

Tønder Kommune

Tillæg 5 til spildevandsplan 2018-2027 Kloakering af Vesterende- og Østerende Bal- lum

Maj 2023

Udarbejdet til:
Tønder Kommune
Wegners Plads 2
6270 Tønder

Udarbejdet af:
EnviDan A/S
Rikke Smetana Svenningsen
E-mail: ris@envidan.dk
Direkte tlf.: 60245824
Projekt navn: Tillæg 5 til spildevandsplan 2018-2027
Projektnr.: 1223485
Kvalitetssikring: Thomas Borch Hansen
Side 1 af 14

EnviDan

Indholdsfortegnelse

1. Baggrund.....	3
1.1 Formål med tillægget	3
1.2 Behandling og vedtagelse af tillægget	3
2. Lovgrundlag	4
3. Afløbsforhold.....	4
3.1 Status	4
3.2 Plan	5
4. Berørte matrikler.....	6
5. Plangrundlag	7
5.1 Lokalplaner	7
5.2 Fredninger	7
5.2.1 Kirkebyggelinje m.m.	7
5.2.2 Fredede fortidsminder	7
5.3 Naturbeskyttelse	9
5.3.1 NATURA 2000 og Ramsar områder.....	9
5.3.2 Bilag IV og rødlistede arter.....	9
5.3.3 §3-beskyttede områder	10
5.4 Strandbeskyttelseslinje.....	11
6. Vandområdeplaner.....	11
6.1 Vandområdeplan 2015-2021	11
6.2 Vandområdeplan 2021-2027	12
7. Grundvandsforhold.....	13
8. Verdensmål	13
9. Miljøscreening	13
10. Tidsplan.....	14

Bilagsfortegnelse

Bilag 1	Berørte matrikler
Bilag 2	Miljøscreening

1. Baggrund

Nærværende tillæg 5 til Tønder Kommunes Spildevandsplan 2018-2027 omfatter planlagt kloakering af Vesterende Ballum og Østerende Ballum. Området fremgår af oversigtskortet Bilag 3

I den tidligere spildevandsplan 2013-2017 var Vesterende og Østerende Ballum udlagt til spildevandsskloakering, da der var fokus på at kloakere mindre samlede bebyggelser. Desuden var en del af Østerende udpeget som et indsatsområde i Vandområdeplan 2015-2021 til forbedret rensning af spildevand. I 2017 pågik der forundersøgelser til kloakering af området, men efterfølgende er kloakeringen ikke gennemført i hverken spildevandsplanen eller vandområdeplanens periode.

I Vandområdeplanen for 2021-2027 er vandløbet Hørmøls og Vadehavet, som modtager spildevand fra det ukloakerede område, begge fundet som havende ringe økologisk tilstand og opfylder således ikke deres målsætninger. Endvidere er der ved tilsyn fundet uhygiejniske forhold i grøfter i Vesterende Ballum. På den baggrund har Teknik og Miljø Udvalget i Tønder Kommune besluttet at hele området i Vesterende og Østerende Ballum skal kloakeres. Nærværende Tillæg 5 til Spildevandsplanen 2018-2027 beskriver således den planlagte kloakering og de forhold, der har indflydelse på planområdet.

Spildevandet fra Vesterende og Østerende Ballum skal ledes til Husum-Ballum Renseanlæg i overensstemmelse med tilladelse fra 2018. Ved gennemførelse af kloakering af Vesterende og Østerende Ballum sikres en langtidsholdbar løsning for områdets spildevandshåndtering og vandkvaliteten i vandløbet Hørmøls og det omkringliggende grøftesystem vil forbedres, ligesom Vadehavet vil få tilført mindre kvælstof og fosfor.

1.1 Formål med tillægget

Formålet med Tillæg 5 til spildevandsplanen 2018-2027 er at give berørte lodsejere, borgere og andre interessenter indsigt i de tilstedeværende planer om spildevandsskloakering af Vesterende og Østerende Ballum.

Efter behandling og vedtagelse af tillægget kan kloakering af Vesterende Ballum og Østerende Ballum gennemføres.

1.2 Behandling og vedtagelse af tillægget

Forslag til spildevandsplanstillæg skal offentliggøres og være i offentlig høring i mindst 8 uger. I offentlighedsfasen er det muligt for borgere, berørte lodsejere, myndigheder og andre interessenter at kommentere det fremlagte forslag for kommunalbestyrelsen. Efterfølgende vil kommunalbestyrelsen behandle kommentarerne og eventuelle ændringer vil blive indarbejdet. Efter en eventuel revidering af forslag til tillægget vil det endelige tillæg blive vedtaget af kommunalbestyrelsen. Vedtagelsen offentliggøres på kommunens hjemmeside.

Når kommunalbestyrelsen har vedtaget tillægget, udgør det Tønder Kommunes juridiske grundlag for at gennemføre det beskrevne projekt.

Dette tillæg har været i offentlig høring fra den 13. januar 2023 til den 10. marts 2023.

Kommunalbestyrelsen vedtog Tillægget den 26. april 2023.

2. Lovgrundlag

Administrationen af kommunens spildevandsforhold sker med udgangspunkt i følgende love, bekendtgørelser og vejledninger:

Love og bekendtgørelser

- Miljøbeskyttelsesloven
LBK 100 af 19. januar 2022
- Lov om ændring af lov om miljøbeskyttelse, lov om vandforsyning, lov om betalingsregler for spildevandsanlæg m.v. og forskellige andre love
LOV nr. 460 af 12. juni 2009
- Lov om ændring af lov om miljøvurdering af planer og programmer og af konkrete projekter (VVM) og lov om husdyrbrug og anvendelse af gødning m.v.
LOV nr. 2192 af 29. december 2020
- Bekendtgørelse af lov om miljømål m.v. for internationale naturbeskyttelsesområder (Miljømålsloven)
LBK nr. 119 af 26. januar 2017
- Bekendtgørelse af lov om miljøvurdering af planer og programmer og af konkrete projekter (VVM)
LBK nr. 1976 af 27. oktober 2021
- Bekendtgørelse om indsatsprogrammer for vandområdedistrikter
Bek. nr. 449 af 11/04/2019
- Bekendtgørelse af lov om afgift af spildevand
LBK nr. 478 af 14. april 2020
- Bekendtgørelse af lov om betalingsregler for spildevandsforsyningsselskaber m.v.
LBK nr. 1775 af 1. september 2021

Vejledninger:

- Vejledning til lov om miljøvurdering af planer og programmer og af konkrete projekter

De enkelte tekster kan findes på www.retsinfo.dk eller www.mst.dk.

3. Afløbsforhold

3.1 Status

Vesterende Ballum og Østerende Ballum er ikke kloakerede i dag. Flere ejendomme i Østerende Ballum udleder spildevand direkte til grøfter og vandløb med forbindelse til vandløbet Hørmøls.

Det er ved tilsyn i området fundet, at flere ejendomme udleder spildevand til grøfter og vådområder samt ikke godkendte rodzoneanlæg. Der blev konstateret spildevandslugt og uhygiejniske forhold. Der er endvidere tegn på at grøftesystemet i Vesterende Ballum er hydraulisk forbundet med vandløbet Hørmøls og dermed Vadehavet.

I Vesternede og Østerende Ballum er der 76 ejendomme, som forventes samlet at udlede 6.080 m³/år baseret på 40 m³/PE/år og 2 PE pr. ejendom. I Tabel 1 er den årlige stofbelastning for hen-

holdsvis BI₅, TOT-N og TOT-P angivet for projektområdets spildevand, der renses i septiktanke inden udledning til grøft systemet med hydraulisk forbindelse til Vadehavet.

	Belastning pr. PE*	Rensegrad i septiktank**	Årlig udledning fra 76 ejendomme med 2 PE pr. ejendom***
	[kg/PE]	[%]	[kg/år]
BI ₅	21,9	25	2.497
TOT-N	4,4	10	602
TOT-P	0,72	20	88

Tabel 1: Årlig udledning af BI₅, TOT-N og TOT-P fra Østerende og Vesterende Ballum i status. *Omregningsværdien for stofbelastning stammer fra spildevandsbekendtgørelsen. **Rensegraden stammer fra Miljøstyrelsens tekniske anvisninger for overvågning af vandmiljø. ***Omregningsfaktoren af 2PE pr. ejendom stemmer overens med spildevandsplanen 2018-2027.

3.2 Plan

Planen omfatter spildevandskloakering af alle ejendomme i Vesterende og Østerende Ballum, Området fremgår af Bilag 1 og Bilag 3. Spildevand fra det kommende kloakopland, som beskrevet i nærværende Tillæg 5, pumpes til Husum-Ballum Renseanlæg. Det vurderes, at spildevandsmængden fra Vesterende og Østerende Ballum udgør 6.080 m³/år, og at renseanlægget har kapacitet til at modtage spildevandet fra Vesterende og Østerende Ballum. Derudover foreligger der endvidere allerede tilladelse hertil.

Tønder Forsyning har endnu ikke planlagt det kommende spildevandssystemets endelige placering og tracé. Systemet skal udformes mest hensigtsmæssigt under hensyntagen til områdets topografi og gældende plangrundlag. Der er forhold vedrørende strandbeskyttelse og fredede fortidsminder, der skal tages højde for under udformningen af spildevandssystemet - dette er nærmere beskrevet i Afsnit . Det tilstræbes, at alle ledninger og tekniske installationer placeres i offentlige arealer, dog kan der være behov for ekspropriation af yderligere areal, da det forventes nødvendigt med pumpestationer i området for at lede spildevandet mod Husum Ballum Renseanlæg. Se Afsnit 4 for nærmere beskrivelse af de berørte ejendomme.

I henhold til Lov om betalingsregler for spildevandsforsyningselskaber er grundejeren forpligtet til selv at udføre og betale de eventuelle nødvendige ændringer på egen grund.

Effekten af spildevandskloakeringen vil ud over at forbedre de hygiejniske og miljømæssige forhold i området også bevirke en reduktion af stofbelastningen til Vadehavet. I Tabel 2 ses den forventede reduktion ved sammenligning af rensesgrad for henholdsvis septiktanke og Husum Ballum Renseanlæg. Det ses, at der for alle stofkategorierne sker en betydelig reduktion af udledningen i forhold til status.

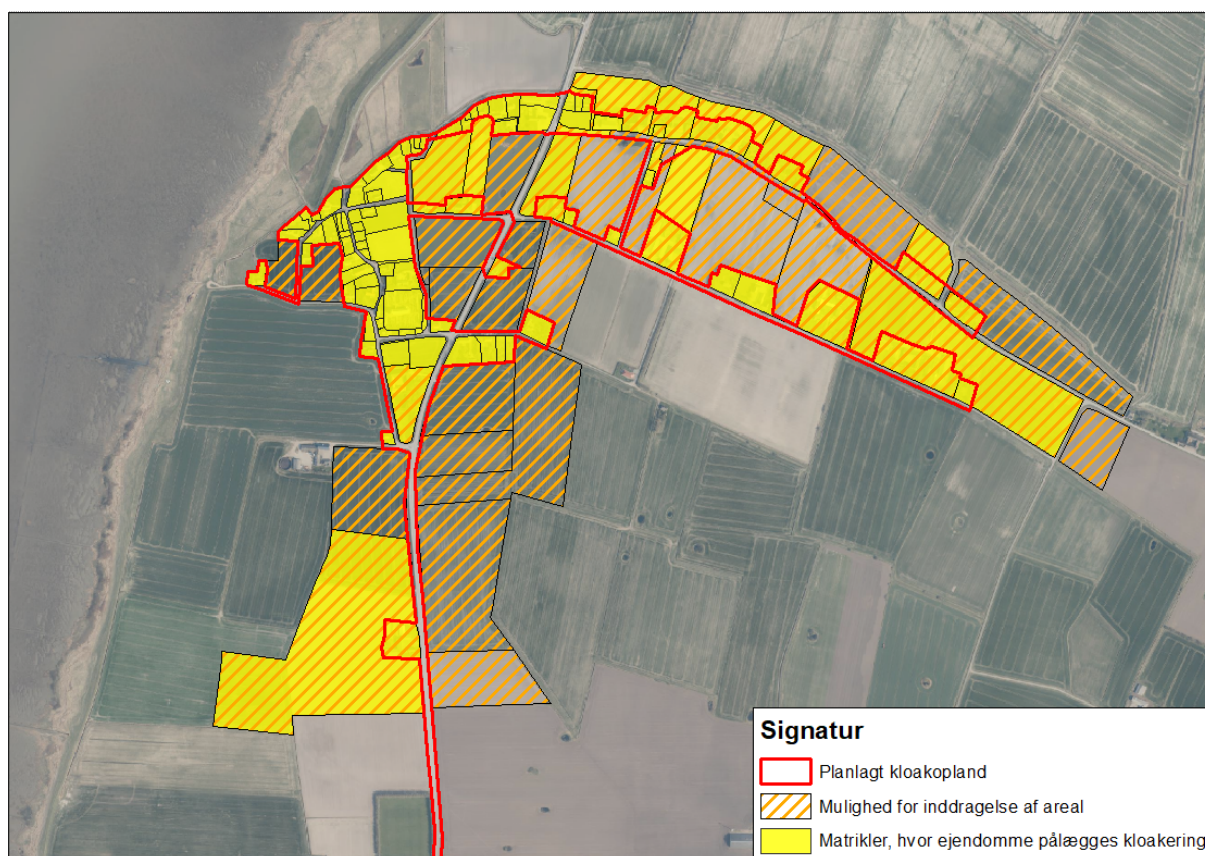
	Gennemsnitlig udledning fra Husum Ballum Renseanlæg*	Fremtidig årlig udledning fra spildevandsbidraget fra Vesterende og Østerende Ballum**	Reduktion i belastning til Vadehavet ift. status	
	[mg/L]	[kg/år]	[kg/år]	[%]
BI ₅	11,5	70	2.427	97
TOT-N	38,08	232	370	62

TOT-P	4,4	27	61	69
-------	-----	----	----	----

Tabel 2: Fremtidig årlig udledning af BI5, TOT-N og TOT-P fra Østerende og Vesterende Ballum efter rensning på Husum Ballum Renseanlæg. *Gennemsnitlige udledningseværdier stammer fra PULS indberetning for Husum Ballum Renseanlæg. **Ved årlig spildevandsmængde på 5.760 m³.

4. Berørte matrikler

De matrikler, der berøres i forbindelse med kloakering af Vesterende- og Østerende Ballum er listet i Bilag 1 og ses desuden af nedenstående Figur 1. Der er skelnet mellem matrikler, der pålægges kloakering og matrikler, der eventuelt kan påvirkes af det kommende anlæg på ekspropriationslignende vilkår. Tønder Spildevand vil forsøge at indgå frivillige aftaler med berørte lodsejere, men Tønder Kommune kan jf. Miljøbeskyttelsesloven §58 ekspropriere areal i nødvendigt omfang til fordel for spildevandsanlæg. Ikke alle de berørte matrikler er bebyggede, og det er kun ejendomme der kloakeres.



Figur 1: Oversigt over matrikler som berøres af Tillæg 5 til spildevandsplanen.

5. Plangrundlag

5.1 Lokalplaner

Projektområdet er omfattet af følgende lokalplaner:

Bevarende lokalplan nr. 012-1.1 - Østerende- og Vesterende Ballum (2009)

Gældende lokalplan vurderes ikke at have betydning for det planlagte anlægsprojekt.

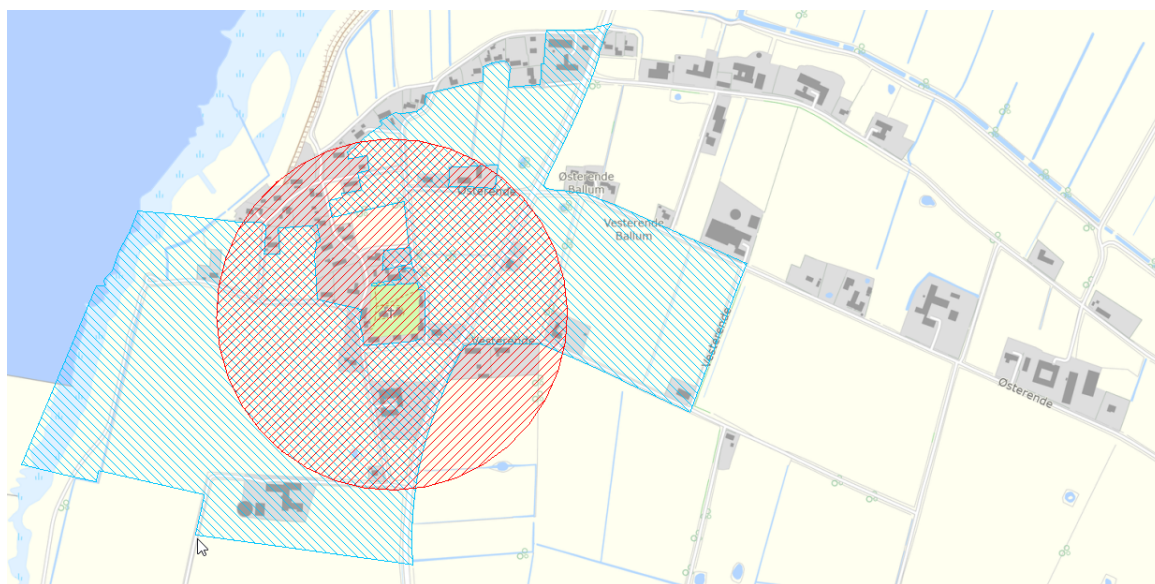
5.2 Fredninger

5.2.1 Kirkebyggelinje m.m.

Store dele af Vesterende Ballum er indbefattet af en kirkebyggelinje, som udgår 300 m rundt om Ballum Kirke. Arbejdet med kloakering forventes ikke at være i modstrid med bestemmelserne vedrørende kirkebyggelinjer.

Hjerpsted og Ballum kirker med omgivelser har været fredet siden 1984. Projektet skal således gennemføres uden etablering af større anlæg inden for det fredede område, hvilket ikke forventes problematisk.

Kirkebyggelinjen og det fredede område fremgår af Figur 2.



Figur 2: Rød skravering angiver kirkebyggelinje 300 m om Ballum Kirke. Blå skravering angiver det fredede område omkring Ballum Kirke.

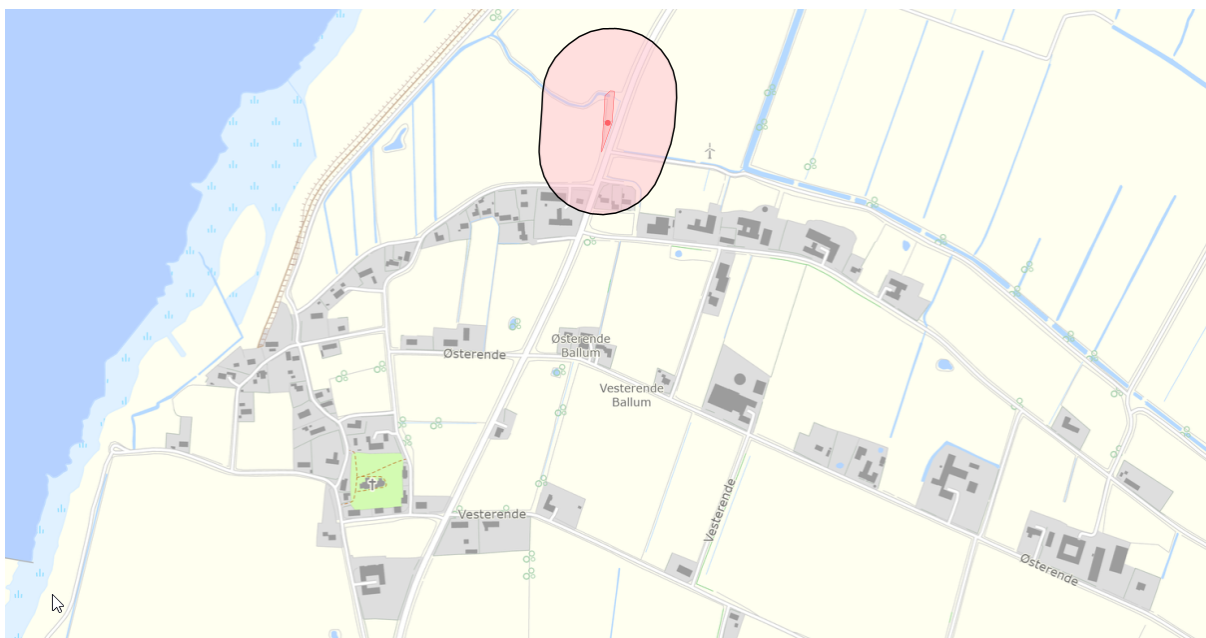
5.2.2 Fredede fortidsminder

Nord for Vesterende Ballum forefindes et fredet fortidsminde, hvis 100 m beskyttelseslinje krydser det kommende spildevandsplansopland. Fortidsmindet er en rest af et såkaldt sommerdige - se Figur 3 - og administreres af Museum Sønderjylland. Beskyttelseslinjen omkring diget ses på Figur 4, og

det ses, at den nordlige del af Vesterende og Østerende Ballum er inden for beskyttelseslinjen. Kloakering inden for beskyttelseslinjen kan kræve dispensation af Kultur Ministeriet.



Figur 3: Fortidsmindet nord for Vesterende Ballum. Kilde:
<https://www.kulturarv.dk/fundogfortidsminder/Lokalitet/132955/Udskriv/>



Figur 4: Placering af fredet fortidsminde samt beskyttelseslinje er angivet med lyserød.

5.3 Naturbeskyttelse

5.3.1 NATURA 2000 og Ramsar områder

NATURA 2000 områder omfatter beskyttelse af fugle og habitatområder, mens Ramsar områder dækker beskyttede vådområder med særlig betydning for fugle. Alle danske Ramsar områder indgår i EF-fuglebeskyttelsesområderne og er derfor også en del af NATURA 2000 netværket.

På Figur 5 ses, at det beskyttede NATURA 2000 og Ramsar område løber langs den vestlige og nordlige del af Vesterende og Østerende Ballum. Det vurderes, at planerne beskrevet i dette tillæg kan gennemføres uden at overlape det beskyttede område.



Figur 5: Skravering angiver placering af NATURA 2000 og sammenfaldende Ramsar område langs Vesterende og Østerende Ballum.

5.3.2 Bilag IV og rødlistede arter

Der er ikke fundet bilag IV- eller rødlistede arter inden for det kommende kloakopland, hvorfor planerne beskrevet i dette tillæg ikke vurderes som værende en væsentlig påvirkning af yngle- og rastemråder for bilagsarter. Fund af henholdsvis Bilag IV og rødlistede arter ses på Figur 6.



Figur 6: Orange markeringer: Fund af bilagsarter. Lyserøde markeringer: Fund af rødlistede arter.

5.3.3 §3-beskyttede områder

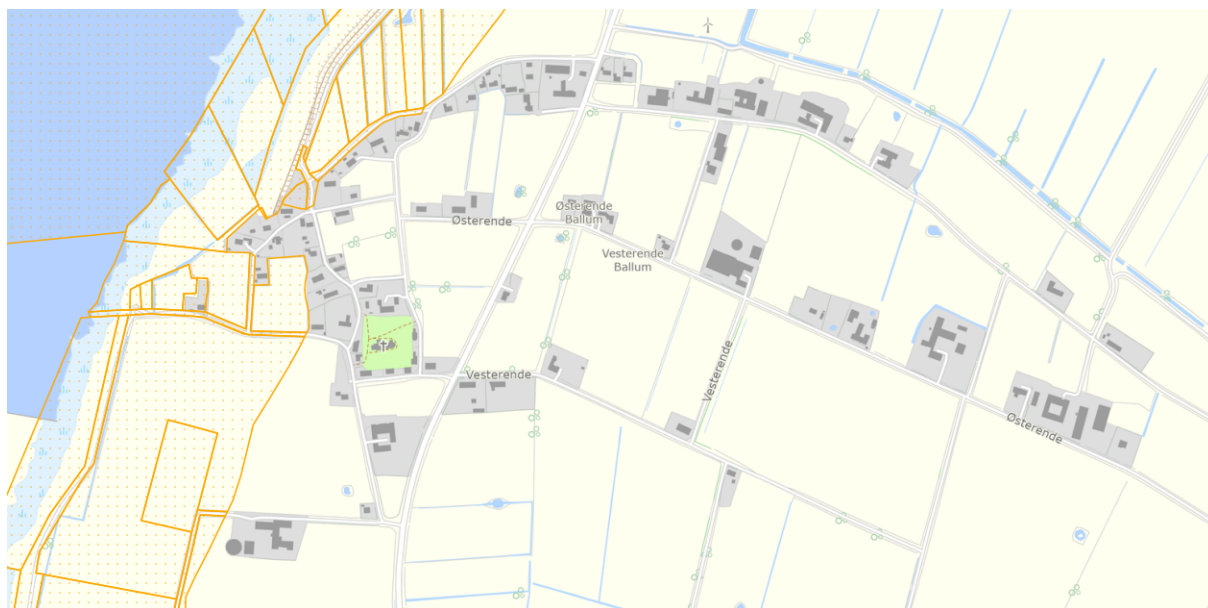
I §3-beskyttede områder må der ikke foretages ændringer i områdets tilstand uden dispensation fra den kommunale myndighed. Figur 7 viser §3-beskyttet natur i området omkring Vesterende og Østerende Ballum. Det vurderes, at planerne beskrevet i dette tillæg kan gennemføres uden at interferere med de beskyttede områder.



Figur 7: §3-beskyttet eng, strandeng, sø og vandløb er markeret

5.4 Strandbeskyttelseslinje

Alle danske kyster er som hovedregel omfattet af strandbeskyttelseslinjen, hvor der ikke må foretages ændringer på den eksisterende tilstand. Figur 8 viser strandbeskyttelseslinjen vest for Vesterende Ballum, og det ses, at linjen løber langs landsbyen og at en enkelt ejendom (Vesterende 45) er omfattet af beskyttelseslinjen. Eventuelle synlige anlæg såsom kloakdæksler i vejarealet, som følge af kloakering af ejendommen, kan medføre et behov for dispensation af Kystdirektoratet.

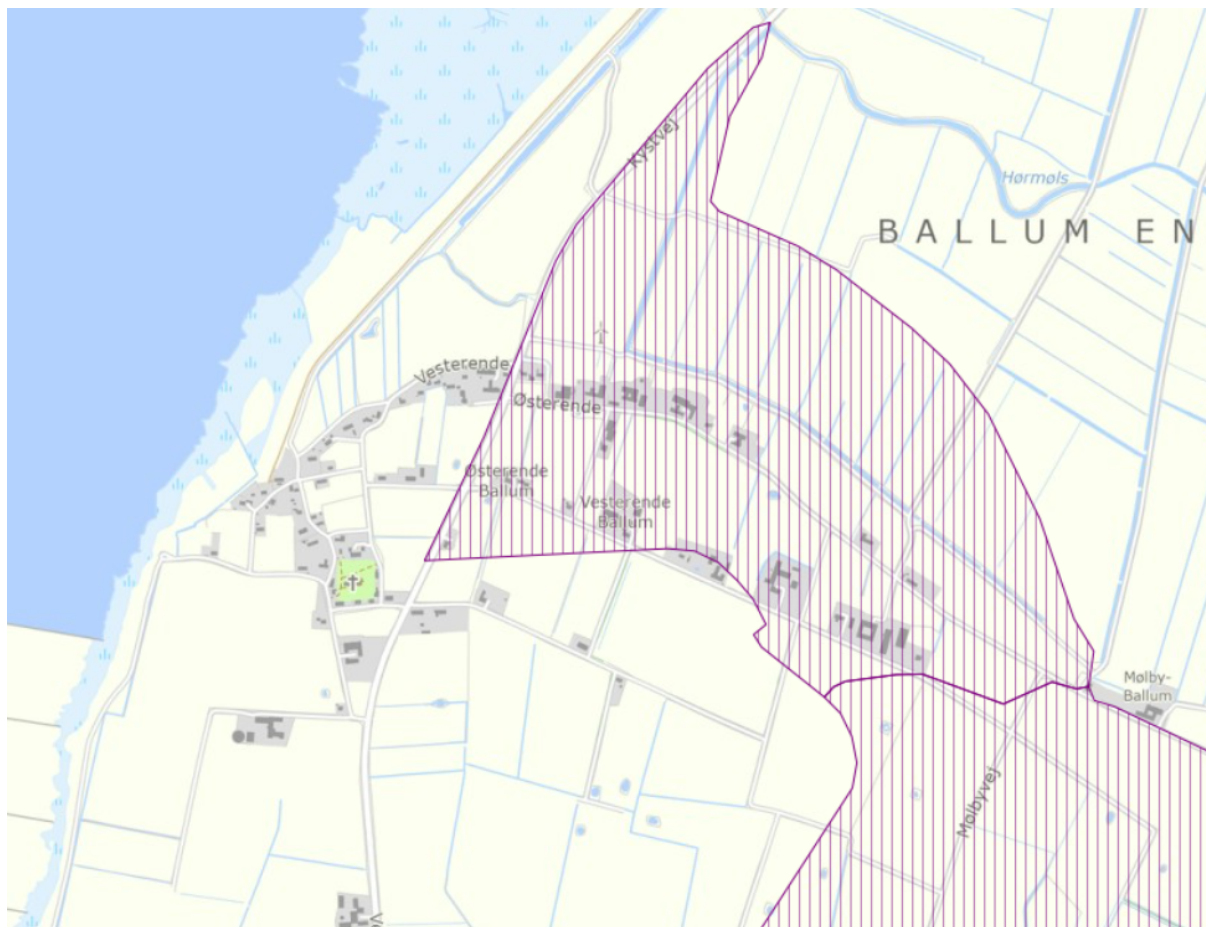


Figur 8: Strandbeskyttelseslinje langs Vadehavet er markeret med orange.

6. Vandområdeplaner

6.1 Vandområdeplan 2015-2021

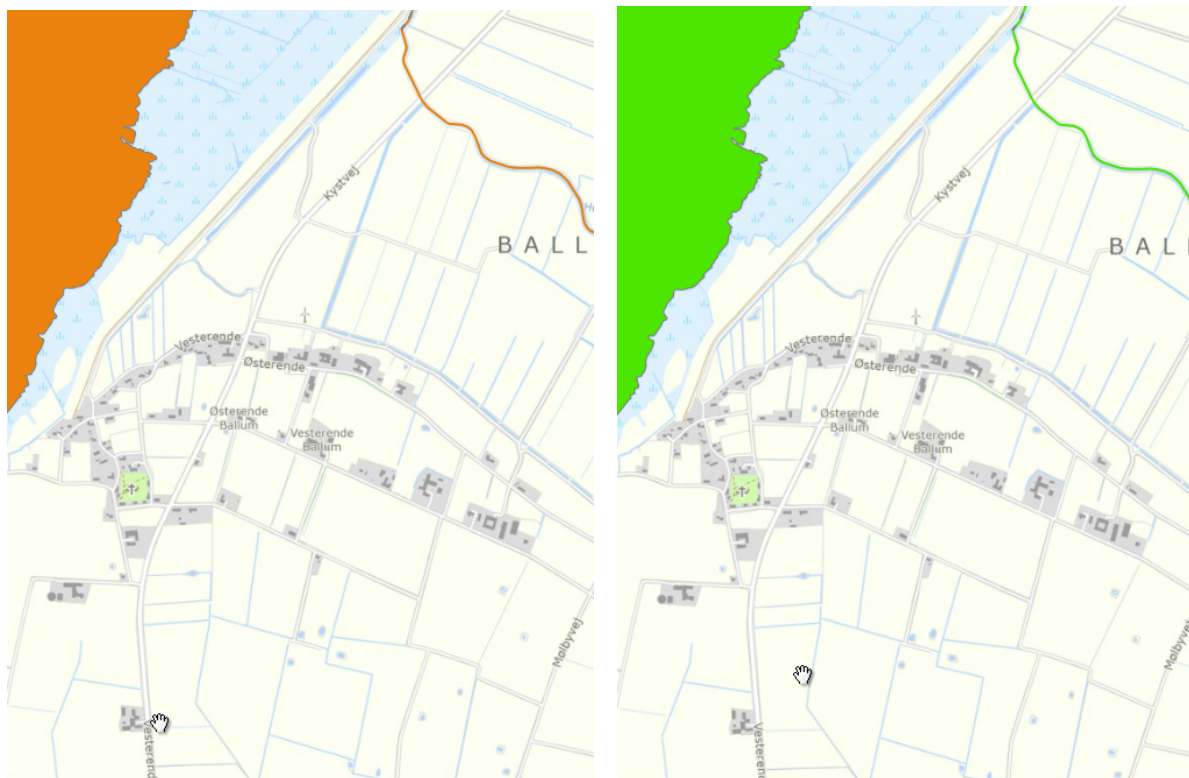
I Vandområdeplanerne for 2015-2021 var størstedelen af Østerende Ballum omfattet af et indsatsområde mod ukloakerede ejendomme. Indsatsen havde til formål at sikre, at vandløbet Hørmøls og Vadehavet, når deres mål om *god økologisk tilstand*. Indsatsområdet er vist på Figur 9. Indsatsen blev ikke udført i Vandområdeplanens periode.



Figur 9: Skraveringen viser indsatsområdet i Vandområdeplanen 2015-2021 mod ukloakerede ejendomme, som udleder til Hørmøls.

6.2 Vandområdeplan 2021-2027

Vandområdeplanerne 2021-2027 er under udarbejdelsen af nærværende tillæg i offentlig høring. I Basisanalysen, som danner grundlag for vandområdeplan 2021-2027 er tilstanden i vandløbet Hørmøls nord for Vesterende og Østerende Ballum vurderet som *ringe økologisk tilstand*. Målsætningen for både vandløbet og Vadehavet er god økologisk tilstand.



Figur 10: Venstre: Miljøtilstand for Hørmøls og Vadehavet er markeret med orange svarende til ringe økologisk tilstand. Højre: Miljømål for Hørmøls og Vadehavet er markeret med grøn svarende til god økologisk tilstand.

7. Grundvandsforhold

Hele planområdet i og omkring Vesterende og Østerende Ballum er beliggende indenfor område med drikkevandsinteresser men udenfor et indvindingsopland.

Projektet vurderes ikke som værende af betydning for grundvandet i området.

8. Verdensmål

I forhold til Verdensmålene vil en kloakering af Vesterende og Østerende Ballum medvirke til, at sker forbedringer af livet i havet og livet på land - verdensmål nr. 14 og 15. Når spildevandet bliver rensat bedre på et renselanlæg vil det reducere den samlede udledning af forurenende stoffer. Det vil med kloakeringen af Vesterende og Østerende Ballum betyde ca. 346 kg mindre kvælstof og 58 kg mindre fosfor i vandmiljøet om året, mens belastningen med organisk stof nedsættes med 2.299 kg/år. Livet på land vil blive forbedret, som følge af forbedrede hygiejniske forhold.

9. Miljøscreening

Tillæg 5 til Spildevandsplan 2018-2027 er omfattet af Lov om miljøvurdering af planer og programmer. Der er således gennemført en screening efter de kriterier, der er fastlagt i lovgivningen. Screeningen ses i Bilag 2.

Nærværende tillæg til Spildevandsplan 2018-2027 vurderes på baggrund af screeningen til ikke at kunne udøve væsentlig påvirkning på miljøet. Tillægget er derfor ikke omfattet af miljøvurdering. Det forventes endda, at der vil være en miljømæssig gevinst ved kloakering af Vesterende og Østerende Ballum jf. Afsnit 3.2

10. Tidsplan

Tønder spildevand forventer, at planlægges, projektere og indhente nødvendige tilladelser i 2023, og at anlægsarbejdet i Vesterende og Østerende Ballum igangsættes i 2024.