



Velkommen til cafemøde

Rømø Udviklingsplan

– én fælles retning 2025

Enjoy Resorts, Havneby
Onsdag den 28. november 2018 kl 19-21

Velkomst



TØNDER KOMMUNE



27-11-2018

www.toender.dk

2

Dagsorden



TØNDER KOMMUNE

1. Velkomst
v. borgmester Henrik Frandsen
2. Orientering om baggrund og proces
v. fagchef Lars-Erik Skydsbjerg
3. Orientering om Rømø Udviklingsplan
v. konsulent John Hird samt Anders Hauge Rahbek, Bente Krog Bjerrum, Jens L. Hansen, Claus Atzen, Lars-Erik Skydsbjerg og Martin Iversen
4. Cafedebat om de enkelte strategier
5. Opsamling
6. Tak for i aften

Baggrunden



TØNDER KOMMUNE

- Rømø er natur, kultur og muligheder
- Fra Havneby plan til Rømø Udviklingsplan – fra turismeplan til udviklingsplan
- 12 initiativtagere bag planen

DE 12 INITIATIVTAGERE

Tønder Kommune
Tønder Erhvervsråd
Business Region Esbjerg
Rømø-Tønder Turistforening
Nationalpark Vadehavet
Naturstyrelsen
Tønningård
Enjoy Resorts
Rømø Lys
Novasol, Rømø
Feriepartner Rømø
Rømø Havn

Forudsætninger



TØNDER KOMMUNE

Det er vigtigt, at Rømø Udviklingsplan

- står solidt med lokal opbakning – planen skal ejes af os alle!
- kan udstikke rammer, som vi sammen kan udfylde – det forudsætter at alle hjælper til
- bygge et godt fundament og fremtidssikre øen
- giver os konkrete successer

Processen



TØNDER KOMMUNE



- Udviklingsplanen ses på www.toender.dk
- Kommentarer kan sendes til teknisk@toender.dk

Udviklingsplan: Én fælles retning for Rømø 2025

John Hird, Kvistgaard+HIRD
Havneby, 28. november 2018



Indhold

1. Rigtig mange har bidraget, tak
2. Rømø anno 2018...den meget korte version
3. Vision – Rømø 2025
4. På vej mod 2025
5. Udviklingsprincipper
6. Strategier og indsatser



Rigtig mange har bidraget

Dialogmøde, ca. 110 deltagere

3 fokusgrupper med turister

51 interviews med turister

3 nålestiksseminarer

68 interviews med beboere mv

Kortlægning til fods, på cykel og i bil

Følgegruppe, møder og dialog

En uge på øen

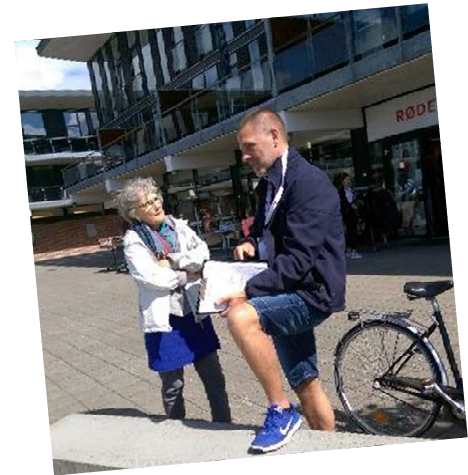
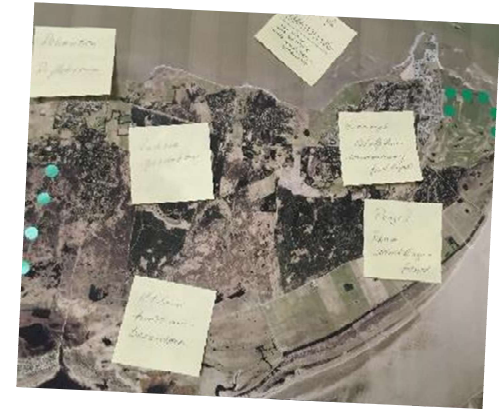
Rapporter og analyser

Styregruppe, møder og dialog



Stor interesse
for og
opbakning til
udvikling

Et solidt
grundlag for
udvikling



Rømø anno 2018...den meget
korte version

Historie

Indbyggere

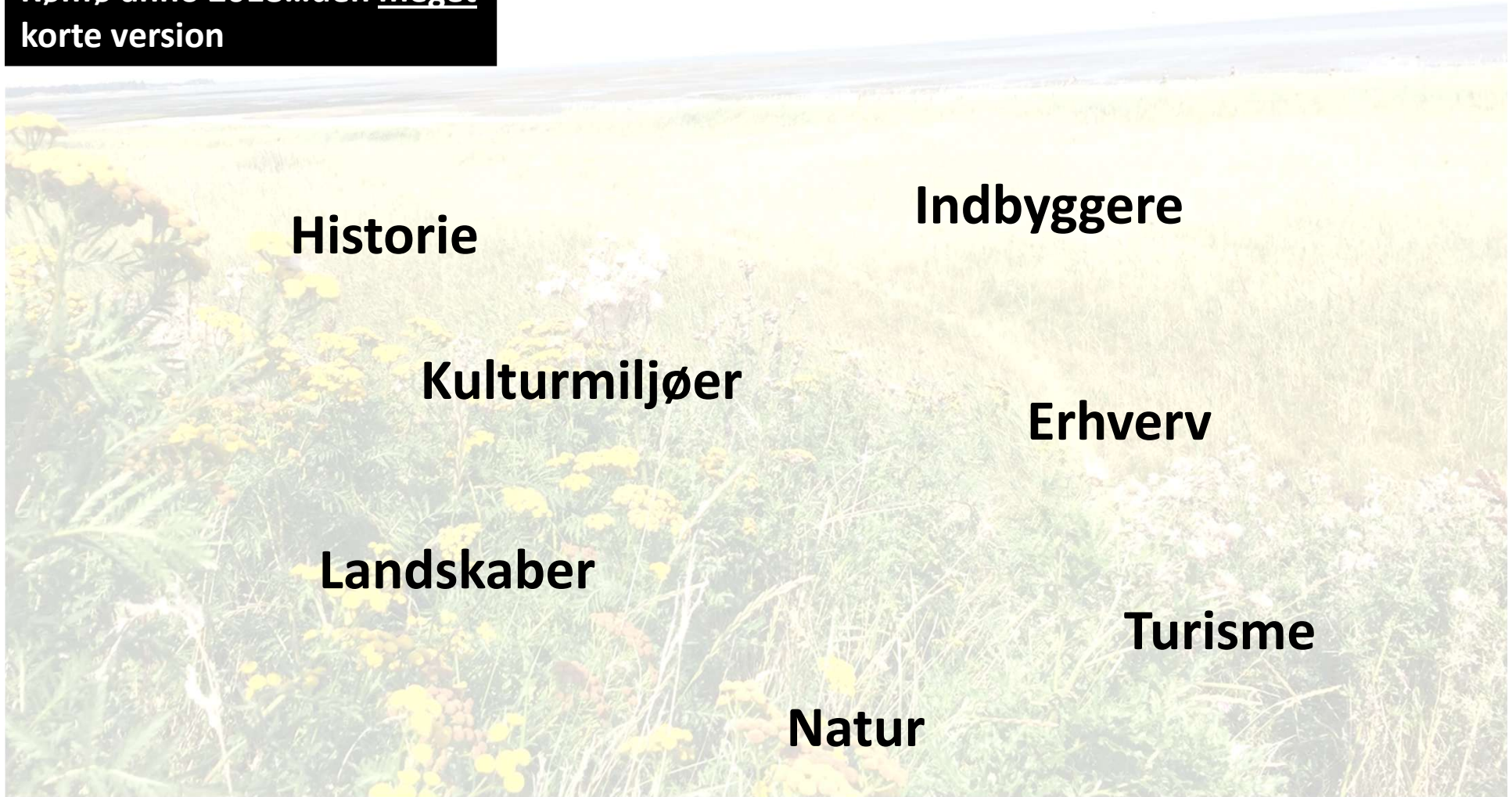
Kulturmiljøer

Erhverv

Landskaber

Turisme

Natur



TURISMEN PÅ RØMØ I TAL (2017)

Rømø anno 2018...den meget korte version



FERIECENTRE

4



FERIELEJLIGHEDER

502



SOMMERHUSE I
SOMMERHUSOMRÅDER

1.607



B&B VÆRELSE

11



HELÅRSBOLIGER

299



TURISMEOMSÆTNING (2016)

987 MIO.

(ANSLÅET)



OMSÆTNING
ENDAGSTURISME (2016)

250 MIO.

(ANSLÅET)



SOMMERHUSE, FERIELEJLIGHEDER
OG FERIEHUSE TIL UDLEJNING

1.500



FERIEHUSE I BYZONE

313



HOTELLER/KROER

5



RESTAURANTER

11



KAPACITET, RESTAURANTER
INDE

1605



KAPACITET, RESTAURANTER
UDE

595



HOTELVÆRELSE

213



HOTELSENGEPLADSER

718



SENGEPLADSER,
VANDREHJEM

75



CAFEER

5



KAPACITET, CAFEER

315



ISHUSE OG LIGN.

5



CAMPINGPLADSER

3



ENHEDER PÅ
CAMPINGPLADSER

1.955



ENHEDER PÅ
AUTOCAMPERPLADS

180



JULIDØGNSTRAFIK PÅ
RØMØDÆMNINGEN (2017)

7.612



TRAVLESTE DAG PÅ
RØMØDÆMNINGEN JULI (2017)

11.239



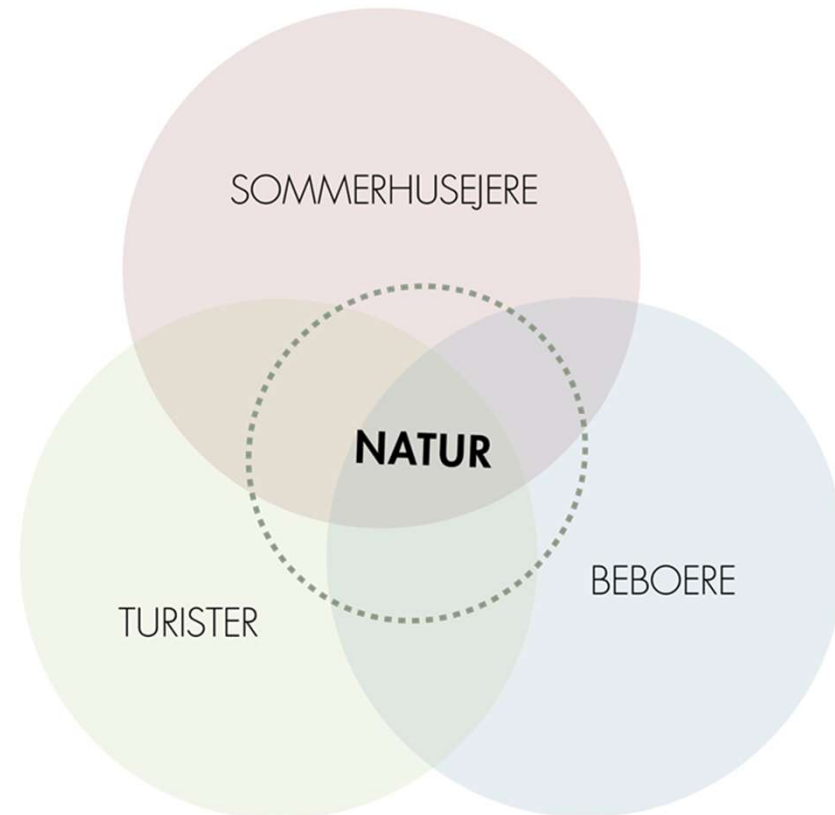
STØRSTE TIME PÅ
RØMØDÆMNINGEN JULI (2017)

1.204

Rømø anno 2018...den meget korte version

Sommerhusejere, turister og beboere
er enige om, at naturen er Rømøs
største trækplaster

Ifølge VisitDenmark (2014) angiver 86 % af
turisterne strand, skov og kyst som det vigtigste
motiv for at besøge Vestkysten



Rømø anno 2018...den meget korte version

Sommerhusejerne siger bl.a.:

De deltager gerne i arrangementer og events på øen, men savner information om disse ting. De er nysgerrige og generelt interesserede i øens historie og kultur, men understreger, at de primært er på øen for at slappe af.

Det siger de erhvervsdrivende bl.a.:

Erhvervsdrivende i turismeerhvervet ser et stort potentiale for yderligere udvikling af turismen på øen – især uden for højsæsonen og med fokus på kvalitet.

Det siger turisterne bl.a.:

Mange tyske turister har besøgt Rømø i mange år og føler en stærk tilknytning til øen, og de vil gerne i tættere kontakt med indbyggerne, som de opfatter som venlige og åbne.

Det siger indbyggerne bl.a.:

...der er plads til flere turister – dog ikke i højsæsonen. De ønsker vækst, og væksten skal komme fra turismen – men ikke på bekostning af naturen, men i respekt for naturen. De ønsker også bedre bymiljøer med tilhørende faciliteter og muligheder.

**Rømø anno 2018...den meget
korte version**

Muligheder...(udvalg):

- Tæt på Tyskland
- Stor opbakning til turismen som vækstmotor
- Plads til flere turister uden for sæsonen
 - Tilfredse turister
 - Fantastisk natur
 - UNESCO verdensarv
 - Nationalpark Vadehavet
 - Vestkyst og Vadehav
 - Et stærkt foreningsliv

Udfordringer...(udvalg):

- Faldende indbyggertal
- Svære vilkår for børnefamilier
- Faldende antal virksomheder
- Manglende udbud uden for sæson
- Begrænset antal erhvervslokaler
 - Manglende bymiljøer
- Udnyttelse af Rømø Havns potentiale

Rømø 2025 - visionen

I 2025 er Rømø et blomstrende og sammenhængende lokalsamfund, hvor borgere, erhvervsdrivende, turister, sommerhusejere og myndigheder hver dag **arbejder tæt sammen om** at styrke og synliggøre **øens åbenlyse kvaliteter og muligheder**. Rømø er i 2025 et sted, hvor resten af Danmark henter inspiration - for **Rømø er et dejligt sted at bo, besøge, arbejde og drive virksomhed - hele året rundt**. Rømø gør mennesker glade!

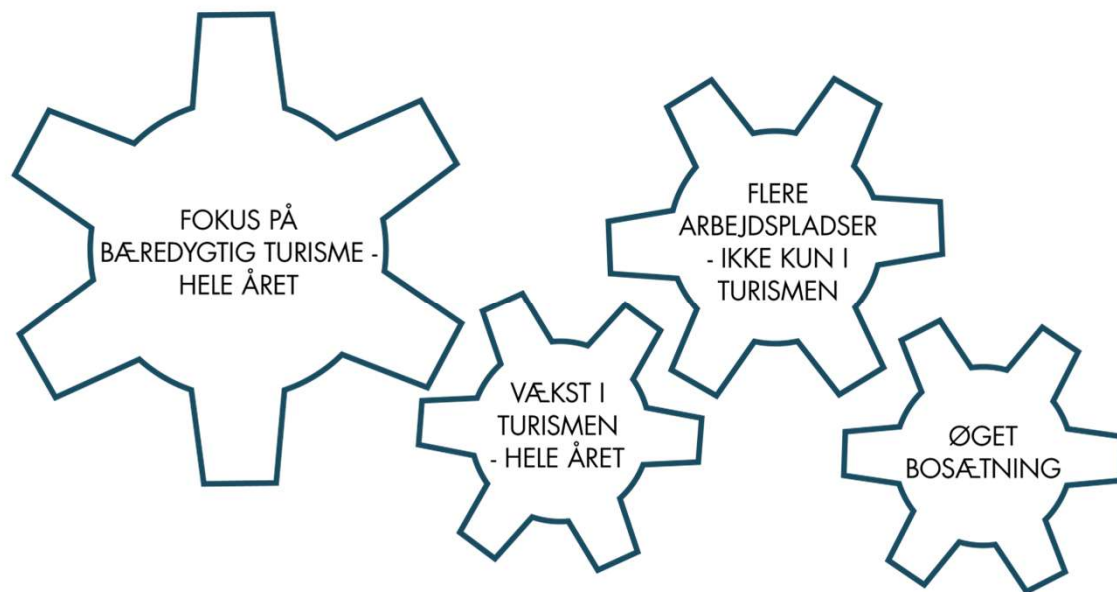
Blot det at ankomme til Rømø er i 2025 en fantastisk oplevelse – uanset om, man ankommer i bil eller på cykel via Rømødæmningen eller om, man ankommer til Rømø Havn ombord på en færge. Ankomsten til Rømø efterlader altid et positivt indtryk – og det er uanset, om man kommer én gang i livet eller hver dag året rundt.

Rømø er rig på herlighedsværdier. Her er brede sandstrande, Danmarks største nationalpark, UNESCO verdensarv, Vadehav, Vesterhav, hvalfangerhistorier, kommandørgårde, Rømø-huse og meget mere.

I 2025 er Rømøs herlighedsværdier af endnu højere kvalitet end i 2018, hvilket vil være tydeligt for enhver, der bevæger sig rundt på øen. Naturoplevelserne er i international særklasse og det siger både de mennesker, der søger aktiviteter og de mennesker, der søger ro og tid til refleksion. Bymiljøerne er levende og byder på spændende restauranter, caféer, aktiviteter, boligområder, butikker og virksomheder, der tænker nyt. Menneskene på øen føler sig godt tilpas, de samarbejder, udveksler idéer, finder ro og skaber stærke relationer på tværs af interesser, nationaliteter og generationer – de elsker Rømø og fortæller det gerne til andre. **Overalt på øen kigger den særlige og spændende kulturhistorie frem**; den er synlig for enhver, der bevæger sig rundt på øen og den indarbejdes helt naturligt i alle facetter af livet på Rømø.

Visionen for Rømø i 2025 er ambitiøs, og det er den fordi, **Rømø har et stort uforløst udviklingspotentiale i forhold til at blive et attraktivt sted at bo, besøge, arbejde og drive virksomhed hele året**.

På vej mod 2025...



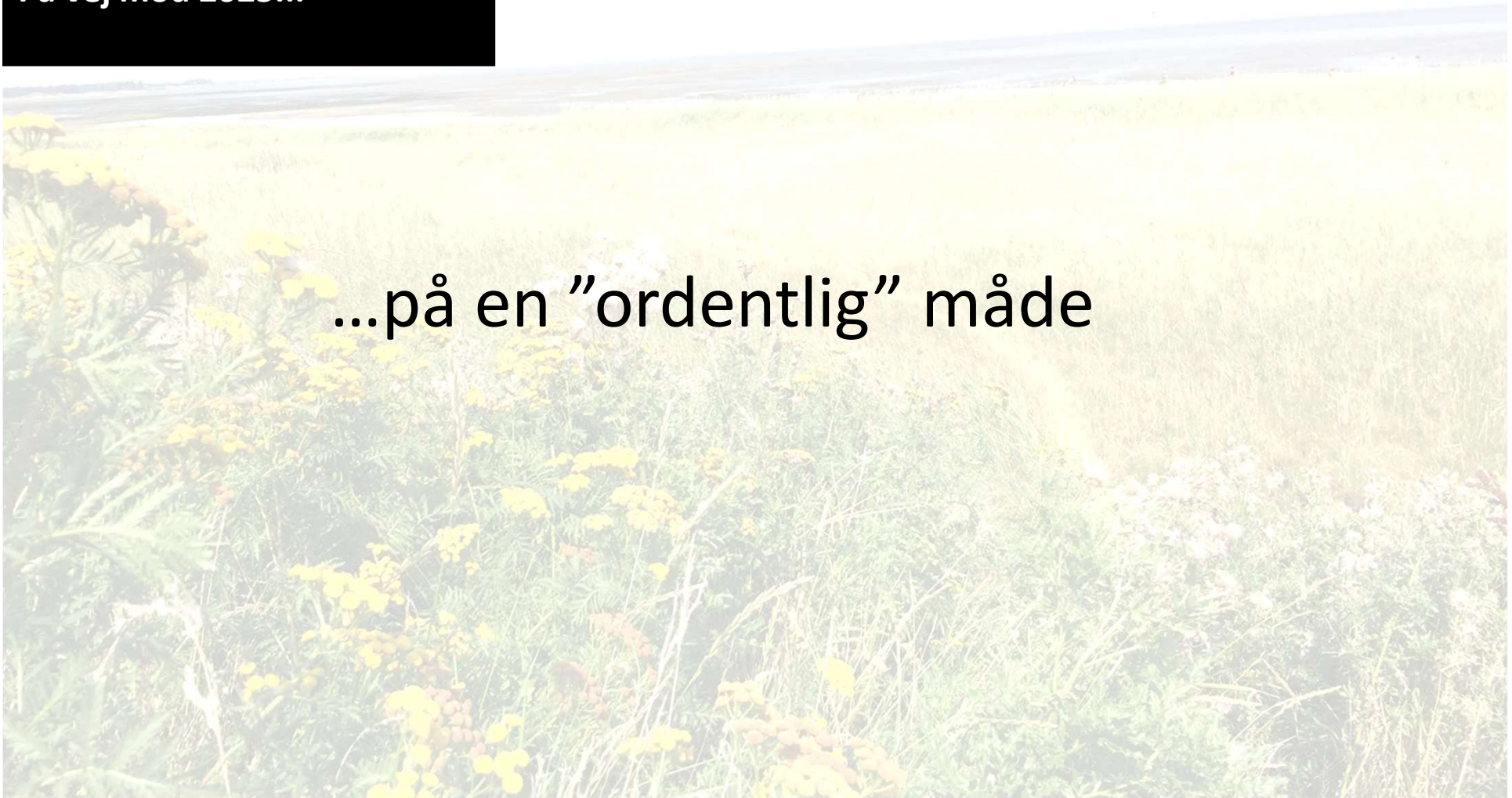
Alle interessenter på øen peger på turismen som udgangspunkt for udviklingen af Rømø

Interessenterne på øen er også enige om, at den fremtidige udvikling skal foregå på en "ordentlig" måde, som en borger udtrykte det. Det vil sige med respekt for naturen, historien, kulturmiljøerne, indbyggere, de erhvervsdrivende og de mange andre elementer, som tilsammen udgør et attraktivt lokalsamfund.

Hidtil har naturoplevelserne på Rømø været den altoverskyggende drivkraft bag turismeudviklingen – og dermed også i høj grad bag udviklingen på øen generelt. Men Rømø som har som turismestedestination så meget mere at byde på end blot naturoplevelser.

På vej mod 2025...

...på en "ordentlig" måde



På vej mod 2025...

Udviklingsprincipper

FNs verdensmål:

Nr. 3: Sundhed og trivsel

Nr. 8: Anstændige jobs og økonomisk vækst

Nr. 11: Bæredygtige byer og lokalsamfund

Nr. 13: Klimaindsats

Nr. 14: Livet i havet

Nr. 15: Livet på land

Rømø's egne:

Kulturmiljøer

Dialog

Kvalitet

Unkompliziert

Sammenhæng

Digitalisering

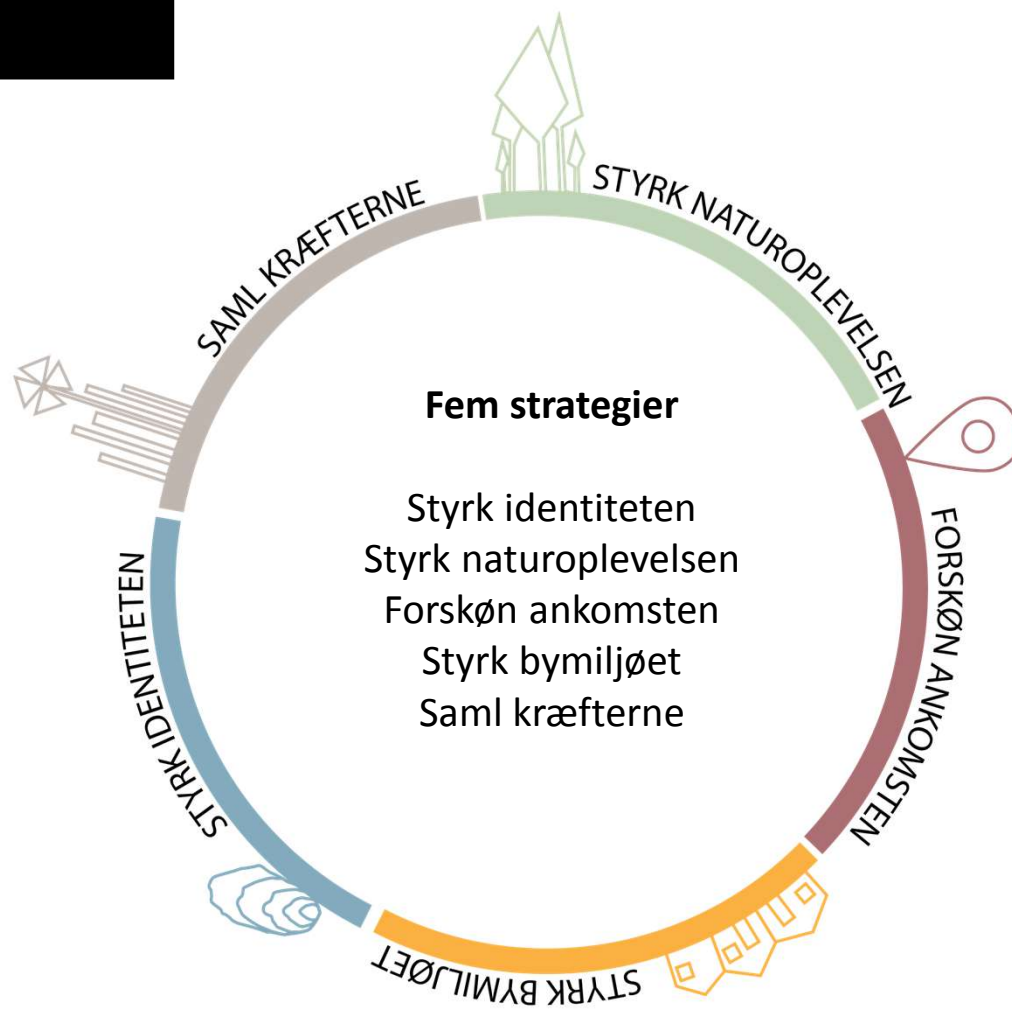
En god forretning

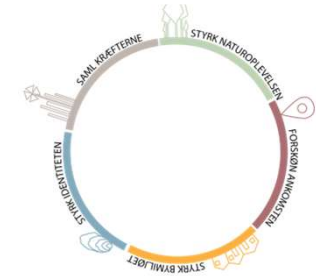
SÅDAN BRUGER VI UDVIKLINGSPRINCIPPERNE

Projekt:
Ansvarlig:
Tidshorisont
Skema udfyldt af:

UDVIKLINGSPRINCIP	HVORDAN?
FN 3: Sundhed og trivsel	
FN 8: Anstændige jobs og økonomisk vækst	
FN 11: Bæredygtige byer og lokalsamfund	
FN 13: Klimaindsats	
FN 15: Livet på land	
Kulturmiljøer	
Dialog	
Kvalitet	
Unkompliziert	
Sammenhæng	
Digitalisering	
En god forretning	

På vej mod 2025...





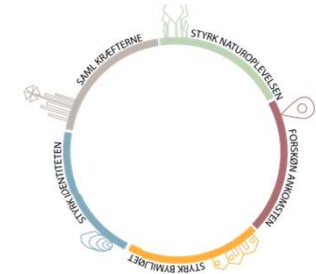
Strategi: Styrk identiteten

Indsatser:

- Grundfortælling
- Kommunikationsstrategi
- Skiltnings- / wayfindingkoncept
- Rømømanual
- Designmanual

"Ingen andre steder har samme identitet som Rømø – og det skal alle, der kommer til øen, ikke blot fornemme, men forholde sig aktivt til. Der skal med andre ord skabes ikke blot en styrket interesse og forståelse for øen, men stærke, og positive, relationer mellem ø og mennesker"

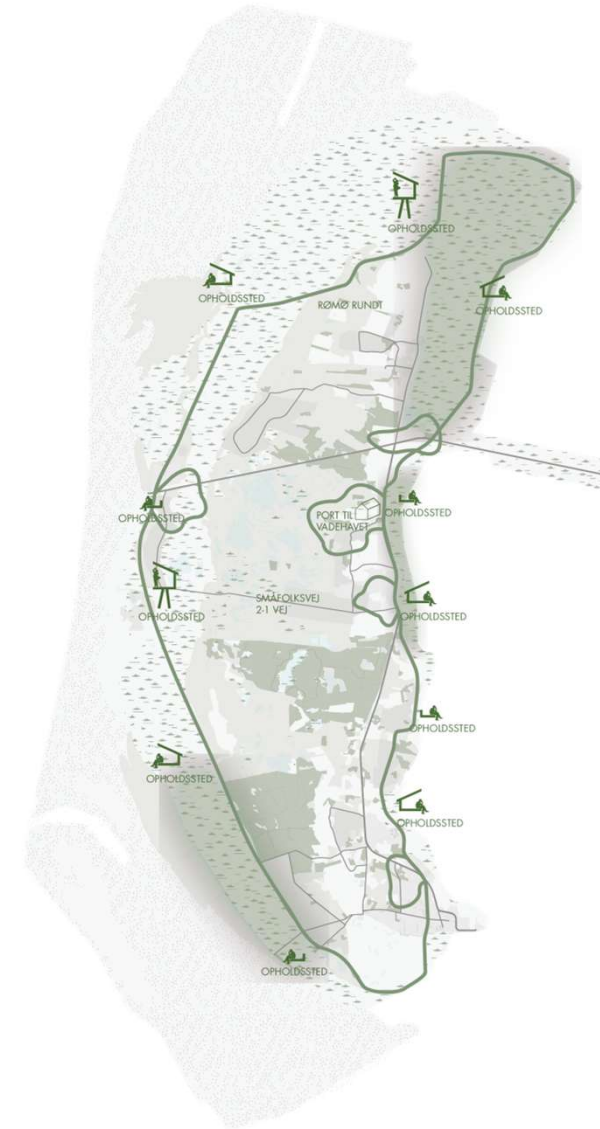


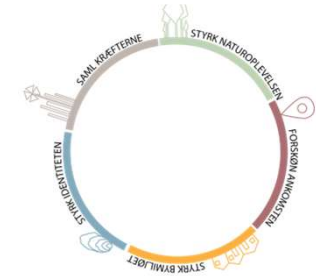


Strategi: Styrk naturoplevelsen

Indsatser bl.a.:

- Vandrestier – inkl. "Rømø rundt"
- Aktiviteter i naturen
- Ro, stilhed og fordybelse – udvikling af opholdssteder
- Formidling – inkl. port til Vadehavet
- Digitalt formidlingskoncept
- Naturen ind i bymiljøet
- Plan for benyttelse af strandene

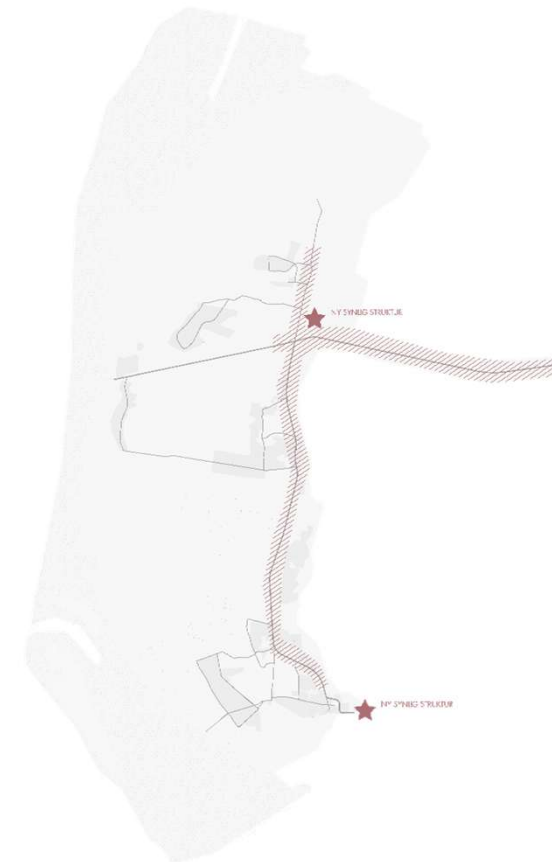




Strategi: Forskøn ankomsten

Indsatser bl.a.:

- Attraktive ankomstpunkter – to nye strukturer
- Forskønnelse af Kongsmark
- Rødmøddæmningen – fx udvikling af vigepladser
- Styrk naturoplevelsen langs Havnebyvej



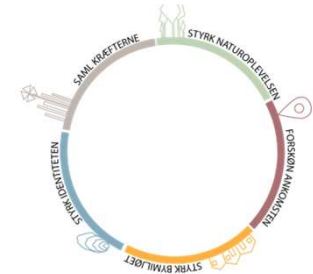


Strategi: Styrk bymiljøet

Indsatser bl.a.:

- Erhvervsfokus – iværksætterindsats, investorstrategi, indsats for detailhandlen, midlertidige aktiviteter mv.
- Havneby – en levende by - fx fortætning af centerområdet langs Nørre/Sønder Frankel og Vestergade/Skansen
- Vejruafhængige aktiviteter – fx østerscenter og indendørs bade- og aktivitetsfaciliteter i Havneby
- Lakolk – turismefokus - fx et badehotel
- Et godt sted at bo – fx flere lejeboliger





Strategi: Saml kræfterne

Indsatser bl.a.:

- Én indgang – det skal være nemt at bidrage til udviklingen af Rømø
- Vækstråd Tønder som indgang
- Følgegruppen – evt. i udvidet form – arbejder videre
- Stærke relationer – inddragelse og dialog ift. alle interessenter på Rømø.
- Styrkelse af de mange foreninger



De første skridt



TØNDER KOMMUNE

STYRK IDENTITETEN

1. Udarbejdelse af en kortfattet og let forståelig grundfortælling
2. Udarbejdelse af en overordnet kommunikationsstrategi
3. Udvikling af et samlet skiltnings- og wayfindingkoncept
4. Udarbejdelse af en designmanual
5. Udarbejdelse af en Rømømanual

STYRK NATUROPLEVELSEN

6. Etablering af en "Rømø Rundt" vandrerute
7. Etablering af en "Rømø Rundt" vandrerute – koordinering med Tøndermarsk Initiativet
8. Omdannelse af Småfolksvej
9. Udvikling af tematiserede ruter på Rømø
10. Udviklings af opholdssteder i naturen
11. Understøttelse af Nationalpark Vadehavet og Tønder Kommunes projekt "Naturpleje og naturinformation ved Småfolksvej, Rømø"
12. Inddragelse af borgere, erhvervsdrivende og feriehusejere i naturplejeaktiviteter
13. Plan for benyttelse af strandene
14. Etablering af en eller flere hundelegepladser
15. Etablering af heste trec-bane

FORSKØN ANKOMSTEN

16. Forskønnelse af området ved krydset Vesterhavsvej og Havnebyvej

STYRK BYMILJØET

17. Udarbejdelse af investorstrategi, der både inspirerer potentielle investorer til at undersøge mulighederne og samtidig identificerer – og måske præsenterer - konkrete investeringsobjekter
18. Igangsættelse af en fokuseret indsats for at øge Rømøs samlede overnatningskapacitet gennem opførelse af flere sommerhuse i både eksisterende og nye sommerhusområder – herunder opførelse af sommerhuse på op til 250 m²
19. Videreudvikling af Tønder Kommunes omdannelsesprojekt på Lakolk

SAML KRÆFTERNE

20. Følgegruppen bag *En fælles retning for Rømø 2025* udvides og fortsætter som følgegruppe

27-11-2018

www.toender.dk

25

De allerførste skridt



TØNDER KOMMUNE

STYRK IDENTITETEN

1. Udarbejdelse af en kortfattet og let forståelig grundfortælling
2. Udarbejdelse af en overordnet kommunikationsstrategi
3. Udvikling af et samlet skiltnings- og wayfindingkoncept
4. Udarbejdelse af en designmanual
5. Udarbejdelse af en Røømmanual

STYRK NATUROPLEVELSEN

6. Etablering af en "Røøm Rundt" vandrerute
7. Omdannelse af Småfolksvej

STYRK BYMILJØET

17. Videreudvikling af Tønder Kommunes omdannelsesprojekt på Lakolk

SAML KRÆFTERNE

20. Følgegruppen bag *Én fælles retning for Røøm 2025* udvides og fortsætter som følgegruppe

Cafedebat – 2 gange 15 minutter



TØNDER KOMMUNE

A. Styrk identiteten

v. Anders Hauge Rahbek

B. Styrk naturoplevelsen

v. Jens L. Hansen og Bente Krog Bjerrum

C. Forskøn ankomsten

v. Claus Atzen og John Hird

D. Styrk bymiljøet

v. Lars-Erik Skydsbjerg

E. Saml kræfterne

v. Martin Iversen

Cafedebat – 2 gange 15 minutter



TØNDER KOMMUNE

Fire vigtige spørgsmål

- Har I spørgsmål til det I har hørt om STRATEGIEN?
- Hvad mener I er særligt vigtigt ved STRATEGIEN? / Hvad skal der til for at den bliver en succes?
- Hvordan kan I hver især bidrage til, at STRATEGIEN bliver en succes?
- Har I ellers kommentarer, til det I har hørt om STRATEGIEN?

Opsamling



TØNDER KOMMUNE

- A. Styrk identiteten
- B. Styrk naturoplevelsen
- C. Forskøn ankomsten
- D. Styrk bymiljøet
- E. Saml kræfterne



Tak for i aften

Skriv gerne til teknisk@toender.dk indtil den 2. januar 2019