

STRATEGI FOR Plejefamilieområdet 2021 - 2024



”

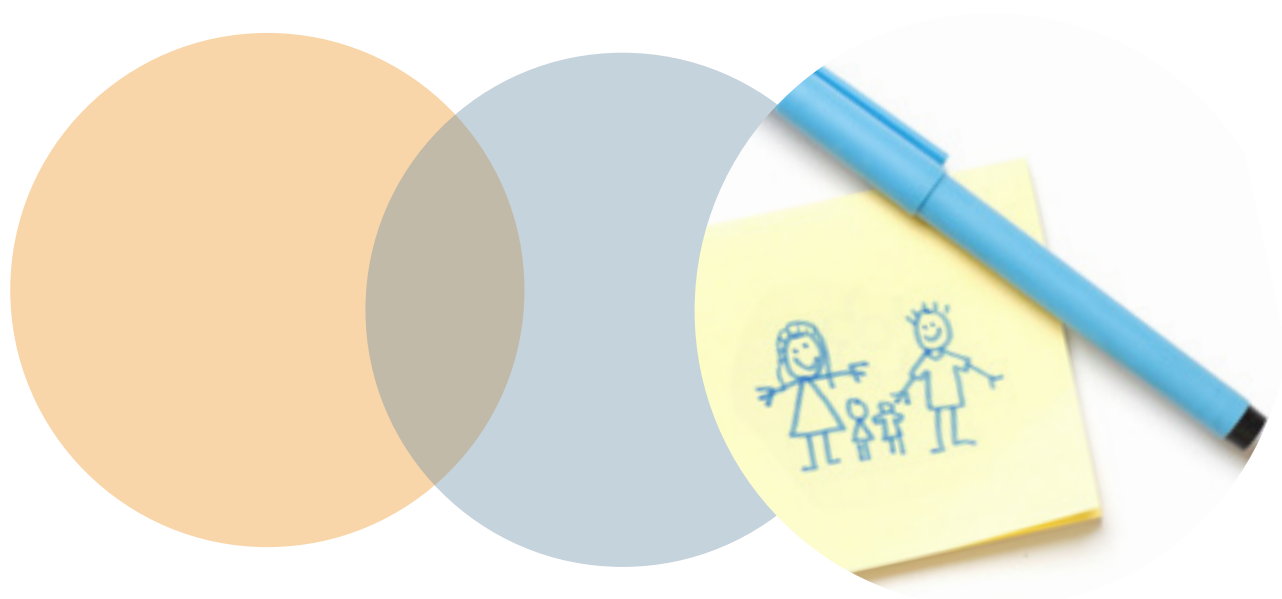
Stærke børn
i stærke
plejefamilier



TØNDER KOMMUNE

Indhold

01	Forord	s. 3
02	Baggrund	s. 4
03	Metode	s. 6
04	Resultat	s. 11
05	Implementering	s. 16





01

Forord

Stærke børn i stærke plejefamilier

Gode plejefamilier er helt afgørende for, at anbragte børn og unge kan få en tryk og kærlig opvækst. Når et barn anbringes i en netværks- eller plejefamilie, skal kvaliteten være i orden, og plejefamilien skal være klædt godt på til den store opgave det er, at tage vare på et omsorgssvigtet barn.

I Tønder Kommune er ambitionen, at de børn der ikke kan bo hjemme, så vidt muligt anbringes i en plejefamilie. Når anbringelse i netværks- og plejefamilier er vores første valg, skyldes det, at vi tror på, at det er bedst for børnene at vokse op i en familie.

I Socialudvalget er vi rigtig glade for de mange, engagerede og dygtige plejefamilier vi har i kommunen. Pleje- og netværksfamilierne gør en kæmpe indsats ved år efter år at åbne deres hjem og tager hånd om et plejebarn.

Socialudvalget er derfor stærkt optaget af, at vi også i fremtiden har nok kompetente plejefamilier, hvorfor vi har fundet det vigtigt at udvikle en strategi for området. Strategien er tilpasset de lokale forhold i vores kommune og er blevet til i tæt dialog med dem, strategien omhandler, nemlig plejefamilierne.

Undervejs i processen med at udarbejde strategien har vi derfor både gennemført spørgeskemaundersøgelse og afholdt en række dialogmøder med netværks- og plejefamilier. Dette for både at høre, hvad der rører sig på området samt blive inspireret og få konkrete input til strategien her.

Tak til alle for jeres væsentlige bidrag ind i processen.

En strategi, der er blevet til med så høj en grad af involvering som tilfældet er her giver ejerskab og netop ejerskab er helt afgørende for at strategien kommer ud og leve.

I Socialudvalget er vi derfor ikke i tvivl om, at strategien både udstikker retningen og også vil sætte et positivt præg på udviklingen af området, til gavn for både plejefamilier og plejebørnene.

Peter Christensen

Formand for Socialudvalget i Tønder Kommune

02

Baggrund for STRATEGI FOR PLEJEFAMILIEOMRÅDET - hvorfor lave en strategi

Ønsket om en strategi der sætter den fremtidige retning på plejefamilieområdet, har i 2020 – 2021 været et centralt element i Socialudvalgets arbejde på det specialiserede socialområde.

Socialudvalget har ønsket at sætte handling bag ordene, med at forbedre indsatsen for udsatte børn og unge. Ønsket om ekstraordinær fremdrift på plejefamilieområdet, er forankret i den politiske sektorplan for det specialiserede socialområde, Sammenhængende børne-, unge- og familierpolitik, Ungepolitikken og i strategien Uddannelse til alle.

Visionen er, at de børn der ikke kan bo hjemme, anbringes så vidt muligt i en plejefamilie. Det gør vi, fordi vi tror på, at det er bedst at vokse op i en familie. Forskningen peger på, at et trygt omsorgsmiljø med mulighed for at danne nære og stabile relationer, er grundlaget for et godt voksenliv med uddannelse og job.

Tønder Kommune er på landsplan blandt de kommuner i Danmark, der har den højeste andel anbragte børn i en plejefamilie. På landsplan sker 61 % af alle anbringelser hos en plejefamilie, hvor i Tønder Kommune er det 80 %*.

*Kilde: Nøgletal fra KL 2019

Samtidig ser vi en række udfordringer, som kalder på håndtering:

- I lighed med andre kommuner oplever vi i Tønder, at det er svært at rekruttere plejefamilier, når et barn skal anbringes. Særligt er det svært at finde yngre plejefamilier.
- I lighed med andre kommuner der geografisk ligger i Danmarks yderområder, oplever Tønder Kommune et stigende pres på de kommunale udgifter på forebyggelses- og anbringelses området. Når der på landsplan anbringes 9 børn udenfor hjemme pr. 1.000 indbygger, anbringes der i Tønder Kommune 18 børn*. Der er behov for at vi udvikler bæredygtige økonomiske løsninger, som går hånd i hånd med relevante og ansvarlige indsatser til området, herunder en styrkelse af plejefamilieområdet.
- Anbragte børn og unge klarer sig generelt dårligere i skolen og færre får folkeskolens afgangseksamen, og her ved billet til videre uddannelse og tilknytning til arbejdsmarkedet.

Førnævnte forhold og udfordringer gør tilsammen, at det er relevant at udarbejde en strategi for plejefamilieområdet.

Formålet med at lave en strategi på plejefamilieområdet er således at sikre:

- At så mange anbragte børn som muligt også i fremtiden, kan tilbydes en plejefamilie.
- At plejefamilieområdet er rustet til at kunne udvikle sig og løse de udfordringer området står overfor.

Den fremtidige strategi på plejefamilieområdet 2021 – 2024, indeholder 4 indsatsområder, som sætter retningen for udvikling af plejefamilieområdet de næste 4 år. Indsatsområderne er svar på, hvordan vi vil arbejde med de nævnte udfordringer, krav og ønsker.

De 4 indsatsområder



03

Metode

HVAD STÅR VI OVERFOR, OG HVAD BLIVER DER EFTERSPURGT?

En strategi for plejefamilieområdet skal danne ramme og retning for håndtering af de forhold plejefamilierne, netværksfamilierne, omverdenen og vi selv mener, nødvendiggør handling og nytænkning. En afdækning af de lokale forhold er nødvendigt, for at opnå en målrettet strategi.

For at kunne udvikle og nytænke en fremtidig strategi på plejefamilieområdet der er tilpasset plejefamilierne lokalt i Tønder Kommune, er det nødvendigt at afdække de lokale forhold der gør sig gældende og udarbejde en profil af plejefamilieområdet.

Hvilke udfordringer står vi overfor og hvad bliver der efterspurgt?

Derfor inviterer vi centrale interessenter ind omkring bordet til dialog, hvor vi er undersøgende og nysgerrige på nye perspektiver og idéer til udvikling af området.

Afdækningen af området foregår i 4 spor:

- **Spor 1:** fokusgruppeinterview af familieplejekonsulenterne.
- **Spor 2:** temadrøftelse i Socialudvalget.
- **Spor 3:** kvantitativ spørgeskema undersøgelse til plejefamilierne.
- **Spor 4:** en række dialogmøder med pleje- og netværksfamilier, Socialudvalget og forvaltningen.

I 2020 gennemføres en anonym spørgeskemaundersøgelse blandt alle plejefamilier i Tønder Kommune.

79 plejefamilier deltager i undersøgelsen, svarende til 67 %. Resultatet af undersøgelsen tegner følgende profil af plejefamilieområdet.

Resultat af spørgeskemaundersøgelse

- 77 % af plejeforældrene i Tønder Kommune er over 50 år.
- 40 % af plejeforældrene har en anciennitet over 15 år.
- I 79 % af tilfældene er primære plejeforældre en kvinde.
- Geografisk er plejefamilierne ligeligt fordelt over hele kommunen.
- Ud af de i alt 117 plejefamilier i Tønder Kommune, er 37 plejefamilier bosat i andre kommuner.
- 35 % af plejefamilierne har ledige plejepladser.
- 42 % af plejefamilierne har plejebørn fra andre kommuner
- 55 % af plejefamilierne er fuldtidsbeskæftiget med plejeerhvervet
- 43 % af plejeforældrene angiver, at de er målgruppe for PUP uddannelsen uden deltagerbetaling.

Netværksfamilie

En netværksplejefamilie rekrutteres fra det netværk, der omgiver barnet. Der kan være tale om en slægtsrelation eller en relation til en person fra barnets øvrige netværk, dvs. en person, som barnet ikke er i familie med, men som barnet har særlig god relation til.

Sidste brik i afdækningen af plejefamilieområdet, foregår via en række dialogmøder, hvor alle pleje- og netværksfamilier i Tønder Kommune inviteres ind.

Formålet med dialogmøderne er at skabe et forum, hvor plejefamilier, netværksfamilier, politikere og forvaltning kan lytte til hinanden og tage snakken om, hvordan lykkes vi bedst på plejefamilieområdet.

De gode idéer skal frem på bordet!



Tilsammen tegner der sig følgende hovedlinjer og tematikker i, hvad pleje- og netværksfamilierne efterspørger hos Tønder Kommune.

- **Skulderklap og anerkendelse**

Det at få et skulderklap og anerkendes for sit arbejde, har stor betydning for plejefamilierne.

De årlige tilbagevendende traditioner så som nytårskur og sommerudflugt til Labyrintparken, hvor der er mulighed for at få en snak med forvaltningen og politikerne samt danne netværk med andre plejefamilier. Her føler plejefamilierne sig set og hørt.

”

Fokus på at få plejefamilien til at føle, at de er en værdifuld medarbejder”.

(Citat dialogmøde med plejefamilierne)

- **Mere tryghed i ansættelsen**

Der er generelt enighed om at en ny aflønningsmodel, vil give mere ro i plejeforholdet og større økonomisk tryghed. Det vil også medføre et øget fokus på barnets ressourcer, idet honoreringen ikke sættes ned, selvom barnet er i udvikling og plejeopgaven dermed er blevet mindre.

Plejefamilierne efterlyser at dokumentations delen i deres arbejde bliver lettere, ved at blive mere digitaliseret ved eksempelvis en personlig sikker-mail adresse.

Endelig bliver det pointeret, at den kommune der stiller med de bedste ansættelsesforhold og vilkår, oftest vælges af plejefamilien.

- **Tættere samarbejde med skole**

Der er ønske om et tættere samarbejde med skole området, hvor der er fokus på individuelle fleksible undervisningstilbud for at sikre trivsel.

Der opfordres til, at der i højere grad udvises fleksibel individuelt tilpasset støtte, forståelse og tålmodighed til børn i denne målgruppe, da de modnes senere sammenlignet med alderssvarende børn.



- **Bedre overgange til voksenlivet**

Plejeforholdene afsluttes som udgangspunkt ved det 18. år. Det er vigtigt at der kigges på det individuelle funktionsniveau, idet denne målgruppe ofte har flere udfordringer, og derfor vanskeligere ved at håndtere overgangen til voksenlivet.

Konkret efterlyses der tilbud til de unge i denne målgruppe, hvor de kan udvikle social modenhed via netværk med ligesindede.

Børnenes netværk er ofte mangelfuld, så der er ikke en voksen til at støtte barnet i overgangen til voksenlivet ved det 18. år. Der fremsættes forslag om, at plejefamilier i højere grad ansættes som støtteperson efter det 18. år, så der fastholdes en formel kontakt til kendte voksne.

- **Den biologiske familie**

Den biologiske familie bliver anset som værdifuld. Det betones flere gange, at det er vigtigt at inddrage og samarbejde med barnets biologiske familie for at skabe et netværk omkring barnet. Hvis samarbejdet er udfordret med biologisk mor og far, så skal biologisk bedsteforældre, onkler og tanter inddrages, da de har en central betydning for udvikling af barnets identitet – hvem er jeg og hvor kommer jeg fra.

Et af de metoder vi bruger til at skabe kontakt til biologisk familie, er systematisk brug af familierådslagning. Familierådslagning bygger på den tro, at de rigtige løsninger for det enkelte barn bedst findes i tæt samarbejde med dem, der kender barnet bedst.


- **Karrierer og faglig udvikling**

Der er et stærkt ønske om mulighed for at opnå faglig udvikling, gennem undervisning der er skræddersyet til plejefamilieområdet. Det er vigtigt at kurser og uddannelse er udført af fagfolk der har en høj faglig viden indenfor området. Endvidere er formen, omfanget samt tidspunkt på døgnet og ugen vigtige parametre.

” Alle plejefamilier burde have en PUP-uddannelse (Professionshøjskolernes Uddannelse til Plejefamilier)



(Citat dialogmøde med plejefamilierne)



Grundlaget for at lykkes med stærke børn, i stærke plejefamilier i Tønder kommune er, at vi fortsat har brug for at blive konsolideret, fastholdt og forstyrret i vores tilgang til plejefamilieområdet.

Vi vil derfor kontinuerligt etablerer forskellige rum/arenaer, der sætter rammen for en tryk og tillidsfuld dialog mellem plejefamilier og politikere fra Socialudvalget i Tønder Kommune.

RESULTAT

FREMTIDIGE INDSATSOMRÅDER

Med udgangspunkt i de beskrevne udfordringer samt efterspørgslen fra plejefamilierne, er der udpeget 4 indsats områder, som danner ramme for arbejdet på plejefamilieområdet i Tønder Kommune nu og de næste fire år.



Rekruttering og fastholdelse af plejefamilier

I Tønder Kommune står vi overfor at skulle rekruttere flere plejefamilier over den næste årerække, da 77 % af vore plejeforældre er over 50 år og derved nærmer sig den pensionsgivende alder.

Vi skal i Tønder Kommune derfor målrettet arbejde mod at gøre rammer og arbejdsforhold så attraktive som muligt for plejefamilier, så vi opnår et bæredygtigt plejefamilieområde.

Følgende fokusområder skal der arbejdes indenfor, for at lykkes med at rekruttere nye plejefamilier, samt fastholde plejefamilier i Tønder Kommune:

- Udvikling af en ny aflønningsmodel, der sigter mod større økonomisk tryghed i ansættelsesforholdet.
- Løbende justere og udvikle på typer af anbringelsestilbud på plejefamilieområdet
- Øge fleksibiliteten og gøre det enklere at udføre dokumentationsdelen i arbejdet som plejefamilie.
- Inddragelse af pleje- og netværks-familier i udviklingen af nye tiltag.



Plejebørnernes trivsel

I Tønder Kommune sætter vi barnet i centrum. Det betyder vi har nogle stærke grundlæggende principper, som udgør fundamentet for vores samarbejde når det involverer børn og unge. Strategien Barnet i centrum skal understøtte, at alle børn, unge, forældre og fagprofessionelle arbejder sammen om at give børnene kompetencer og forudsætninger til at vælge og gennemføre en uddannelse.

De overordnede målsætninger med Barnet i centrum er: Tidlig indsats, trivsel, fællesskab, forældresamarbejde, tværfagligt samarbejde og øget faglighed.

Skolegang er grundlæggende for at kunne klare sig selvstændigt i voksenlivet. Børn der er anbragte i plejefamilier og går i en almindelig skole, klarer sig oftere dårligere end andre elever. De har højere fravær, får lavere karakter og færre tager folkeskolens afgangseksamen*.

Vi skal i Tønder Kommune derfor arbejde målrettet mod at skabe mere fleksible rammer og vilkår til denne målgruppe i skolerne, så flere anbragte børn lykkes med deres skolegang.

Når et barn anbringes i en plejefamilie er et centralt mål i indsatsen, at plejefamilien bidrager til, at barnet i så høj grad som muligt indgår i sociale relationer og får opbygget kompetencer til at leve et selvstændigt voksenliv i overensstemmelse med egne ønsker og behov.

I Tønder Kommune fokuserer vi på at understøtte en udvikling mod, at borgeren mestre eget liv. Vi tror på, at det enkelte menneske i videst muligt omfang gerne vil være selvhjulpne og mestre eget liv. Her rettes et stærkt fokus på tidlig indsats, forebyggende foranstaltninger og rehabilitering.

Målet er, at styrke den enkeltes kompetencer i at mestre eget liv, med en støtte der er mindst mulig indgribende og som matcher den enkeltes udfordringer.

*Socialpolitisk redegørelse 2019, Social- og indenrigsministeriet.





Tønder Kommune skal arbejde i helheder omkring borgeren. Tilbuddet til den enkelte borger lykkes i kraft af den helhed, som indsatsen leveres ind i på tværs af aktører på feltet. Overgang fra barn til voksen er et sådant arbejdsfelt.

Vi skal understøtte og vejlede vore plejefamilier til at skabe en udvikling der gør, at barnet i højere og højere grad mestre eget liv – herunder opnår hverdags mestring. Endvidere skal vi have fokus på overgangen fra barn til voksen, hvor der målrettet skal arbejdes med, at opnå de nødvendige kompetencer til et voksenliv med uddannelse og job.

Følgende fokusområder skal der arbejdes med, for plejebørnene lykkes i forhold til trivsel og udvikling:

- Øge inddragelse og samarbejdet med biologisk familie med fokus på at skabe tydeligere livssammenhænge for barnet og identitetsdannelse.
- Systematisk brug af metoden Familierådslagning, til at skabe kontakt til biologisk familie.
- Løbende justerer og udvikle på typer af sociale netværk for børn i plejefamilier.
- Et tættere samarbejde med skoleområdet, med fokus på at skabe mere fleksible rammer og vilkår til anbragte børn i skoletilbud.
- Fremadrettet belyse de lokale forhold omkring, hvor mange anbragte børn gennemfører folkeskolens afgangseksamen i Tønder Kommune.
- Udvikle efterværnsområdet via ungeindsatsen, med fokus på uddannelse, beskæftigelse og mestring af eget liv.
- Italesættelse af troen på at barnet godt kan og turde stille krav.





Uddannelse og opkvalificering af plejefamilierne

Et vigtigt led i mission i at skabe stærke børn i stærke plejefamilier er, at plejefamilierne har mulighed for at opnå relevant viden gennem uddannelse og opkvalificering.

Når vi anbringer et barn i en plejefamilie, er det vores ansvar som Kommune at sikre, at plejefamilierne er klædt tilstrækkelig på til at løfte den opgave, det er at tage vare på et omsorgssvigtet barn.

I de seneste år, er opgaverne blevet tungere og ofte mere komplekse i deres natur indenfor plejefamilieområdet, hvilket kalder på uddannelse eller opkvalificering.

Men uddannelse og opkvalificering kan ikke stå alene. Plejefamilierne peger selv på, at tæt faglig sparring med familieplejekonsulenterne eller med kollegaer er det bærende i arbejdet som plejefamilie.

Uddannelse og opkvalificering går altså hånd i hånd med sparring fra plejefamiliekonsulenterne og kollegaer, hvor teori på uddannelsen bliver omsat til praksis gennem sparring med kollegaer og plejefamiliekonsulenterne.

Vi skal derfor i Tønder Kommune understøtte, at vore plejefamilier har et stærkt fagligt netværk med kollegaer, med mulighed for sparring i mindre eller større grupper.

Følgende fokusområder skal der arbejdes med for at sikre uddannelse og kompetenceløft af området:

- Understøtte at der er et stærkt fagligt netværk blandt plejefamilierne.
- Fortsat uddannelse af nye plejefamilier i Socialstyrelsens Tæt Støttende Opstartsforløb for Plejefamilier (TSOP).
- Etablering af lokal PUP-uddannelse i Tønder, hvor 1. modul tilbydes gratis til alle plejefamilier.
- Etablere relevante efteruddannelsesforløb.



Tæt samarbejde med plejefamilierne

For at lykkes på plejefamilieområdet, kræver det et tæt samarbejde mellem plejefamilierne og Tønder Kommune, herunder myndighedsrådgivere, plejefamiliekonsulenter og andre samarbejdspartnere.

Plejefamilierne skal opleve en helhed og sammenhæng med de udviklingsperspektiver der er i plejeforløbet og de samlede indsatser der bevilliges. Vi skal understøtte samarbejde med andre aktører på området, herunder indtænke indsatser der leveres af de frivillige organisationer.

Vi tror på at information, gennemsigtighed, og tydelige retningslinjer fordre et godt samarbejde. Vi vil derfor løbende justere og udvikle vores informationsmateriale samt kommunikationsveje, for at opnå et tæt samarbejde med plejefamilierne.

Socialudvalget i Tønder Kommune har et stort fokus på den fortsatte udvikling af plejefamilieområdet og har ønske om et dialogbaseret samarbejde med plejefamilierne. Derfor inviteres plejefamilierne og politikerne til 2 årlige tilbagevendende begivenheder, der sætter rammen for at kunne videns dele og høre om arbejdet indenfor området.

Følgende fokusområder skal der arbejdes med for at sikre et tæt samarbejde med plejefamilierne:

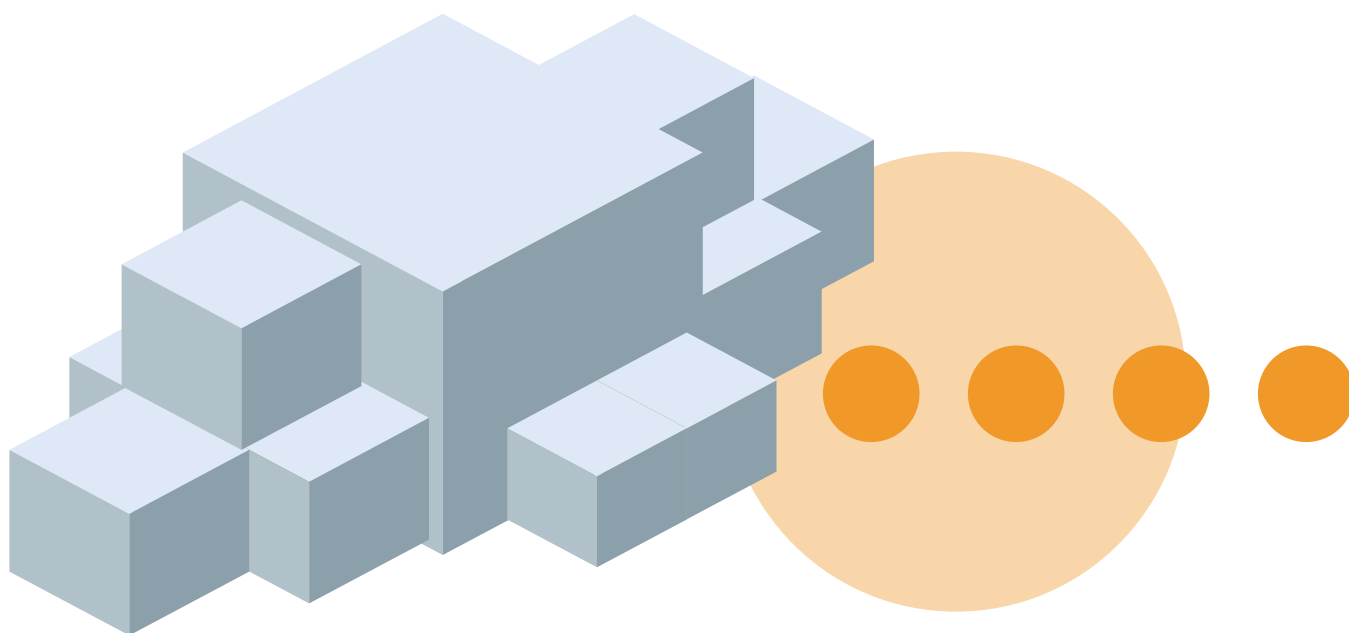
- Styrke samarbejdet mellem myndighed, plejefamiliekonsulenterne og plejefamilierne, med fokus på at skabe helhed og sammenhæng i de samlede sociale indsatser i plejeforholdet.
- Løbende justere og udvikle vores informationsmateriale.
- Oprette smidige kommunikationsveje på plejefamilieområdet.



05

IMPLEMENTERING DEN VIDERE PROCES

Strategi for plejefamilieområdet bliver forankret i Børn og Familie, hvor henholdsvis Myndighed og Foranstaltning vil arbejde med implementeringen.



Status på implementering af strategi for plejefamilieområdet sker årligt til Socialudvalget.

Strategi for plejefamilieområdet træder i kraft i forbindelse med Kommunalbestyrelsens godkendelse i 2021 og revideres i 2024/2025.