

# Beredskab

vedrørende vold og seksuelle overgreb mod børn og unge

---



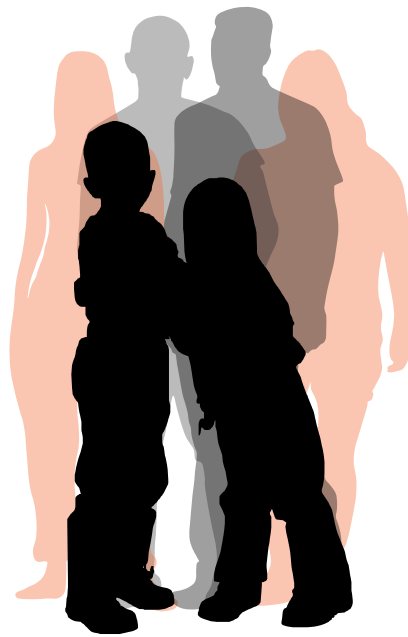
Vejledning til alle medarbejdere og ledere, der arbejder med børn og unge i Tønder Kommune.



TØNDER  
KOMMUNE

---

# Indholds- **fortegnelse**



## **Indholdsfortegnelse**

<b>Indledning</b>	<b>04</b>
<b>Definitioner på vold og seksuelle overgreb</b>	<b>06</b>
Fysisk og psykisk vold	<b>06</b>
Seksuelle overgreb	<b>07</b>
<b>Forebyggelse</b>	<b>08</b>
Tidlig opsporing	<b>08</b>
Tegn og reaktioner	<b>09</b>
Grooming	<b>10</b>
Særligt udsatte målgrupper	<b>10</b>
Den opsporende samtale	<b>11</b>
<b>Handleveje i forhold til grad af viden</b>	<b>12</b>
Bekymring	<b>12</b>
Mistanke	<b>12</b>
Viden	<b>13</b>
<b>Underretningspligt</b>	<b>14</b>
<b>Handleveje i forhold til hvem mistanken retter sig imod</b>	<b>15</b>
Drøft sag med leder	<b>16</b>
Intern afklaring	<b>16</b>
Forældreinddragelse	<b>16</b>
Det videre arbejde med barnet eller den unge	<b>19</b>
Lederens opgave	<b>19</b>
<b>Myndighedsafdelingens opgave</b>	<b>20</b>
<b>Vigtige oplysninger og kontakter</b>	<b>22</b>
<b>Kilder</b>	<b>22</b>
<b>Links</b>	<b>22</b>

# Indledning



Denne vejledning retter sig mod alle medarbejdere og ledere ansat i Tønder Kommune, der i deres arbejde har kontakt med børn og unge under 18 år.

Vejledningen beskriver, hvordan man skal reagere, når man får viden eller mistanke om børn og unge, som udsættes for vold eller seksuelle overgreb.

Vold og seksuelle overgreb er ødelæggende handlinger, uanset om det er forældre, andre omsorgsgivere, ukendte personer eller andre børn eller unge som udsætter barnet eller den unge for volden eller overgrebet.

Offentligt ansatte har skærpet pligt til at underrette kommunen, hvis der er formodning om, at et barn eller en ung bliver udsat for vold eller seksuelle overgreb, udsættes for vanrøgt, nedværdigende behandling eller lever under forhold, der bringer barnets/den unges sundhed eller udvikling i fare.

Beredskabet skal sikre en tidlig opsporing og faglig kvalificeret håndtering af sager, når børn og unge udsættes for vold og seksuelle overgreb, eller hvor der er mistanke herom. Det er et ledelsesmæssigt ansvar at sikre, at alle relevante medarbejdere, får kendskab til beredskabet.

I beredskabet findes definitioner på vold og seksuelle overgreb, og det er beskrevet, hvad man skal være opmærksom på som en del af den tidlige opsporing. Desuden er der vejledninger til, hvad man skal gøre, hvis man er bekymret for eller har en konkret mistanke eller viden om, at et barn eller ung bliver udsat for vold eller seksuelle overgreb.

Til sidst beskrives Myndighedsafdelingens opgave, når de får en underretning om vold eller seksuelle overgreb.

*Udarbejdet af Børn- & Skoleforvaltningen februar 2007.*

*Opdateret september 2012, februar 2014, juni 2015, oktober 2018 og september 2023.*

*Godkendt ved Kommunalbestyrelsen XXXX*

*Vold og seksuelle overgreb er ødelæggende handlinger, uanset om det er forældre, andre omsorgsgivere, ukendte personer eller andre børn eller unge som udsætter barnet eller den unge for volden eller overgrebet.*

”



# Definitioner på vold og seksuelle overgreb



For at kunne observere og reagere på bekymringer, mistanker og viden om vold og seksuelle overgreb mod børn og unge er det nødvendigt at definere, hvad der forstås ved vold og overgreb.

I Tønder Kommune skelnes der mellem fysisk vold og psykisk vold samt seksuelle overgreb.

Hvem der begår volden eller overgrebet har ikke betydning for definitionen, og der kan altså både være tale om vold eller seksuelle overgreb begået af forældre, andre i barnets eller den unges netværk, en ukendt person, en ansat eller et andet barn eller ung.

## **Fysisk og psykisk vold**

*Socialstyrelsen definerer vold som "en handling eller trussel, der - uanset formålet - kan krænke en anden persons integritet, eller som skræmmer, smerter eller skader personen - uanset om personen er et barn eller en voksen.*

*Volden kan have samme effekt på andre personer, der overværer eller overhører handlingen. Volden kan både være en bevidst handling eller en handling, der sker i affekt.*

*Handlingen overskrider samfundets love og normer. Uanset typen af vold, der begås mod et barn, så er der tale om en adfærd, som er ødelæggende for eller forhindrer udviklingen af et positivt selvbillede hos barnet.*

*Enhver form for vold bringer barnets udvikling og sundhed i fare."*

## Fysisk vold

Der er tale om fysisk vold, når barnet eller den unge rammes direkte på kroppen. Fysisk vold kan f.eks. være niv, skub, slag, spark, brændemærkning, rystelser eller lignende.

## Psykisk vold

Psykisk vold kan være ydmygende skældud, følelsesmæssig afvisning eller trusler om straf, indespærring og at blive forladt.

Der er også tale om psykisk vold, hvis barnet vokser op i en familie med vold og er vidne til forældrenes vold mod hinanden. Psykisk vold kan være lige så skadelig som andre typer af vold eller overgreb.

## Seksuelle overgreb

- *Den voksne udnytter barnets tillid.*
- *Det seksuelle overgreb krænker barnets integritet.*
- *Det er en handling, som barnet ikke kan forstå eller misforstår, og som barnet ikke er modent til at give samtykke til.*
- *Det seksuelle overgreb er udtryk for den voksnes behov og på den voksnes betingelser, eller et udtryk for børn og unge, der udsætter andre børn og unge for seksuelt grænseoverskridende adfærd.*
- *Det er en handling, som overskrider samfundets lovgivning og den almindelige moral.*

Eksempler på seksuelle overgreb kan være beføling af barnet, opfordring/krav om at barnet berøre krænkeren eller penetrering af barnet med finger, genstand eller kønsorgan.

Seksuelle overgreb kan også være af passiv karakter, hvis forældre eksempelvis lader børn overvære sex eller pornografi.



# 03

## Forebyggelse



Det er vigtigt, at der på arbejdspladsen er fokus på at skabe plads til åben dialog, undren, selvkritik, gensidig kritik og løbende revision af praksis på baggrund af feedback internt og eksternt.

God faglighed og åbenhed omhandler ikke kun viden og bekymringer om vold og seksuelle overgreb i sig selv, men også om den daglige praksis.

I denne sammenhæng er det vigtigt at have fokus på samværsformerne mellem børn og unge samt mellem børn og voksne. Faglig opmærksomhed på grænseoverskridende og uhensigtsmæssige samværsformer (verbalt og kropsligt) er centralt i indsatsen for at forebygge og opspore overgreb.

Tønder Kommunes dagtilbud og skoler har udarbejdet lokale handleplaner til forebyggelse, opsporing og håndtering af vold og seksuelle overgreb mod børn.

Formålet med handleplanerne er, udover at tydeliggøre hvordan man arbejder med forebyggelse og tidlig opsporing af vold og overgreb mod børn, at understøtte børnenes alsidige udvikling, herunder udviklingen af en sund seksualitet.

Handleplanerne kan findes på de enkelte skoler og dagtilbuds hjemmeside.

# 04

## Tidlig opsporing

Det er vigtigt med en tidlig opsporing. Jo tidligere vold og overgreb opspores, jo bedre kan man behandle og forebygge alvorlige senfølger.

Derfor er det vigtigt at få kendskab til, hvilke tegn og reaktioner barnet/den unge kan udvise, når det udsættes for vold og/eller seksuelle krænkelser.



## Tegn og reaktioner

Der findes ingen facitliste for tegn og reaktioner på vold og seksuelle overgreb, så de mulige tegn og reaktioner i Fig. 1 kan derfor ses som opmærksomhedspunkter, som kan bruges, hvis man får mistanke om, at et barn eller ung bliver udsat for vold eller seksuelle overgreb.

Børn og unge kan udvise meget forskellige tegn og reaktioner over for de samme trivsels- eller udviklingsproblemer, men der findes viden om, at nedenstående mulige tegn og reaktioner kan forekomme i forbindelse med vold og seksuelle overgreb.

Man bør samtidig være opmærksom på, at ikke alle nævnte tegn og reaktioner dækker alle aldersgrupper, da tegn og reaktioner afhænger af børnenes alder og modenhed.

Generelt gælder det, at man altid bør være opmærksom på adfærdsændringer.

**Fig.1 - Mulige tegn og reaktioner på vold og seksuelle overgreb**

Fysiske tegn	Psykiske tegn	Sociale og adfærdsmæssige tegn
<ul style="list-style-type: none"> <li>• Fysiske tegn (fx blå mærker, rifter, sår, irritation i eller blødninger fra vagina eller anus)</li> <li>• Ufrivillig vandladning og/eller afføring</li> <li>• Tidlig seksuel aktivitet</li> <li>• Vanskeligheder med kropslig kontakt og berøring</li> <li>• Søvnforstyrrelser</li> <li>• Spiseforstyrrelser</li> <li>• Psykosomatiske symptomer, f.eks klager over:               <ul style="list-style-type: none"> <li>- åndenød</li> <li>- ondt i maven</li> <li>- hjertebanken</li> <li>- hovedpine</li> <li>- svimmelhed</li> <li>- kvælningfølelser</li> </ul> </li> </ul>	<ul style="list-style-type: none"> <li>• Umotiveret gråd og utryghed</li> <li>• Pludselig eller påfaldende modvilje mod at skulle være sammen med en bestemt person</li> <li>• Lav selvværdsfølelse, hjælpeløshed og passivitet</li> <li>• Angst, opgiveness og tegn på depression</li> <li>• Vedholdende tavshed</li> <li>• Skyld og skamfølelse</li> <li>• Apati</li> <li>• Manglende identitetsfølelse</li> <li>• Isolation</li> </ul>	<ul style="list-style-type: none"> <li>• Pludselig ændret adfærd</li> <li>• Går tilbage i udvikling (regredierende adfærd)</li> <li>• Koncentrationsbesvær og indlæringsvanskeligheder</li> <li>• Udadreagerende adfærd med aggressivitet</li> <li>• Indadvendt adfærd med tilbagetrækning</li> <li>• Manglende eller overdreven blufærdighed</li> <li>• Påfaldende påklædning og kropsholdning</li> <li>• Seksualiseret eller voldelig adfærd både i ord og handling</li> <li>• Selvskadende adfærd</li> <li>• Alkohol- og stofmisbrug</li> </ul>

---

Det er som nævnt vigtigt at understrege, at ovenstående ikke er en facitliste, men kan anvendes som værktøj til at identificere tegn og reaktioner på mulig vold og overgreb. Vær dog opmærksom på, at ovenstående tegn og reaktioner også kan skyldes anden mistrivsel.

I SISO's udgivelse "Kommunalt beredskab - Vejledningsmateriale til håndtering af sager med overgreb mod børn og unge" findes uddybende lister, der beskriver mulige tegn og reaktioner hos børn og unge, der udsættes for vold og seksuelle overgreb (<https://socialstyrelsen.dk/udgivelser/kommunalt-beredskab-vejledningsmateriale-til-handtering-af-sager-med-overgreb-mod-born-og-unge>).

## **Grooming**

Langt de fleste overgreb bliver begået af en person, som barnet allerede kender. Inden overgrebet er der ofte foregået en grooming-proces. Begrebet anvendes mest om seksuelle overgreb, men grooming kan også være foregået i forbindelse med andre typer af overgreb.

Socialstyrelsen definerer grooming som en proces der sker, når "krænkeren bearbejder, overtaler, forfører og manipulerer et barn eller en ung til at medvirke i seksuelle aktiviteter. Der er tale om en proces, hvor krænkeren gradvist opbygger en relation. En relation som senere gør det muligt at udsætte barnet for et seksuelt overgreb. Den manipulation og gradvise nedbrydning af barnets grænser, der finder sted, kan være en langvarig og skjult proces."

Tit vil krænkeren anvende bønner og trusler for at få barnet til at tie. Det er derfor vigtigt, at man som fagperson er opmærksom på denne proces, så man kan opspore og forhindre overgreb på et tidligt stadie.

## **Særligt udsatte målgrupper**

Undersøgelser peger på, at nogle børn kan være i særlig risiko for at blive udsat for vold og seksuelle overgreb.

En af de grupper, der kan være særligt udsatte for overgreb, er børn og unge med handicap. Barnets handicap kan gøre det vanskeligt at opspore et overgreb, hvis barnet eksempelvis har svært ved at kommunikere, og fordi det kan være vanskeligt at tyde de tegn og reaktioner, de udviser.

Det kan både være, at mistrivselreaktioner skyldes, at barnet udsættes for overgreb, men det kan også skyldes eksempelvis en forværring i barnets tilstand.

---

Som udgangspunkt skal man være opmærksom på de samme tegn og reaktioner som ved børn og unge uden handicap. Desuden har det stor betydning, at de personer som arbejder med barnet kender til barnets mulighed for at kommunikere og ved, hvordan handicappet kommer til udtryk.

Børn og unge anbragt uden for hjemmet er en anden gruppe, der kan være særligt udsatte for overgreb. Anbragte børn kan have særlig behov for omsorg og opmærksomhed, fordi de under deres opvækst har manglet dette fra forældrenes side.

Dette gør anbragte børn mere sårbare, idet eksempelvis et seksuelt overgreb kan forveksles med omsorg.

Mange anbragte børn og unge har desuden oplevet grænseoverskridende adfærd fra voksnes side og kan derfor have svært ved at tolke andres grænser og sætte grænser for sig selv.

### **Den opsporende samtale**

Mange fagpersoner er i tvivl om, hvor meget de må tale med et barn eller en ung, hvis de er bekymrede for, eller får viden om, at barnet eller den unge bliver udsat for vold eller seksuelle overgreb, men det er vigtigt at man er nysgerrig på barnets udtalelser og signalere åbenhed.

Man bør spørge ind til, hvordan barnet har det, hvis man får bekymring, mistanke eller viden om vold eller seksuelle overgreb. Dette gælder også for perioden under eller efter en eventuel politimæssig efterforskning. Desuden skal man fortælle barnet eller den unge, at det er godt, at det fortæller om situationen, og at man gerne vil hjælpe.

Man skal ikke afhøre barnet eller den unge, da det er politiets opgave. Detaljerede spørgsmål om en eventuel hændelse (f.eks. omfang, tidspunkt for hændelsen osv.) er spørgsmål, som politiet stiller i forbindelse med afhøringen af barnet.

Det er vigtigt aldrig at love barnet tavshed (f.eks. at sige, at det bliver mellem os) på grund af den skærpede underretningspligt. Som fagperson skal man vide, at det kan virke som et tillidsbrud, at man går videre med det, man har hørt, men man må forsøge at forklare, at det faktisk er at hjælpe barnet og yde omsorg, selvom det ikke altid vil blive opfattet sådan af barnet i situationen.

En samtale på baggrund af en bekymring for barnets trivsel vil indgå som et af elementerne i den beskrivelse, som fagpersonen skal videregive, hvis der senere skal udarbejdes en underretning eller foretages en politianmeldelse. Derfor skal samtalen skrives ned, umiddelbart efter den har fundet sted.



# Handleveje i forhold til grad af viden



Der skelnes mellem bekymringer, mistanker og viden.

At handle korrekt som fagperson i disse sager drejer sig om at underrette i god tid og at drage omsorg for barnet.

Hvordan der skal handles på bekymring, mistanke eller viden om vold eller seksuelle overgreb, afhænger af hvilke af de tre vidensniveauer der er tale om.

## *Bekymring*

En bekymring er en diffus oplevelse af, at der er mistrivsel hos et barn eller ung eller i dets familie. Her er der ikke tale om, at man har konkret viden om en konkret handling begået af en bestemt person. Her er heller ikke tale om en bestyrket mistanke.

Bekymringer er et vigtigt udgangspunkt for faglig sparring eller drøftelser med udvalgte kolleger og ledelse. Er man bekymret, kan man tale med barnet eller den unge og man kan foretage en systematisk observation over en periode samt i forskellige situationer.

Hvis bekymringen stadig er til stede efter perioden, men man ikke er blevet klogere på, hvad det handler om, drøftes bekymringen igen med kolleger og ledelse, ligesom det altid er muligt at søge sparring og vejledning hos Børn og Familie, inden underretning sendes.

## *Mistanke*

Mistanke forstås som mere end blot bekymring og kræver handling. Det kan for eksempel handle om, at barnet er, eller kan have været udsat for, en seksuelt grænseoverskridende adfærd eller en fysisk eller psykisk voldelig handling fra enten en voksen eller et andet barn.

Mistanken kan opstå på baggrund af fysiske tegn, barnets eller den unges reaktioner eller en vedvarende mistrivsel ved observation af barnet. Mistanken kan også opstå på baggrund af barnets egne indirekte udsagn om hændelser, der har fundet sted, eller indirekte udsagn fra andre børn eller unge. Disse sager drøftes med nærmeste leder, og der skal foretages en underretning.

*Såfremt mistanken handler om, at forældrene udøver vold eller begår seksuelle overgreb, er det vigtigt at man ikke drøfter mistanken med forældrene.*

### Viden

Konkret viden handler om, at et barn eller en ung har været udsat for en grænseoverskridende handling, dvs. vold eller seksuelle overgreb, begået af en eller flere personer.

Denne viden kan komme fra vidner (eksempelvis fagpersonen selv eller andre børn eller unge), observerede fysiske tegn, udsagn fra barnet eller den unge eller tilståelse fra krænkeren.

Disse sager kræver **øjeblikkelig handling** og skal drøftes med nærmeste leder. Front teamet ved Børn og Familie skal kontaktes, og der skal foretages en skriftlig underretning.

Hvis der er tydelige fysiske tegn på vold eller seksuelle overgreb, skal Front teamet kontaktes omgående pr. telefon, da det er vigtigt at få sikret beviserne, inden eksempelvis blå mærker forsvinder igen.



## Underretningspligt



Ifølge Serviceloven skal alle underrette kommunen, hvis de får kendskab til, at et barn eller en ung under 18 år udsættes for vanrøgt eller nedværdigende behandling eller lever under forhold, der bringer dets sundhed eller udvikling i fare.

Offentligt ansatte har skærpet underretningspligt, hvilket betyder, at man skal underrette kommunen, hvis man under udøvelsen af hvervet får kendskab til eller grund til at antage, at et barn eller en ung under 18 år, har været udsat for vold eller seksuelle overgreb.

Det betyder, at man også skal underrette blot ved mistanken om, at et barn eller ung udsættes for vold eller seksuelle overgreb.

Hvis man undlader at handle på en mistanke eller viden om, at et barn eller en ung bliver udsat for vold eller seksuelle overgreb, kan dette potentielt straffes.

Jf. Servicelovens § 153 skal man altid underrette kommunen, når man i forbindelse med sit arbejde får kendskab til eller grund til at antage,

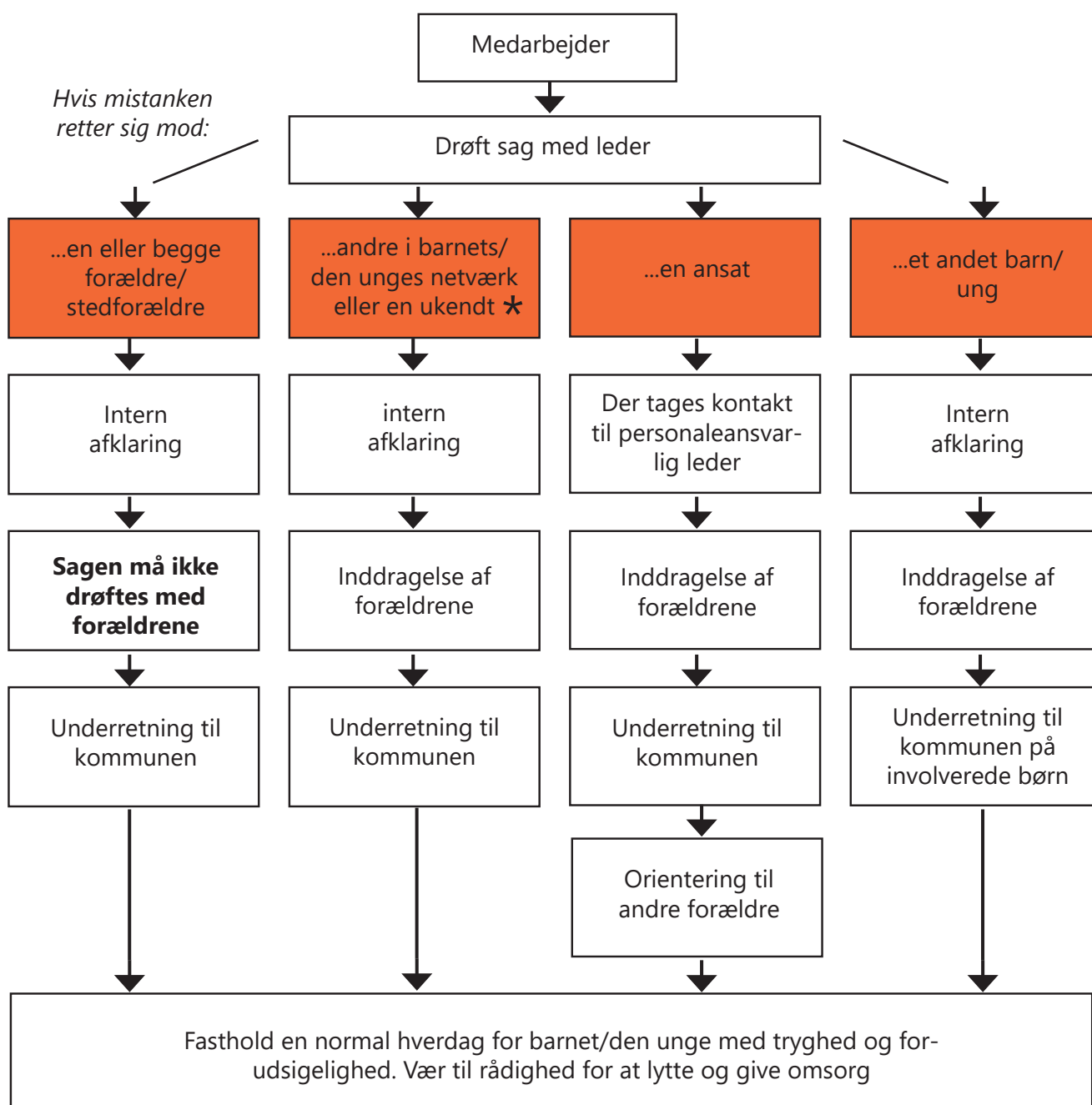
- at et barn eller en ung under 18 år kan have behov for særlig støtte,
- at et barn umiddelbart efter fødslen kan få behov for særlig støtte på grund af forældrenes forhold,
- at et barn eller en ung under 18 år kan have behov for særlig støtte på grund af barnets eller den unges ulovlige skole fravær eller undladelse af at opfylde undervisningspligten, eller
- at et barn eller en ung under 18 år har været udsat for overgreb.

Efter Servicelovens § 154 har man som borger, dvs. uden for arbejdstid, pligt til at underrette kommunen, når man får kendskab til, at et barn eller en ung under 18 år udsættes for vanrøgt eller nedværdigende behandling eller lever under forhold, der bringer barnets/den unges sundhed eller udvikling i fare.

# Handleveje i forhold til 07 hvem mistanken retter sig mod

Figur 2 giver et overblik over, hvad der skal gøres, hvis man får en bekymring, mistanke eller viden om, at et barn bliver udsat for vold eller seksuelle overgreb. Handlevejen varierer afhængig af, hvem mistanken retter sig i mod.

**Fig.1 - Mulige tegn og reaktioner på vold og seksuelle overgreb**



\*OBS Henvendelse til Front Team – Myndighed, hvis der er tale om søskende eller andre i nær relation til familien.

---

Hvis der er mistanke om, at et barn har været udsat for vold eller seksuelle overgreb, og barnet ikke vil fortælle, hvad der er sket – og man dermed ikke ved, hvem mistanken retter sig mod – følges handlevejen for mistanke rettet mod en forælder, fordi der kan være tale om, at volden eller overgrebet er sket i hjemmet.

Det er altså noget andet, end at mistanken retter sig mod en ukendt person. Her er der tale om, at barnet ikke har kendt personen på forhånd og derfor ikke ved, hvem personen er.

### **Drøft sag med leder**

Når man bliver bekymret for eller får mistanke eller viden om, at et barn eller ung bliver udsat for vold eller seksuelle overgreb, skal man altid drøfte sagen med sin leder.

Nogle gange vil det være lederen, der sender underretningen og modtager en tilbagemelding herpå. Det er ikke ulovligt, men vær opmærksom på, at **du altid selv har en pligt til at underrette**, selv hvis ledere og kolleger er uenige med dig heri. Det er strafbart for dig ikke at underrette.

### **Intern afklaring**

Når lederen er informeret om sagen foretages en intern afklaring, hvor f.eks. andre relevante ansatte inddrages. Er der tale om en bekymring, skal der være en skærpet observation af barnet eller den unge. Se også afsnittet vedrørende den opsporende samtale.

Hvis mistanken retter sig imod en ansat, tages der kontakt til en personaleansvarlig leder. Hvis mistanken retter sig mod den personaleansvarlige leder, tages der kontakt til den pågældendes leder.

### **Forældreinddragelse**

Hvem der skal orienteres om underretningen afhænger af, hvem mistanken retter sig imod.

**Hvis mistanken retter sig mod forældrene, skal forældrene ikke orienteres om hverken mistanken eller selve underretningen.**

Hvis der er mistanke eller viden om, at et barn har været udsat for vold eller overgreb, og barnet ikke vil fortælle, hvad der er sket – og man dermed ikke ved, hvem mistanken retter sig mod – følges handlevejen for mistanke rettet mod en forælder, fordi der kan være tale om, at volden eller overgrebet er sket i hjemmet. Det kan f.eks. være, hvis barnet har blå mærker, men ikke vil sige, hvor de kommer fra. Det behøver ikke at være sket i hjemmet, men det er en mulighed, at en forælder er skyld i det.



---

I de fleste tilfælde vil det være en god idé at gennemgå underretningen med forældrene, før den sendes til Front Team. I underretningen bør det noteres, om den er gennemgået med dem eller ej, og hvad deres reaktion eventuelt var herpå.

## Underretning til Front Team

Underretningen sendes som udgangspunkt skriftligt enten via de digitale blanketter på kommunens hjemmeside:

<https://toender.dk/borger/familie-boern-og-unge/udsatte-boern-og-unge>

eller ved at sende en mail direkte til Front Teamet via mailen:

[underretning@toender.dk](mailto:underretning@toender.dk).

Hvis der er fysiske tegn på vold eller seksuelle overgreb, skal Front Teamet kontaktes omgående på telefon 23 28 41 74, da det er vigtigt at få sikret beviser, inden f.eks. blå mærker forsvinder igen.

Står du i en alvorlig akut situation uden for forvaltningens åbningstid, hvor et barn eller en ung har brug for hjælp her og nu, skal du kontakte Den Sociale Bagvagt via politiet på telefon 114.



---

## Underretningens indhold

Underretningen skal indeholde barnets navn og personnummer. En underretning skal rent faktisk beskrive barnets eller den unges udvikling, adfærd og trivsel samt barnets eller den unges relation til forældrene.

Underretningen kan blandt andet beskrive sociale og faglige kompetencer, motoriske færdigheder samt sproglige færdigheder. Det skal endvidere beskrives, hvordan samarbejdet med forældrene har været.

Underretningen skal indeholde en konkret beskrivelse af de problemstillinger, iagttagelser, tegn og reaktioner eller hændelsesforløb, der har bevirket, at man er bekymret for barnet eller den unge.

Beskriv gerne konkrete eksempler og forsøg så vidt muligt at datosætte dem. Husk derfor at skrive disse ting ned, mens de stadig er i frisk erindring.

Der skal ikke formuleres en løsningsmodel, ligesom underretter heller ikke skal vurdere, hvilken indsats der kan løse problemet. Det er rådgiverens opgave at foretage en faglig vurdering af problemstillingen og handle derpå.

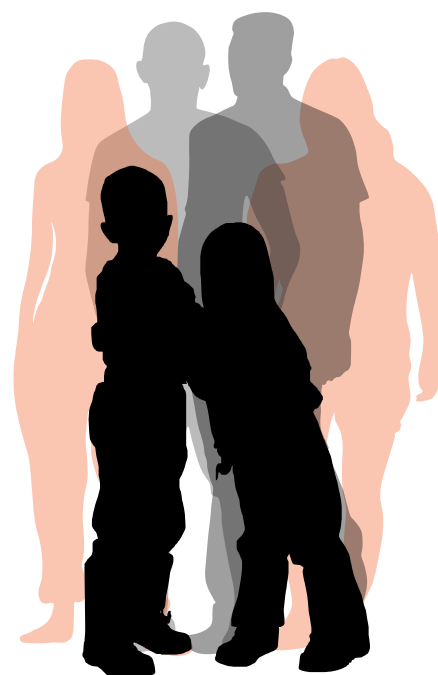
## Afsender

Det er altid den enkelte medarbejder, der har gjort iagttagelsen, som har det primære ansvar for at sikre, at underretningen sendes.

Man er som fagperson ikke anonym, når man sender en underretning.

Lederen kan underskrive underretningen for at tilkendegive sin enighed.

Hvis lederen har indsendt underretningen, skal det fremgå, hvem der har gjort sig iagttagelserne, medmindre det er fremkommet gennem en generel mistanke i personalegruppen.



---

## **Det videre arbejde med barnet eller den unge**

Hvis et barn eller en ung har været udsat for vold eller seksuelle overgreb, har man en vigtig rolle som den fagperson, der har med barnet eller den unge at gøre i hverdagen.

Mange følelser og reaktioner er i spil hos både barnet eller den unge og familien, og det er vigtigt, at man som fagperson har fokus på dette.

Barnet eller den unge har behov for, at man fortsat drager omsorg, og at hverdagen er så tryk, forudsigelig og genkendelig som muligt midt i den vanskelige situation, der kan opstå, når det kommer frem, at et barn eller en ung har været udsat for vold eller et seksuelt overgreb.

Som medarbejder skal man derfor have fokus på at:

- Barnet får sovet, spist, drukket og opretholdt sin hverdag (barnets krisereaktioner).
- Være med til at genoprette strukturen i dagligdagen.
- Være som man plejer, når man er sammen med barnet.
- Tilbyde barnet "bare" at lytte.
- Tale med barnet på en måde der passer til barnets alder.

Samtidig skal man være opmærksom på ens egen situation. Man skal forvente, at man vil reagere følelsesmæssigt, og man skal være opmærksom på ikke at påtage sig for meget ansvar på én gang. Det er derfor vigtigt at have nogen at dele ansvaret med, og nogen man kan søge råd hos.

## **Lederens opgave**

Som leder har man en vigtig opgave i at støtte sit personale. Som leder skal man:

- Orienterer personalet om fakta og aftale en konkret opgavefordeling.
- Eventuelt gennemføre et møde, hvor indtryk og reaktioner behandles.
- Eventuelt tage kontakt til en specialist, som kan hjælpe personalegruppen med at bearbejde oplevelserne, hvis det er en hændelse, der har rystet medarbejderne (et psykologisk debriefingmøde).
- Overveje, hvornår og hvordan forældregruppen skal orienteres.
- Forholde sig til eventuel presse i overensstemmelse med Tønder Kommunes kommunikationspolitik.

# 08

## Myndighedsafdelingens opgave

Myndigheds primære opgave er at undersøge barnets eller den unges sikkerhed og behov for særlig støtte. I behandlingen af underretninger er der en klar ansvarsfordeling på alle tidspunkter i forløbet. Myndighedslederen i Børn og Familie har det overordnede ansvar for underretninger vedrørende børn og unge under 18 år.

### 24 timers vurdering af underretningen

- Alle underretninger bliver registreret, og både skriftlige og mundtlige underretninger bliver vurderet inden for 24 timer af Frontteam.

Sager om vold og seksuelle overgreb kategoriseres altid som udgangspunkt akut eller høj.

Ved akutte sager skal der etableres kontakt til barnet/familien inden 24 timer, imens det ved sager kategoriseret som høj skal være inden syv dage.

- Inden for de første 24 timer tages der stilling til, hvorvidt der skal tales med barnet eller den unge, og om der skal sikres spor som en del af vurderingen af underretningen.

Er der mistanke eller viden om vold eller overgreb, skal der tales med barnet eller den unge jf. § 155 a, stk. 2. Ud fra en sikkerhedsvurdering af barnets eller den unges situation kan samtalen dog undlades jf. § 155 a, stk. 3.

**Henvender mistanken sig mod barnets eller den unges forældre, skal samtalen finde sted uden samtykke fra forældrene og uden deres tilstedeværelse.**

- Ved allerede eksisterende sager, hvor der er iværksat en foranstaltning, udarbejdes der en second opinion, som sendes til primær rådgiver.

### Sparring og børnesamtale

- Børnehuset involveres, hvis der er viden eller mistanke om, at et barn har været udsat for vold eller overgreb, og når politi eller sundhedsmyndigheder er involveret i sagen, og der træffes beslutning om at gennemføre en børnefaglig undersøgelse i henhold til Servicelovens § 50. Det er Myndighed, der står for kontakten til Børnehuset, idet det alene er Myndighed, der kan gøre dette.
- Politiet kan også inddrages som sparringspartner. Myndighed sørger for kontakt til politiet.
- Det vurderes, om der skal iværksættes en sikkerhedsplan, så barnet eller den unge ikke udsættes for yderligere overgreb inden politiets afhøring. Rådgiver fokuserer på hensynet til barnet og sikrer så vidt muligt, at barnet ikke er i fare eller udsættes for yderligere krænkelse.
- Rådgiveren sørger for at have en samtale med barnet eller den unge. **Samtalen skal finde sted uden forælderen og uden dennes samtykke, hvis underretningen drejer sig om vold eller overgreb fra forældres side.** Barnet eller den unge bliver orienteret om retten til en bisidder.

## Eventuel politianmeldelse

- Hvis Myndighed vurderer det relevant, foretager rådgiver en politianmeldelse.
- Rådgiver vurderer, hvorvidt der skal udarbejdes en børnefaglig undersøgelse efter Servicelovens § 50. Der tages først kontakt til forældrene, efter der har været afholdt en eventuel politiafhøring, hvis mistanken sig mod barnets eller den unges forældre.
- Rådgiver sikrer, at der er fundet en tryghedsperson til barnet eller den unge. Tryghedspersonen er ofte en pædagog eller lærer. Den, der først taler med barnet eller den unge i forbindelse med underretningen, skal som udgangspunkt ikke deltage i afhøringen, hverken som rådgiver eller tryghedsperson.

Dette for at undgå at påvirke barnet under afhøringen.

- Vær opmærksom på at der er et elektronisk opstarts skema der skal udfyldes, før at indledes et samarbejde med Børnehus Syd.
- Børnehuset indkalder efterfølgende til sagsrådsmøde, hvor spørgsmål om afhøring, tryghedsperson, kommunens repræsentant og særlige forhold for barnet afklares.

## Det videre forløb

- Underretter modtager en kvittering for, at Børn og Familie har modtaget underretningen inden for 6 dage.
- Underretter får en orientering om, hvorvidt underretningen har givet anledning til iværksættelse af en undersøgelse eller foranstaltning af en art. Hvis det har væsentlig betydning for underretters støtte til barnet, kan underretter blive orienteret om type og varighed af foranstaltning.
- Rådgiver afklarer hvilke sagsbehandlingskridt der skal foretages i den konkrete sag.



## Vigtige oplysninger og kontakter

Underretninger sendes som udgangspunkt skriftligt via de digitale blanketter på kommunens hjemmeside:

**<https://toender.dk/borger/familie-boern-og-unge/udsatte-boern-og-unge>**

eller pr. mail til:

**[underretning@toender.dk](mailto:underretning@toender.dk)**.

Hvis der er tydelige fysiske tegn på vold eller seksuelle overgreb, skal Frontteamet kontaktes omgående på telefon 23 28 41 74.

Telefontid:

Mandag - onsdag	kl. 9.00 – 15.00
Torsdag	kl. 9.00 – 17.00
Fredag	kl. 9.00 – 13.00.

Uden for kommunens åbningstid skal du kontakte politiet på telefon 114, der vil tage kontakt til Den Sociale Bagvagt.

## Kilder

Socialstyrelsen. (November 2014). Den professionelle tvivl - Tegn og reaktioner på seksuelle overgreb mod børn og unge. Hentet fra <http://socialstyrelsen.dk/udgivelser/den-professionelle-tvivl-tegn-og-reaktioner-pa-seksuelle-overgreb-mod-born-og-unge>

Socialstyrelsen. (Marts 2016). Kommunalt beredskab - Vejledningsmateriale til håndtering af sager med overgreb mod børn og unge. Hentet fra <https://socialstyrelsen.dk/udgivelser/kommunalt-beredskab-vejledningsmateriale-til-handtering-af-sager-med-overgreb-mod-born-og-unge>

## Links

Du kan også læse mere om emnet her:

Socialstyrelsens hjemmeside om overgreb mod børn - <https://sbst.dk/boern/overgreb>

**Hvis du er i tvivl? Du er altid velkommen til at kontakte Front Teamet,  
Børn og Familie på telefon 23 28 41 74.**



TØNDER  
KOMMUNE