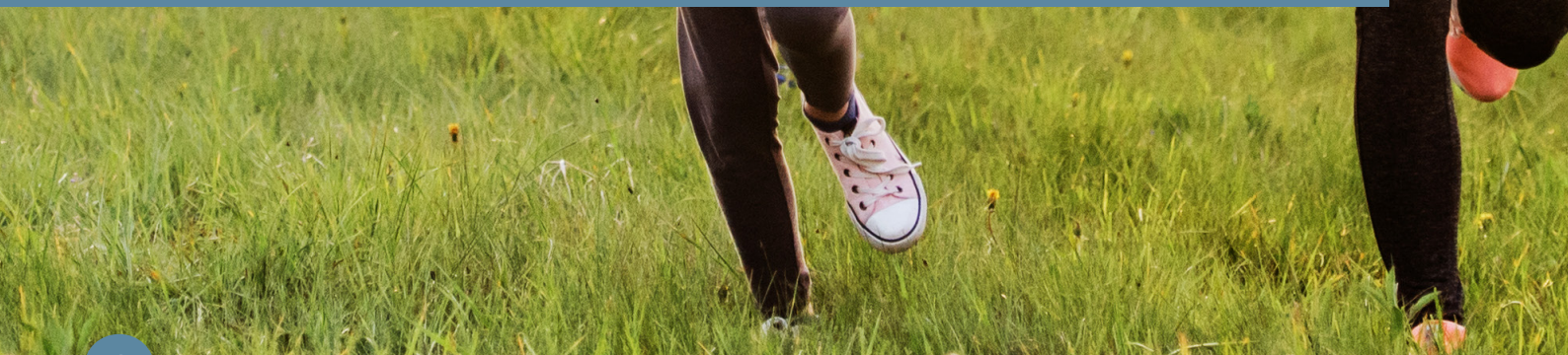


**Strategi for partnerskaber med
NGO'er og frivillige sociale foreninger**

Indholdsfortegnelse



Indledning	2
Nye visioner for partnerskaber på det sociale område	3
Forskellige typer af partnerskaber	5
NGO'ernes DNA	5
Tøndermodellen for partnerskaber	7
Ny risiko i samarbejdsfeltet	9
Partnerskabsaftaler i Tønder Kommune	10



Indledning

Velfærdsstaten står i de kommende år overfor store sociale udfordringer, som ikke er muligt at løse alene ved hjælp af de løsninger, vi kender i dag. Ingen offentlig organisation, virksomhed eller frivillig organisation kan klare fremtidens sociale udfordringer alene. Derfor har vi behov for at finde nye løsninger i fællesskab.

I Tønder Kommune er vi privilegerede. I næsten alle områder af kommunen tilbyder NGO'er og frivillige sociale organisationer aktiviteter eller kaffe på kanden til sårbare eller udsatte borgere. Dette engagement er en stor styrke. De frivillige sociale organisationer er en stærk ressource på det sociale område, og er samtidig en vigtig stemme som demokratisk fortaler for socialt udsatte grupper.

Socialudvalget er derfor optaget af, at vi også i fremtiden har stærke NGO'er og frivillige sociale organisationer i Tønder Kommune, hvorfor vi har fundet det vigtigt at udvikle en strategi for, hvordan vi arbejder med partnerskaber på det frivillige sociale område. Strategien skal gerne medvirke til en fortsat god dialog og respektfuldt samarbejde parterne imellem.

Vi har i Tønder en lang tradition for at arbejde med partnerskaber på det frivillige sociale område, og har herigennem opnået erfaring med hvilke centrale holdepunkter, der skal være tilstede for at partnerskabet lykkes. Vi kalder de fem holdepunkter for Tøndermodellen for partnerskaber.

Strategi for partnerskaber med NGO'er og frivillige organisationer i Tønder Kommune er blevet til i tæt dialog med dem strategien handler om, nemlig de frivillige sociale foreninger og organisationer.

Vi takker de mange frivillige organisationer samt Frivillighedsrådet for, at have bidraget til udvikling af Tøndermodellen som beskriver, hvordan vi arbejder med partnerskaber i Tønder Kommune.



Nye visioner for partnerskaber på det sociale område

Tønder Kommune har en vision om at samarbejde med NGO'er og frivillige sociale organisationer på nye måder, med det formål at skabe nye og hidtil ikke kendte synergier med det frivillige sociale område, og derved i fællesskab skabe mere velfærd for pengene.

Samarbejderne bygges op omkring partnerskabsaftaler mellem Tønder Kommune og de frivillige organisationer, der hver bringer deres ressourcer og kompetencer i spil gennem partnerskaberne. Det er i dette unikke samspil, der arbejdes mod et fælles og højere mål, hvor der skabes et rum til nye synergier, som enten udvikler nye løsninger eller forbedrer eksisterende løsninger på det sociale område.

Et partnerskab kan tage form af flere eller færre formelle aftaler mellem Tønder Kommune og den frivillige sociale organisation om løsning af konkrete opgaver inden for det sociale område. Ofte indgås partnerskabsaftalen for en tidsafgrænset periode, og indeholder beskrivelse af et til flere målsætninger for partnerskabet.

Partnerskabet bærer præg af en pragmatisk tilgang, som kendetegnes ved en ikke beskrevet metodefasthed, der giver mulighed og plads til nye samarbejdsformer og løsninger af opgaven for begge parter.

Partnerskabet er baseret på et kontinuerligt aktivt engagement hos de bidragende partnere, og en vilje til via dialogens vej at finde løsninger og gå nye veje i fællesskab. Forskningen viser, at kommune, NGO'er og borgere sammen kan opnå merværdi i løsningerne, når partnerskaber på det sociale område lykkes.



"Partnerskaber er kendetegnet ved et struktureret, forpligtende, gensidig fordelagtigt og dialogbaseret frivilligt samarbejde mellem Tønder Kommune og NGO'er på det sociale område, der ved at kombinere deres ressourcer og kompetencer arbejder sammen for at udvikle nye sociale indsatser og løsninger."

Nye visioner for partnerskaber på det sociale område

Merværdien indeholder ofte følgende

- **Styrket kvalitet i opgaveløsningen**
Ny viden opstår i partnerskabet, nye innovative tilgange afprøves i opgaveløsningen, og en mere helhedsorienteret tilgang kan iværksættes til løsning af komplekse udfordringer.
- **Styrket tidlig forebyggelse**
NGO'erne har i kraft af deres DNA basis for en unik tillidsbaseret relation til borgerne, hvilket fordrer tidligere opsporing af sårbare borgere.
- **Styrket mestringsevne**
Overfor borgeren indtager NGO'erne ofte en vejledende og faciliterende rolle, hvilket fordrer styrkelse af borgerens egen mestringsevne, herunder også borgerens medbestemmelse til løsning af egne udfordringer.



Forskellige typer af partnerskaber

Der er flere forskellige måder at have partnerskaber på og tilgangen til partnerskaber har også ændret sig over tid. I Tønder Kommune indgår vi flere forskellige former for partnerskaber med hver deres styrker og opmærksomhedspunkter. Her nævnes de mest karakteristiske typer af partnerskaber mellem kommune og det frivillige sociale område.

1. Det traditionelle partnerskab - uddelegering

Den traditionelle tilgang er baseret på en uddelegering af en konkret indsats fra kommune til en NGO eller frivillig organisation. Kommunen planlægger og rammesætter ofte indsatsen, hvorefter NGO'en udfører og løser indsatsen som eneleverandør. Der medfølger ofte et økonomisk tilskud til løsning af indsatsen, og ofte er der krav om evaluering og måling af effekt af de igangsatte initiativer.

2. Det samskabende partnerskab

Den samskabende tilgang er baseret på, at kommune og NGO arbejder sammen om at finde frem til kernen i et problem, for dernæst i fællesskab – med brug af forskellige relevante ressourcer og eksperter – at kvalificere både problemforståelse og opgaveløsning.

Samskabelse har den styrke, at den ofte kvalificerer, videreudvikler og konkretiserer en problemstilling, for efterfølgende at skabe merværdi og læring for alle parter.

Samskabelse har det opmærksomhedspunkt, at den overordnede rammesætning oftest sættes af kommunen, hvori der ligger en stor grad af forudsigelighed i løsningen og en mindre grad af risikovillighed. Den grundlæggende magtbalance mellem kommune, NGO og borger er traditionel, og løsninger findes derfor oftest inden for kommunens politikker og serviceniveau.

3. Det samproducerende partnerskab

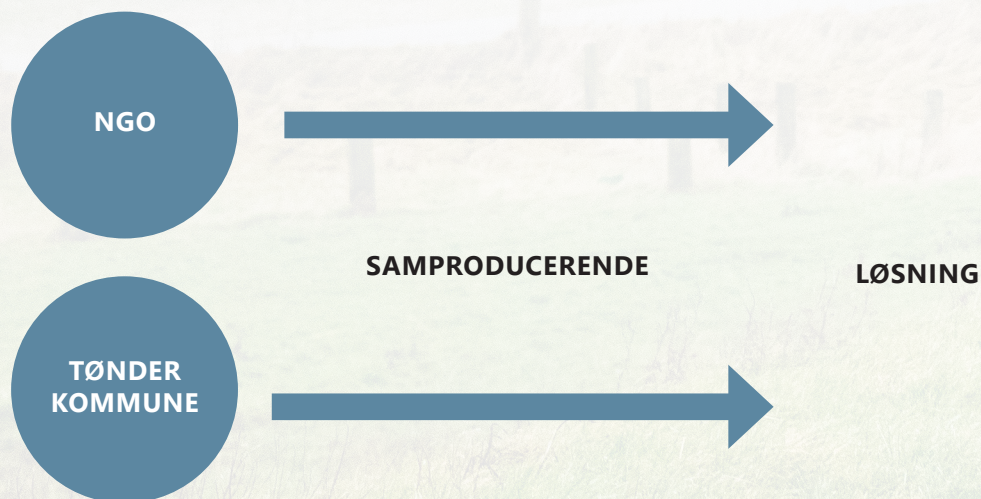
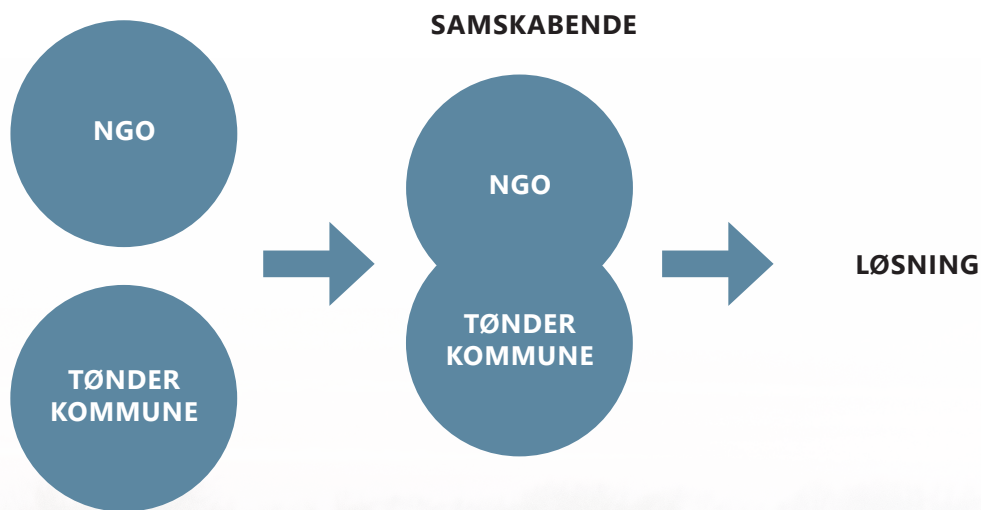
Den samproducerende tilgang er båret af ligeværdighed mellem parterne, og er baseret på relationer til hinanden, der kontinuerligt skal vedligeholdes og investeres i. Samproduktion er karakteriseret af en mere helhedsorienteret og langsigtet tilgang, hvor resultat og løsning på problemstillingen er ikke givet på forhånd. Dette kræver åbenhed og mod fra begge parter til at bevæge sig ud på ukendt grund, for i fællesskab at være undersøgende på problemstillinger og løsninger inden for det sociale område.

I det samproducerende partnerskab bidrager hver part med løsninger ud fra eget ståsted, rammer, kompetencer og værdier. Parterne skal rumme den kontrastlighed, der følger med, at parterne er forskellige, for det er netop i forskelligheden, at nytænkning og nye løsninger opstår.

Ved samproduktion involveres borgeren ligesom ved samskabelse, dog er inddragelsen her ikke styrende for processen, ej heller absolut.

Partnerskabet er bygget op omkring, at NGO'erne, de kommunale medarbejdere og borgerne kontinuerligt og på flere forskellige niveauer engagerer sig i lokalsamfundet, for dermed at forbinde de offentlige ydelser og velfærd med civilsamfundet, samt sikre at disse gennemføres og fører til løsninger, som ikke er set før.

Forskellige typer af partnerskaber



Tøndermodellen for partnerskaber

I Tønder har vi i mange år arbejdet med partnerskaber på det frivillige sociale område og herigennem fundet frem til en række centrale fokusområder, som skal være til stede for at partnerskaberne lykkes.

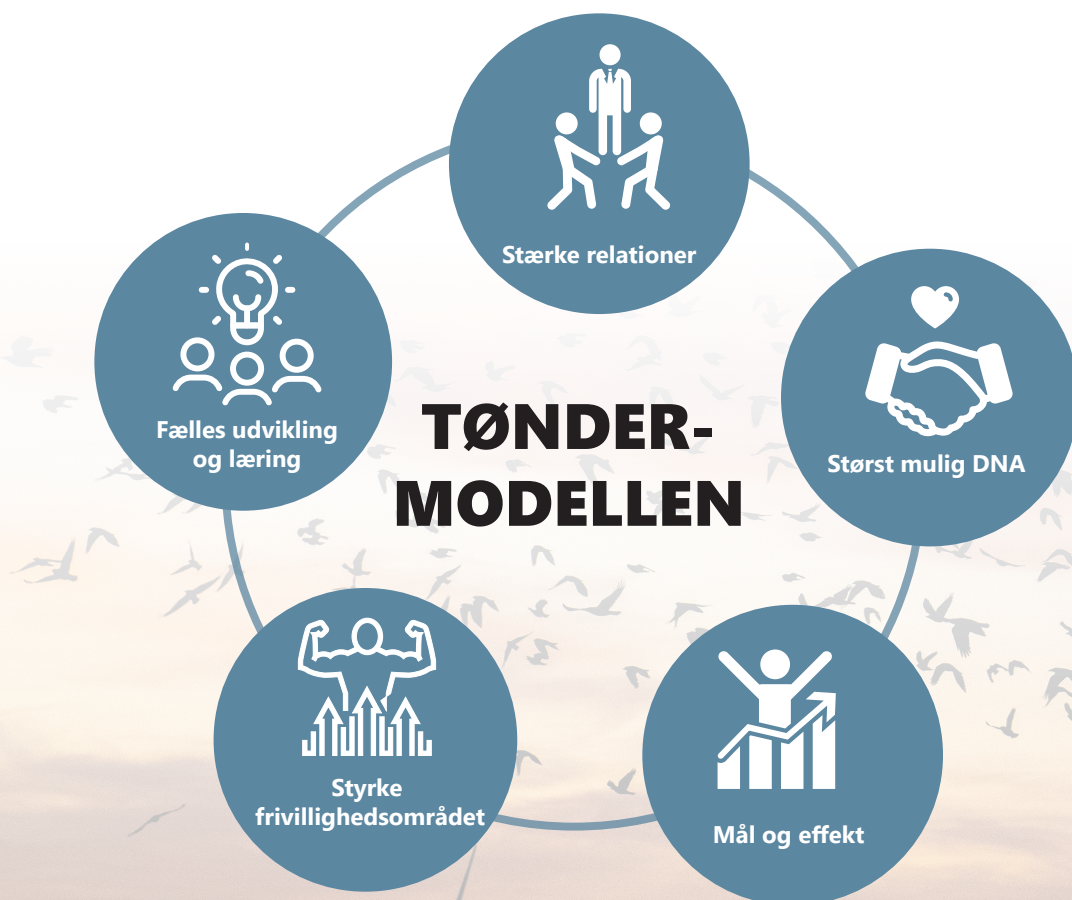
I Tønder Kommune arbejder vi ud fra fem centrale holdepunkter, når vi indgår partnerskaber med NGO'er og frivillige foreninger på det sociale område. Vi kalder de fem holdepunkter for Tøndermodellen for partnerskaber.

Partnerskaber mellem NGO'er og kommunal aktør er opbygget og båret af relationer mellem partnerne. Ethvert partnerskab kræver et kontinuerligt aktivt engagement fra begge parter, for at vedligeholde og styrke relationen i partnerskabet.

På den ene side er relationen styrken i partnerskabet og drivkraften bag de synergier, der løfter velfærdsopgaven til nye højder. På den anden side er relationerne det, som gør partnerskabet sårbart, da relationerne ofte er båret af enkelte individer.

De fem centrale holdepunkter forsøger at imødekomme den sårbarhed, der ligger i de relationsbårede partnerskaber.

Vi tror på, at vi med Tøndermodellen i højere grad vil lykkes med de partnerskaber, som vi indgår med NGO'er og frivillige organisationer på det sociale område.



De fem centrale holdepunkter i Tøndermodellen for partnerskaber



Fælles udvikling og læring i partnerskabet

- At være sig bevidst, at viden tilegnes i fællesskab
- At udvikle et fælles sprog, for gennem sproget skabes fælles forståelse og læring
- At være nysgerrig på partnerens ståsted, gennem aktiv lytning og en undersøgende tilgang.
- At være modig og udfordre eget ståsted, uden at kende løsning og resultat



Stærke relationer

- At investere i den løbende og tætte dialog
- At være sig bevidst, at enhver kommunikation og dialog enten kan styrke, vedligeholde eller svække relationen i partnerskabet



Størst mulig bevarelse af NGO'ernes DNA

- At være sig bevidst at samarbejdet forbliver ligeværdigt
- At rumme kontrastligheden i samarbejdet
- At stile mod mindst mulig bureaukrati
- At stile mod mindst mulig dokumentation



Krav om mål og effekt

- At partnerskabet skal give merværdi
- At der foretages løbende evaluering og effektmåling af indsatserne
- At indsatserne er geografisk repræsentative i Tønder Kommune, til gavn for alle borgere.



Styrke frivillighedsområdet

- At styrke frivilligt socialt arbejde i Tønder Kommune
- At styrke brugerfrivilligt arbejde (peer to peer)
- At styrke NGO'ernes og de frivillige foreningers kendskab til hinanden, med henblik på gensidig samarbejde.

Partnerskabets samarbejdsfelt

I Tønder Kommune indgår vi partnerskaber der har et klart social sigte baseret på de frivillige kræfters værdier, og ønsket om at gøre en forskel på det sociale område.

Det er helt centralt at partnerskabet skal give merværdi for borgeren og samfundet, hvilket gør sig udslagsgivende i en dokumenterbar synlig effekt.

Partnerskabet er baseret på gensidig tillid, troværdighed og en vi-følelse omkring løsning af den sociale opgave.



Partnerskabsaftaler i Tønder Kommune

På det sociale område er det Socialudvalget, der indgår partnerskabsaftaler med NGO'er og frivillige sociale organisationer. Partnerskabsaftaler indgås med ønske om at supplere eller understøtte løsning af kommunens kerneopgave.





TØNDER
KOMMUNE