

2021



**[KVALITETSSTANDARD FOR  
LEDSAGELSE EFTER  
SERVICELOVENS § 97]**

Kvalitetsstandard for ledsagelse efter Servicelovens § 97

Godkendt af:  
Socialudvalget

Dato for udgivelse/redigering:

SBSYS- sagsnummer:  
27.00.00-A00-38-18

## Indholdsfortegnelse

Kvalitetsstandard for ledsagelse efter Servicelovens § 97 .....	2
Kvalitetsstandardens formål.....	2
Opgaver som udføres i ledsagerordningen .....	2
Målgruppen for modtagere af Ledsagerordningen .....	2
Udgifter i forbindelse med Ledsagerordningen .....	3
Monitorering af indsatsen .....	3
Den organisatoriske struktur i forhold til Ledsagerordningen .....	3
Visitation.....	4
Ansøgning .....	4
Information om klageadgang .....	4

## Kvalitetsstandard for ledsagelse efter Servicelovens § 97

### Kvalitetsstandardens formål

Tønder Kommune tilbyder borgere ledsagelse til ønskede udadrettede aktiviteter, med det formål at medvirke til normalisering og integration i samfundet, samt øge borgernes mulighed for selvstændighed, valgfrihed og ansvar for egen tilværelse.

Ledsagelsen er et supplement til Tønder Kommunes øvrige serviceydelser, men kan aldrig erstatte dem.

### Opgaver som udføres i ledsagerordningen

Hensigten er at borgere med handicap, på lige fod med andre, har mulighed for at komme hjemmefra, købe ind, gå til massage, deltage i kulturelle sociale aktiviteter efter eget valg, uden at bede familie, venner eller medarbejdere om hjælp.

Ledsagerordningen omfatter selve ledsagelsen isoleret fra selve opgaven, og adskiller sig således fra eksempelvis en besøgsordning ved særskilt at være målrettet befordring fra A-B.

Der kan ydes maksimum 15 timer om måneden, med mulighed for at opspare timer, som kan benyttes samlet i en pulje. Dog kan der maksimum opsaves 90 timer indenfor 6 måneder.

Eventuelle ikke forbrugte timer bortfalder, efter 6 måneder.

Særskilt for borgere der bor i botilbud, og botilbudslignende tilbud, ydes der 9 timer pr. måned.

Som ledsager udføres yderligere de direkte forbundne funktioner i tilknytning til befordringen, eksempelvis:

- At tage overtøj af og på

- At hjælpe med kørestole og andre hjælpemidler, såfremt det ikke kræver løft af disse
- Støtte borgeren når vedkommende går med, eller uden, gangredskab stokke, rollator og lign. Og/eller skubbe kørestolen
- Forflytning fra eksempelvis kørestol til toilet, tandlægestol, biografstol eller lign.
- At køre med borgeren, såfremt det ikke kræver løft af hjælpemidler, indkøbsvarer og lignende, når det skal ind i bagagerummet
- At hjælpe borgeren med at blive køre,- eller gå klar

Ledsagerordningen omfatter ikke nedenstående ydelser, der fordrer visitering på linje med borgere generelt i hele Tønder Kommune, herunder:

- Personlig og praktisk hjælp i hjemmet
- Personlig pleje, som f.eks. bleskift, lægge borgeren i seng, rede hår og lignende.
- Løft af borgeren
- Sygepleje- /træningsopgaver i hjemmet
- Socialpædagogisk bistand
- At fungere som besøgsven
- At foretage forskellige aktiviteter i hjemmet, samt husligt arbejde

### Målgruppen for modtagere af Ledsagerordningen

En ledsagerordning kan tilbydes, hvis du er mellem 18-67 år. Ledsagerordningen kan dog fortsættes efter det 67. år, hvis det er bevilget forud for det fyldte år.

Ledsagelse ydes til borgere, som på grund af betydeligt og varigt nedsat fysisk og/eller psykisk funktionsevne ikke kan færdes uden for hjemmet, uden ledsagelse.

Det vægtes at

- Borgeren ikke kan færdes alene uden for hjemmet, på grund af en betydelig og varigt nedsat fysisk eller psykisk funktionsevne
- At borgeren selvstændigt kan efterspørge ledsagelse
- At borgeren selv kan give udtryk for, at man gerne vil deltage i aktiviteter. Det er ikke et krav, at det er et verbalt udtrykt ønske.
- At borgeren er bevidst om indholdet i aktiviteten

Kendetegnende for borgere der modtager ledsagerordning er:

- At de er kørestolsbrugere
- At de er svært bevægelseshandicappede
- At de er blinde eller stærkt svagtseende
- At de har lettere kognitive udfordringer

Borgere der falder uden for målgruppen for ledsagerordningen er:

- Borgere med nedsat funktionsevne som følge af vidtgående handicap
- Borgere som, af særlige sociale årsager, har behov for socialpædagogisk støtte
- Borgere der modtager borgerstyret personlig assistance efter § 96
- Borgere der er tildelt kontaktperson efter § 98, det vil sige kontaktperson til døvblinde

## Udgifter i forbindelse med Ledsagerordningen

Der er ingen brugerbetaling i tilknytning til ledsagerordningen. Borgeren skal betale alle ledsagers udgifter, i forbindelse med eskorten, og kan søge tilskud til ledsagers udgifter, efter gældende satser.

Tilskuddet udbetales årligt, såfremt borger har sandsynliggjort udgifternes art og omfang. Ansøgning om tilskuddet rettes til Myndighedsafdelingen Voksen Socialområdet.

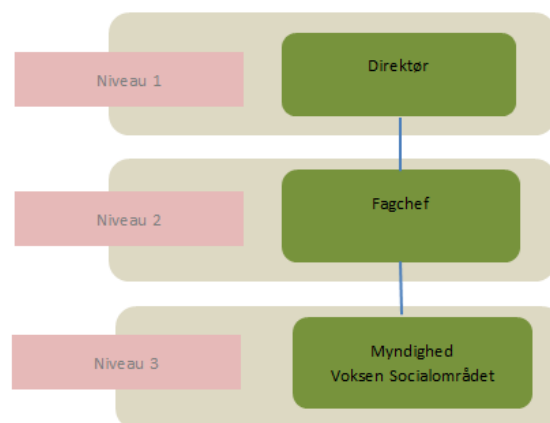
## Monitorering af indsatsen

Sagsbehandlerne følger op på ledsagerordningerne minimum 1 gang årligt.

## Den organisatoriske struktur i forhold til Ledsagerordningen

Ledsagerordningen er forankret i forvaltningen Social, Arbejdsmarked og Sundhed, inden for Voksen Socialområdet, under myndighedsafdelingen. Den organisatoriske ledelsesstruktur fremgår af figur 1.

Fig. 1



Myndighedsledelsen har fast personale ansat, opdelt i henholdsvis et handicap og et psykiatri team.

Uddannelsesbaggrunden for de ansatte omfatter primært socialrådgivere og socialformidlere, med erfaring og specialisering inden for handicap, psykiatri, hjerneskade, demens og udsatte området.

## Visitation

For at modtage ydelser i regi af Voksen Socialområdet, skal du rette henvendelse til myndighedsafdelingen. En rådgiver tager efterfølgende kontakt til dig for, i samarbejde med dig, at finde frem til hvad dine udfordringer er. På baggrund af jeres dialog, foretager rådgiver en vurdering, med afsæt i de rammer service- og retssikkerhedsloven tilbyder, og træffer en afgørelse.

## Ansøgning

En ansøgning til ledsagerordningen rettes til

Myndighedsafdelingen  
Voksen Socialområdet  
Wegners plads 2  
6070 Tønder

Skemaet findes via Tønder Kommunes hjemmeside, Voksen Socialområdet via digital selvbetjening, eller ved at tage kontakt til myndighedsafdelingen.

## Information om klageadgang

Der kan klages over afgørelsen indenfor 4 uger fra modtagelsen.

Klagen sendes til:

Tønder Kommune  
Myndighedsafdelingen  
Voksen Socialområdet  
Wegners Plads 2  
6070 Tønder  
Mail: [mph@toender.dk](mailto:mph@toender.dk)

Myndighedsafdelingen skal have modtaget klagen inden kontortids ophør på fristens sidste dag.

Se kontortiderne på [www.toender.dk](http://www.toender.dk)