

Vedtægt for styrelse af Tønder Kommunes skolevæsen

Senest konsekvensrettet
Januar 2023



INDHOLD

Vedtægt for styrelse af Tønder kommunes skolevæsen	4
§1 Skolebestyrelsen - sammensætning	5
§2 Skolebestyrelsen – mødevirksomhed	6
§3 Valg af Forældrerepræsentanter	7
§4 Valg af Medarbejderrepræsentanter	8
§5 Valg af Elevrepræsentanter	8
§6 Valg af Eksterne repræsentanter	8
§7 Delegerede beføjelser til skolebestyrelsen	8
§8 Skolebestyrelsens opgaver	9
§9 Skolens leder	9
§10 Medarbejderinddragelse	10
§11 Rådgivende organer	10
§12 Ikrafttræden	10
Bilag 1: Skoledistriktsgrænser	11
Bilag 2: Skolestruktur og skoledistrikter	12
Bilag 3: Rammer for undervisningens ordning	14
Bilag 4: Valgfag	16
Bilag 5: Undervisningstilbud i 10. klasse	18
Bilag 6: Økonomisk ramme	20
Bilag 7: Læseplaner	22
Bilag 8: SpecialuV og anden specialpædagogisk foranstaltning	23
Bilag 9: Anden undervisning mv.	26
Bilag 10: Obligatoriske emner	28
Bilag 11: Samarbejde med eksterne parter (Åben skole)	29
Bilag 12: Undervisning i fritiden	30
Bilag 13: Læringscentre ved skolerne	31
Bilag 14: Kvalitetsrapporter og handleplaner	32
Bilag 15: Voksnes deltagelse i undervisningen	33
Bilag 16: Vejledning om valg af uddannelse og erhverv	34
Bilag 17: Ekskursion, lejrskoler og skolerejser	35
Bilag 18: Indskrivning/optagelse af elever/skoleudsættelse	36
Bilag 19: Frit skolevalg inden for og over kommunegrænser	38
Bilag 20: Befordring af skoleelever	39
Bilag 21: Konfirmationsforberedelse	41
Bilag 22: Ferieplanen	42
Bilag 23: Regelsæt for valg af forældrerepræsentanter til skolebestyrelsen	43
Bilag 24: valg af eksterne repræsentanter i skolebestyrelserne	51

Bilag 25: EU-borgerens ret til indskrivning i folkeskolen	53
Bilag 26: Kompetencefordeling	54

VEDTÆGT FOR STYRELSE AF TØNDER KOMMUNES SKOLEVÆSEN

Denne vedtægt for styrelse af folkeskolerne i Tønder Kommune er vedtaget af Kommunalbestyrelsen efter indhentet udtalelse fra skolebestyrelserne.

Styrelsesvedtægten fastsætter sammen med tilhørende bilag retningslinjerne for skolernes virke.

10. klasse (Tønder10) i Tønder Kommune er ikke omfattet af bestemmelserne i denne styrelsesvedtægt, da Kommunalbestyrelsen har besluttet at 10. klasse er placeret under Tønder Ungdomsskole.

Det er målet med styrelsesvedtægten at give et præcist og hurtigt overblik over gældende regler og bestemmelser fastsat af Kommunalbestyrelsen og Børn og Skoleudvalget i Tønder Kommune.

Som bilag til vedtægten er optaget beslutninger, som Kommunalbestyrelsen har truffet vedrørende skolernes drift og virksomhed.

Ændringer i styrelsesvedtægten skal vedtages af Kommunalbestyrelsen efter indhentet udtalelse fra skolebestyrelserne. Der er ingen særlige procedurekrav til ændringer i bilagene til styrelsesvedtægten, bortset fra beslutninger om ændringer i skolestruktur og distrikter, som kræver høring af de berørte skolebestyrelser.

Rettelser i bilagene (konsekvensrettelser) sker administrativt og løbende.

§1 SKOLEBESTYRELSEN - SAMMENSÆTNING

Stk. 1. Ved Distriktsskoler oprettes en skolebestyrelse bestående af:

- Mindst 7 forældrerepræsentanter, hvoraf mindst 1 skal repræsentere specialklassen
- 2 medarbejderrepræsentanter
- Mindst 2 elevrepræsentanter
- 1 repræsentant fra erhvervslivet
- 1 repræsentant fra ungdomsuddannelserne

Antal forældrerepræsentanter skal være så stort, at de udgør et flertal blandt de stemmeberettigede medlemmer i skolebestyrelsen, og der skal være minimum 1 repræsentant fra hver afdeling (matrikel).

På skoler med flere afdelinger (matrikler) skal det sikres, at der vælges en elevrepræsentant fra hver afdeling, der har elever på mindst 6. klassetrin.

Skolens leder og eventuelt andre repræsentanter fra skolens ledelse deltager i skolebestyrelsens møder uden stemmeret. Ledelsen varetager bestyrelsens sekretærfunktioner og sørger for offentliggørelse af dagsordener og referater.

Stk. 2. Alle medlemmer af skolebestyrelsen har stemmeret. Elevrepræsentanter må ikke deltage i eller overvære drøftelser om sager, der angår enkeltpersoner.

Stk. 3 Valgperioden for forældrerepræsentanter er 4 år med undtagelse af forældrerepræsentanter for afdelinger med udelukkende elever fra 7. klasse og opefter, hvor der vælges 1 repræsentant og 1 stedfortræder for 2 år ad gangen. Valgperioden for de øvrige skolebestyrelsesmedlemmer er 1 år.

Stk. 4. På Skolebestyrelsens første møde konstituerer bestyrelsen sig med formand og næstformand, som vælges blandt forældrerepræsentanterne ved bundet flertalsvalg af de stemmeberettigede skolebestyrelsesmedlemmer. Distriktsskolelederen indkalder til det første møde. Den nye skolebestyrelse tiltræder den 1. august i valgåret.

Stk. 5 Ved flertalsvalg er den kandidat valgt, som opnår stemmer fra et flertal af de tilstedeværende medlemmer. Opnås et sådan flertal ikke ved 1. afstemning, foretages en ny afstemning. Ved 2. afstemning er en kandidat valgt, hvis den pågældende opnår stemmer fra et flertal af de tilstedeværende medlemmer, eller hvis der kun afgives stemmer på den pågældende. Bringer 2. afstemning heller ikke nogen afgørelse, foretages bundet valg mellem de to, der ved 2. afstemning har fået flest stemmer, således af det ved stemmelighed afgøres ved lodtrækning, på hvilke to der ved bundet valg (3. afstemning) skal stemmes. Står stemmerne lige ved 3. afstemning, træffes afgørelsen ved lodtrækning. Den beskrevne fremgangsmåde er identisk med § 24 stk. 1 om bundet valg i gældende bekendtgørelse om lov om kommunernes styrelse – Bekendtgørelse nr. 47 af 15. januar 2019.

§2 SKOLEBESTYRELSEN – MØDEVIRKSOMHED

Stk. 1 Skolebestyrelsens møder afholdes for lukkede døre. Dette betyder, at det enkelte medlem ikke må referere, hvad de andre medlemmer har sagt på mødet. Dette gælder, selv om der ikke er tale om oplysninger, der i øvrigt er omfattet af tavshedspligten. Derimod kan medlemmer frit omtale sin egen opfattelse og stillingtagen, med mindre der er tale om fortrolige oplysninger.

Stk. 2. Skolebestyrelsen kan indbyde andre til at deltage i møderne, når der behandles spørgsmål af særlig interesse for dem. De indbudte må ikke deltage i sagens behandling og beslutning.

Stk. 3. Er et medlem forhindret i at deltage i et skolebestyrelsesmøde, deltager så vidt muligt stedfortræderen.

Stk. 4. Skolebestyrelsen afholder møde, når det ønskes af formanden, eller når en tredjedel af bestyrelsens medlemmer ønsker det med angivelse af punkter til dagsordenen.

Stk. 5. Formanden fastsætter i samarbejde med distriktsskolelederen tid og sted for møderne.

Stk. 6. Formanden indkalder til møde med mindst 14 dages varsel.

Stk. 7. Formanden fastsætter i samarbejde med distriktsskolelederen dagsordenen for møderne og sender senest 4 hverdage inden mødet til medlemmerne en dagsorden med eventuelle bilag. Såfremt et medlem ønsker et punkt optaget på dagsordenen, skal det meddeles formanden senest 8 dage før mødet afholdes.

Stk. 8. I særlige tilfælde kan formanden indkalde til møde med kortere varsel. Når mødet indkaldes, skal formanden så vidt muligt forinden underrette medlemmerne om de sager, der skal behandles på mødet.

Stk. 9. Skolebestyrelsen er beslutningsdygtig, når mere end halvdelen af medlemmerne er til stede.

Stk. 10. Medlemmerne kan kun deltage i bestyrelsens afstemninger, når de er personligt tilstede under disse.

Stk. 11. Alle beslutninger træffes ved simpelt stemmeflertal. Ved stemmelighed er formandens stemme udslagsgivende.

Stk. 12. Der udarbejdes referat efter hvert møde, som godkendes og underskrives af de medlemmer, som har deltaget i mødet. Dagsordener og referater gøres tilgængelig for offentligheden med de begrænsninger, som følger af lovgivningens regler om tavshedspligt. Ethvert medlem kan forlange afvigende opfattelser tilført protokollen og medsendt bestyrelsens udtalelser og beslutninger.

Stk. 13. Skolens leder eller dennes stedfortræder sikrer udarbejdelse af referatet.

Stk. 14. Skolebestyrelsen afgiver en årlig beretning.

Stk. 15. Skolebestyrelsen indkalder mindst en gang årligt forældrene til et fælles møde til drøftelse af skolens virksomhed. På et sådant møde behandles årsberetningen.

Stk. 16. Skolebestyrelsen kan i øvrigt selv fastsætte sin forretningsorden. Bestemmelser om formandsvalg og længden af valgperiode skal fremgå af skolebestyrelsens forretningsorden.

Stk. 17. Kommunalbestyrelsen for Tønder Kommune har besluttet, at der for forældre- og elevrepræsentanter ikke ydes vederlag og erstatning for merudgifter i forbindelse med varetagelse af medlemskab af skolebestyrelsen.

§3 VALG AF FORÆLDREPRÆSENTANTER

Stk. 1 Forældrerepræsentanter og deres stedfortrædere vælges efter reglerne gældende bekendtgørelse om valg af forældrerepræsentanter til skolebestyrelser – Bekendtgørelse nr. 1074 af 14. september 2017. Jf. bekendtgørelsen kan Kommunalbestyrelsen godkende, at der afholdes forskudte valg 2 år efter de ordinære valg. Kommunalbestyrelsen har delegeret beslutningskompetencen om forskudte valg til skolebestyrelserne.

Stk. 2. De ordinære valg af forældrerepræsentanter til skolebestyrelsen afvikles i kalenderåret umiddelbart efter valget til kommunalbestyrelsen og skal være afviklet inden den 31. maj. Valget tilrettelægges af den enkelte skolebestyrelse med bistand fra skoleledelsen. Der vælges minimum 7 forældrerepræsentanter og 7 stedfortrædere for en fireårig periode ved de ordinære valg, medmindre skolebestyrelsen har truffet beslutning om forskudte valg, jf. stk. 6.

Stk. 3. Der afholdes valg for forældrerepræsentanter for afdelinger med udelukkende elever fra 7. klasse og opefter ved det ordinære valg og 2 år efter det ordinære valg.

Stk. 4. Såfremt skolebestyrelsen har truffet beslutning om forskudte valg, gælder følgende:

- Det forskudte valg afholdes 2 år efter det ordinære valg
- Til det ordinære valg vælges 4 forældrerepræsentanter og 4 stedfortrædere ved skolebestyrelser med 7 forældrerepræsentanter, og 4 eller 5 forældrerepræsentanter og 4 eller 5 stedfortrædere ved skolebestyrelser med mere end 7 forældrerepræsentanter. Såfremt der i skolebestyrelsen skal være én repræsentant for afdelinger udelukkende med elever fra 7. klasse og opefter, er den ene forældrerepræsentant og stedfortræder valgt for en 2-årig periode
- Til det forskudte valg vælges 3 forældrerepræsentanter og 3 stedfortrædere ved skolebestyrelser med 7 forældrerepræsentanter, og 4 forældrerepræsentanter og 4 stedfortrædere ved skolebestyrelser med mere end 7 forældrerepræsentanter. I forbindelse med det forskudte valg vælges yderligere 1 forældrerepræsentant og 1 stedfortræder for afdelinger udelukkende med elever fra 7. klasse og opefter

Stk. 5 Regler og procedure for valg af forældrerepræsentanter er beskrevet nærmere i bilag 23.

§4 VALG AF MEDARBEJDERREPRÆSENTANTER

Stk. 1. Der vælges 2 medarbejderrepræsentanter for de undervisende medarbejdere og de øvrige medarbejdere af og blandt medarbejderne. Valgbare er fastansatte medarbejdere, der som minimum har en ansættelsesperiode, der svarer til valgperioden gældende fra den 1. august i valgåret til den 31. juli i det efterfølgende år.

Stk. 2. Kun fastansatte medarbejdere, der gør tjeneste ved skolen og minimum har været ansat 1 måned, kan deltage i skolebestyrelsesvalget.

Stk. 3. Medarbejderrepræsentanterne vælges ved, at skolens leder indkalder samtlige medarbejdere, der gør tjeneste ved skolen, til valghandlingen. Valghandlingen afvikles på følgende måde:

- Alle medarbejdere kan stemme på alle kandidater
- Hver medarbejder har én stemme
- De 2 medarbejdere, der har fået flest og næstflest stemmer er valgt
- 2 stedfortrædere vælges efter samme fremgangsmåde og bliver henholdsvis 1. og 2. stedfortræder efter stemmetal

Stk. 4. Valget afvikles i forbindelse med skolens planlægning af det kommende skoleår.

§5 VALG AF ELEVREPRÆSENTANTER

Stk. 1. Der vælges som minimum 2 repræsentanter for eleverne af og blandt eleverne på skolen. Indeholder distriktet flere filialer, skal hver filial med elever fra 6. klassetrin have en elevrepræsentation i skolebestyrelsen.

Stk. 2. Elevrepræsentanter og deres stedfortrædere til skolebestyrelsen vælges af elevrådet. Valgperioden er et år. Valget finder sted i august måned.

§6 VALG AF EKSTERNE REPRÆSENTANTER

Erhvervslivet og ungdomsuddannelserne har hver 1 repræsentant i hver af skolebestyrelserne. Regler og procedure for valg af repræsentanterne fremgår af bilag 24.

§7 DELEGEREDE BEFØJELSER TIL SKOLEBESTYRELSEN

Stk. 1. Kommunalbestyrelsen har delegeret beføjelser til skolebestyrelserne jf. bilag 26 - kompetencefordelingsplan.

§8 SKOLEBESTYRELSENS OPGAVER

Stk. 1. Skolebestyrelsen udøver sin virksomhed inden for de mål og rammer, der er fastsat af Kommunalbestyrelsen, og som fremgår af denne vedtægt med bilag.

Stk. 2. Skolebestyrelsen fastsætter principper for skolens virksomhed for:

- Undervisningens organisering, herunder
 - Skoledagens længde
 - Elevernes timetal på hvert klassetrin
 - Understøttende undervisning
 - Holddannelse
 - Udbud af valgfag
 - Specialundervisning på skolen
 - Elevernes placering i klasserne
- Skolens arbejde med elevernes udvikling i skolens faglige og sociale fællesskaber
- Adgangen til at opfylde undervisningspligten ved deltagelse i undervisningen i den kommunale musikskole eller ved eliteidrætsudøvelse i en idrætsforening
- Samarbejdet mellem skole og hjem, herunder principper for forældrenes ansvar i dette samarbejde
- Underretning af hjemmene om elevernes udbytte af undervisningen
- Arbejdets fordeling mellem det undervisende personale
- Fællesarrangementer for eleverne i skoletiden, lejrskole, udsendelse i praktik m.v.
- SFOens virksomhed
- Skolens samarbejde med frivillige foreninger, Tønder Ungdomsskole, kunst-, kultur-, musik- og billedskoler

Stk. 3. Skolebestyrelsen godkender skolens budget inden for de fastlagte økonomiske rammer.

Stk. 4. Skolebestyrelsen godkender undervisningsmidler og fastsætter skolens ordensregler og værdisæt.

Stk. 5. Skolebestyrelsen afgiver en årlig beretning og skolebestyrelsen indkalder mindst en gang årligt forældrene til et fælles møde til drøftelse af skolens virksomhed. På dette møde behandles årsberetningen.

§9 SKOLENS LEDER

Stk. 1 Distriktsskolelederen har den administrative og pædagogiske ledelse af skolen og er ansvarlig for skolens virksomhed over for Børn og Skoleudvalget, Kommunalbestyrelsen og Skolebestyrelsen

Stk. 2. Distriktsskolelederen leder og fordeler arbejdet mellem skolens ansatte og træffer alle konkrete beslutninger vedrørende skolens elever. Lederens konkrete beslutninger vedrørende skolens elever inden for de mål og rammer og principper, som Kommunalbestyrelsen henholdsvis skolebestyrelsen har fastsat, kan efter Folkeskoleloven ikke behandles af kommunalbestyrelsen, medmindre hjemmel fremgår af anden lovgivning.

Stk. 3. Distriktsskolelederen udarbejder forslag til skolebestyrelsen om:

- Skolens læseplaner
- Principper for skolens virksomhed m.v.
- Skolens budget inden for de af Kommunalbestyrelsen fastsatte økonomiske rammer

Stk. 4. I forbindelse med planlægningen af det kommende skoleår forelægger distriktsskolelederen det kommende skoleårs skemaer for undervisningen og rammerne for skiftende skemaer for skolebestyrelsen, med henblik på at skolebestyrelsen kan afgive en udtalelse herom.

§10 MEDARBEJDERINDDRAGELSE

Stk. 1. Distriktsskolelederen udøver sin virksomhed i samarbejde med de ansatte og har pligt til at sikre medarbejderinddragelse i hele distriktet og på alle distriktets filialer.

Stk. 2. Distriktsskolelederen skal gennem forskellige fora sikre medarbejderinddragelsen, så lokale ønsker og behov understøttes, og distrikternes forskellighed tages i betragtning. Relevante emner drøftes i MED-systemet.

Stk. 3. Der oprettes ikke Pædagogisk Råd i Tønder Kommune.

§11 RÅDGIVENDE ORGANER

Stk. 1 Skoler, som har 5. eller højere klassetrin, danner et elevråd. Elevrådet udpeger repræsentanter for eleverne til skolebestyrelsen og eventuelle andre organer med elevrepræsentanter, som skolen har nedsat til at behandle spørgsmål af betydning for eleverne i almindelighed. På skoler med flere afdelinger (matrikler) har elever ved hver afdeling, som har 5. eller højere klassetrin, ret til at danne et afdelingselevråd.

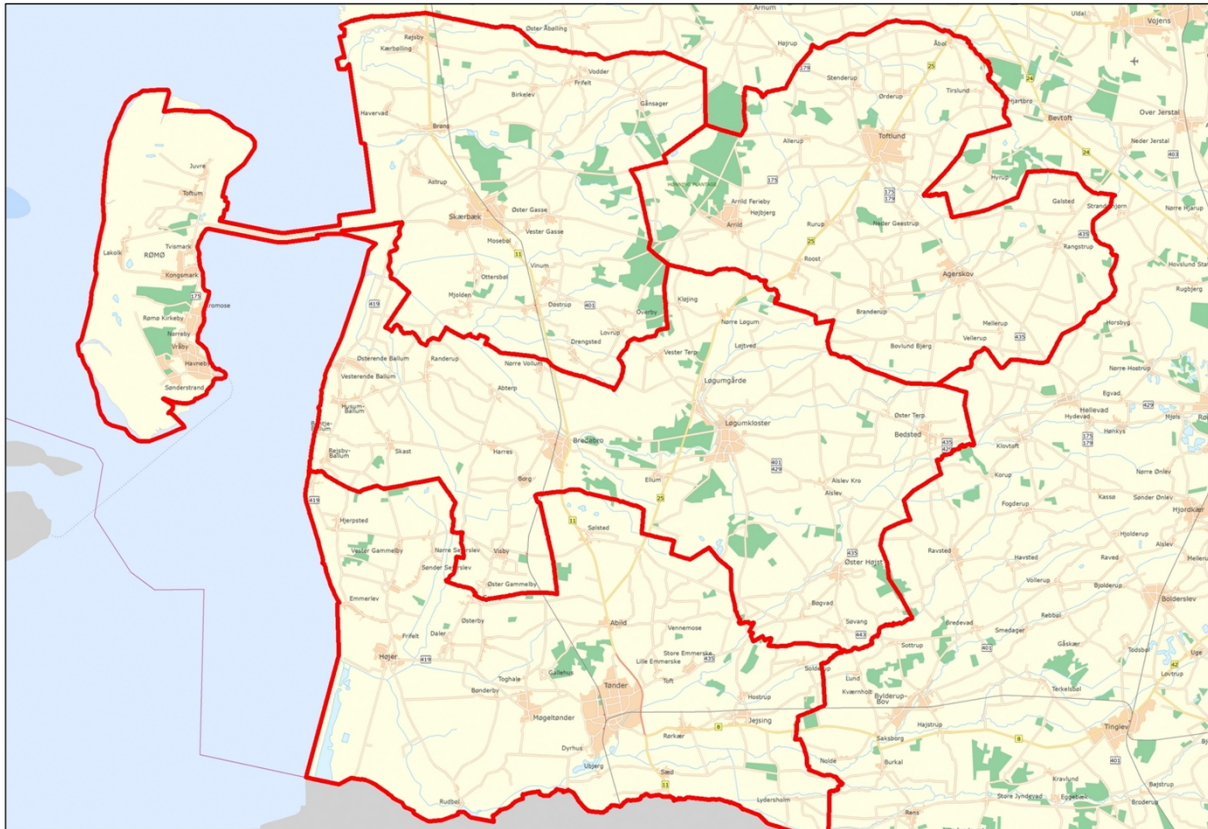
Stk. 2. Kommunalbestyrelsen afholder mindst to gange om året et møde mellem repræsentanter for skolebestyrelserne og kommunen til drøftelse af spørgsmål om det lokale skolevæsens vilkår og udvikling. Det ene årlige møde med skolebestyrelserne skal afvikles som dialog-møder mellem den enkelte skolebestyrelse og Børn og Skoleudvalget.

§12 IKRAFTTRÆDEN

Vedtægten er godkendt af Kommunalbestyrelsen i Tønder Kommune den 26. februar 2015.

BILAG 1: SKOLEDISTRIKTSGRÆNSER

De 4 distrikter og tilhørende distriktsgrænser



Ungdomsskolen

Ungdomsskolen - og herunder Tønder10 - har hele Tønder Kommune som distrikt.

BILAG 2: SKOLESTRUKTUR OG SKOLEDISTRIKTER

Distrikt Tønder

Tønder Distriktsskole – Overbygningskolen	7. – 9. årgang
Tønder Distriktsskole – Grundskolen	0. – 6. årgang
Tønder Distriktsskole – Møgeltønder Skole	0. – 6. årgang
Tønder Distriktsskole – Digeskolen	0. – 6. årgang
Vidåens SFO (Grundskolen)	0. – 4. årgang
SFO Blæksprutten (Møgeltønder Skole)	0. – 4. årgang
SFO Krudtuglen (Digeskolen)	0. – 4. årgang
Central specialklasserække Modtageundervisning	0. – 9. årgang [Møgeltønder Skole]

Distrikt Løgumkloster

Distriktsskolen	0. – 9. årgang
Bredebro Filialscole	0. – 6. årgang
Øster Højst Filialscole	0. – 6. årgang
Løgumklosters Distriktsskoles SFO	0. – 4. årgang [Grønnevej og Satellitten]
Bredebro Filialskoles SFO	0. – 4. årgang
Øster Højst Filialskoles SFO	0. – 4. årgang
Modtageundervisning	

Distrikt Skærbæk

Skærbæk Distriktsskole	0. – 9. årgang
SFO Stjernesuddet	0. – 4. årgang
Modtageundervisning Central specialklasserække	0. – 9. årgang [Cassiopeia]

Distrikt Toftlund

Toftlund Skole	0. – 9. årgang
Agerskov Skole	0. – 6. årgang
Toftlund Distriktsskoles SFO	0. – 4. årgang [Nyboder og Høllevang]
SFO Fritteren	0. – 4. årgang
Central specialklasserække Modtageundervisning	0. – 9. årgang

Ungdomsskolen

Ungdomsskolen

Tønder10

10. årgang

Central specialklasserække

7. – 9. årgang

10. classes-elever fra alle skoledistrikter er tilknyttet Tønder10.

BILAG 3: RAMMER FOR UNDERVISNINGENS ORDNING

Undervisningens organisering

Som beskrevet i Folkeskolelovens §5 og §18.

Fagene skal dække brede faglige indfaldsvinkler i overensstemmelse med fagblokkene:

- Humanistiske fag
- Naturvidenskabelige fag
- Praktisk/musiske fag

Undervisningen skal lægge op til en proces, hvor deltagerne ikke er passive modtagere, men aktive deltagere. Respekten for faglighed skal ses i sammenhæng med respekten for fordybelse.

Timetal

I Tønder Kommune følges det af ministeriet fastlagte timetal for den samlede undervisningstid på de enkelte klassetrin med følgende justering: For 0.-3. årgang er det samlede årlige timetal pr. årgang forøget til 1.200 timer.

Det ugentlige timetal kan inkl. pauser, understøttende undervisning m.m. beskrives som

- 0.-3. årgang 30 timer (1.200 timer/år)
- 4.-6. årgang 33 timer (1.320 timer/år)
- 7.-9. årgang 35 timer (1.400 timer/år)

De konkrete timetal pr. skoleår (vejledende) kan ses på:

<https://www.uvm.dk/folkeskolen/fag-timetal-og-overgange/timetal>

Tysk og fransk

I henhold til Folkeskolelovens §5 stk. 2 undervises i tysk eller fransk på 5.-9. klassetrin. Alle skoler skal undervise i tysk og kan undervise i fransk. Undervisningen i fransk kan evt. gennemføres i samarbejde med en anden af kommunens skoler eller den kommunale Ungdomsskole.

Undervisning om lørdagen

Med henblik på afholdelse af omlagte dage kan hver skole henlægge undervisningen til lørdage indtil 4 dage pr. skoleår. Principperne herfor fastlægges af skolebestyrelsen efter indstilling fra distriktsskolelederen

Tidlig tysk

Der indføres obligatorisk tysk fra 0.klasse.

- Fra 0.-2. årgang gennemføres tematisk undervisning svarende til 30 timer pr år.
- I 3. årgang tilføres én lektion i tysk om ugen
- I 4. årgang tilføres to lektioner i tysk om ugen
- I 6. årgang tilføres én lektion i tysk om ugen

Timerne til tidlig tysk hentes i tiden til understøttende undervisning.

Den kommunale læseplan for tidlig tysk har fokus på leg og bevægelse, samarbejde med de tyske skoler i kommunen og øget udveksling mellem Danmark og Tyskland. Indføringen af tidlig tysk er underlagt Folkeskolelovens § 5 stk. 2 og 4.

Iværksætter

Der indføres obligatorisk arbejde med iværksætter i 8. og 9. årgang. På begge årgange gennemføres 30 timers iværksætter udover arbejdet med det obligatoriske emne Innovation og entreprenørskab.

Timerne til iværksætter findes i tiden til understøttende undervisning.

BILAG 4: VALGFAG

Eleverne skal vælge mindst et valgfag. Eleverne skal altid tilbydes 120 timers valgfag svarende til det vejledende timetal for to valgfag. Hvor mange valgfag eleverne gives mulighed for at vælge imellem er en lokal beslutning.

I 7.-8. klasse skal eleverne vælge et af fire toårige praktiske/musiske valgfag, nemlig håndværk og design, billedkunst, musik og madkundskab. Valgfaget afsluttes med en prøve på 8. klasses trin. Indholdet af de fire praktiske/musiske valgfag kan ses her:

- Håndværk og design (emu.dk)
- Billedkunst (emu.dk)
- Musik (emu.dk)
- Madkundskab (emu.dk)

Herudover skal eleverne have et valgfag i 9. klasse og eleverne kan vælge at have to valgfag i både 7., 8. og 9. klasse. Undervisningen i det andet valgfag vil dog komme til at ligge ud over den almindelige undervisningstid.

Eleverne kan her vælge mellem centralt udviklede valgfag (valgfagsrækken) og valgfag, som kommunen selv har udviklet.

Valgfag udbydes som udgangspunkt for et år ad gangen. Det gælder dog ikke tysk og fransk som 3. fremmedsprog, der udbydes som treårige valgfag.

Ud over den undervisning, som skal tilbydes efter Folkeskolelovens §5, 7 og 7a, kan der tilbydes eleverne på 7.– 9. klasses trin undervisning i flg. fag og emner (valgfag), jf. Folkeskolelovens §9:

- Tysk
- Fransk
- Spansk
- Billedkunst
- Medier
- Filmkundskab
- Drama
- Musik
- Håndværk og design
- Madkundskab
- Almindelige indvandrersprog
- Arbejdskendskab

Valgfag udbydes som 1-årige forløb, bortset fra håndværk og design samt madkundskab, der udbydes som 2-årige forløb, og tysk og fransk, der udbydes som 3-årige forløb. Kommunen kan vælge at udbyde 1- eller 2-årige forløb som forløb på op til 3 år.

Kommunale valgfag

I henhold til Folkeskolelovens § 9, stk. 6 kan Kommunalbestyrelsen godkende, at der tilbydes eleverne i 7. – 9. klasse undervisning i andre praktisk eller kunstnerisk betonedede fag og emner.

Kommunalbestyrelsen i Tønder har behandlet følgende valgfag:

- At stå på egne ben
- Den internationale linje
- Den internationale-digitale linje
- Den kultur-kreative linje
- Design og Teknik; der arbejdes projektorienteret med designprocesser
- Ekspressiv aktivitet
- E-Sport
- Faglig Fordybelse
- Fodbold, efter skoletid; ekstra træning
- Friluftsliv
- Håndbold
- Idræt
- Idrætslige aktiviteter på land, i vand og i luften
- Idrætslinjen
- Indtryk-Udtryk-Aftryk; handler om udtryksformer herunder elevens kompetencer i at udtrykke sig
- International/unge forskere; der arbejdes tværfagligt med skolens fag og temaer, sproglige såvel som naturvidenskabelige
- IT, teknik og innovationslinjen
- Krop, Kost og Bevægelse; handler om sund livsstil
- Kultur, sprog og globalisering
- Kunst og kulturlinjen
- Latin
- Litteraturforum
- Motion
- Motorlære
- Nak og æd
- Naturfag i bevægelse
- Psykologi
- Science
- Skak
- Talentbold; boldspil på højt niveau
- Talentmatematik
- Tysk på højt niveau
- Unge forskere

BILAG 5: UNDERVISNINGSTILBUD I 10. KLASSE

Om organisering af undervisningen i 10. klasse henvises til Folkeskolelovens kapitel 2a.

Undervisningen i 10. klasse målrettes mod unge, som efter grundskolen har behov for yderligere faglig kvalificering og afklaring af uddannelsesvalg for at kunne gennemføre en ungdomsuddannelse.

Undervisningen i 10. klasse består af en obligatorisk del jf. Folkeskolelovens §19c og en valgfri del jf. §19d.

- Den **obligatoriske del** indeholder obligatoriske fag, obligatorisk selvvalgt opgave, obligatorisk brobygning eller kombinationer af brobygning og ulønnet praktik med et uddannelsesperspektiv samt arbejde med uddannelsesplanen herunder vejledning.
- Den **valgfrie del** indeholder tilbudsfag og andre undervisningsaktiviteter samt brobygning til erhvervsrettet ungdomsuddannelse eller kombinationer af brobygning til erhvervsrettet ungdomsuddannelse og ulønnet praktik med et uddannelsesperspektiv.

Undervisningen i 10. klasse skal indeholde undervisning i de obligatoriske fag dansk, matematik og engelsk i 420 årlige undervisningstimer. Det samlede minimumstimetal er på 840 timer ved et forløb på 40 uger (helårsforløb).

Eleverne skal fremover tilbydes undervisning i 6 tilbudsfag (bundne tilbudsfag):

- Dansk
- Matematik
- Engelsk
- Tysk
- Fransk
- Fysik/kemi

Tilbud om tysk og fransk skal kun gives til elever, som har modtaget undervisning i tysk eller fransk i 5.-9. klasse efter §5, stk. 2, nr. 1 litra e. Elever, der har fulgt undervisningen i tysk eller fransk som valgfag kan dog tilbydes at deltage i tilbudsfagsundervisningen i 10. klasse.

Derudover skal eleverne tilbydes undervisning i mindst 3 ud af følgende fag:

- Idræt
- Samfundsfag
- Kristendomskundskab/religion
- Naturfag
- Metal/motorværksted
- Byggeværksted
- Teknologiværksted
- Serviceværksted
- Produktudvikling og formgivning
- Iværksætteri
- Sundhed og sociale forhold
- Teknologi og kommunikation

Undervisningstilbuddet under 10.klasse indeholder også muligheder for at vælge EUD10 med de lovmæssige krav, der er for EUD10.

I 10.klasse gives specialundervisning og andre specialpædagogiske foranstaltninger på samme måde som beskrevet i bilag 8.

BILAG 6: ØKONOMISK RAMME

SKOLE

Skolernes tildelingsmodel er elevtalsbaseret. Distriktsskolelederne fastsætter, efter skolebestyrelsens overordnede principbeslutninger og de for skolevæsenet fastsatte bestemmelser, skolens forbrug af de tildelte ressourcer.

Undervisning

- Der arbejdes med en garantinormering på 70 elever,
- Der arbejdes med én faktor pr. elev for 0.-6. klasse for skoler under 150 elever
- Der arbejdes med én faktor pr. elev for 0.-6. klasse for skoler over 150 elever
- Der arbejdes med én faktor pr. elev for 7.-9. klasse
- Der arbejdes med én faktor pr. elev for 10. klasse.
- Timer til specialundervisning er indeholdt i tildelingsmodellen.
- Skoleårets elevtal fastsættes den 1. marts for 0. – 9. klasse og den 15. marts for 10. klasse. Tildelingen af midler reguleres jf. elevtallet den 5. september for 0.-9 klasse og 10. klasse

Midler til sygefravær

Hver skole tildeles midler til dækning af sygefravær jf. udmeldt ramme.

Barsel

I henhold til gældende lovgivning er der oprettet en barselsudligningsfond ved Tønder Kommune. I forbindelse med barsel er institutionen berettiget til refusion fra barselsudligningsfonden.

Materialer

Der tildeles et beløb pr. elev til undervisningsmaterialer. I tildelingen differentieres mellem 0.- 6. kl., 7.-9. kl. og 10. klassesettrin.

Efteruddannelse

Der afsættes økonomiske ressourcer til efteruddannelse.

Centrale puljer

Der er afsat centrale puljer/timer vedr.

- Haltimer i undervisningen, svømmeundervisning og de evt. dertilhørende transportudgifter
- Til tosprogede elever, der er kommet via kvoteordning, indvandring m.m., som ikke kan tale dansk.
- Til indkøb af computere, pædagogisk og administrativ software.

Læringscenter

Til hver skole tildeles et beløb pr. elev.

SFO

Økonomisk ramme for SFO

Tildelingen er børnetalsafhængig.

Regulering af tildelingen

Januar måned tildeles der i forhold til det forventede antal indmeldte børn i kalenderåret.

December måned opgøres det faktiske antal børn, der har været indmeldt i SFO'en over perioden.

Øvrige ressourcer

Til køb af materialer, inventar, fødevarer, udflugter, kontorhold, efteruddannelse, kørsel, hytteture m.v. er der afsat et konkret beløb pr. indskrevet barn. Der tildeles ikke til øvrig drift til børn, der udelukkende har morgenmodul.

Moduler og feriepasning i skolefritidsordninger

- Morgenmodul fra kl. 6.30 til skolestart.
- Eftermiddagsmodul gælder i SFO'ens åbningstimer om eftermiddagen
- Heltidsmodul dækker både morgen og eftermiddag.

Feriepasning indgår i morgen-, eftermiddags- og heltidsmodul. Feriepasning kan tilkøbes for elever i 0.-4. klasse, der ikke ellers gør brug af skolefritidsordningen.

Konkrete åbningstider fremgår af den enkelte skoles hjemmeside.

Under hensynstagen til store arbejdspladser i lokalområdet og pendlere er der mulighed for lokalt at øge åbningstiden såvel om morgenen som om eftermiddagen.

Målgrupper og pasningsgaranti i skolefritidsordningen

SFO tilbydes fra børnehaveklassen til og med 4. klasse.

Der er pasningsgaranti i SFO, hvilket medfører, at der skal være åbent på skolefridage, hvis et barn har et pasningsbehov. Det enkelte skoledistrikt tilrettelægger selv, hvilke SFO'er i distriktet der er åbne i ferier og på øvrige skolefridage.

Vikarmidler

Hver skole tildeles midler til dækning af sygefravær jf. udmeldt ramme.

Barsel

I henhold til gældende lovgivning er der oprettet en barselsudligningsfond ved Tønder Kommune. I forbindelse med barsel er institutionen berettiget til refusion fra barselsudligningsfonden.

BILAG 7: LÆSEPLANER

Undervisningsministeren fastsætter via Fælles Mål, som består af fagformål, kompetencemål og underliggende færdigheds- og vidensområder samt vejledende færdigheds- og vidensmål, retningslinjer for undervisningens indhold. I udvalgte områder i dansk og matematik er der opstillet opmærksomhedspunkter. I dansk og historie findes endvidere kanonlister (FL §10, stk. 1-2).

Skolebestyrelsen udarbejder evt. forslag til kommunalbestyrelsen om skolens læseplaner, som beskriver forløb, der understøtter arbejdet med færdigheds- og vidensmålene for de enkelte fag (FL §44 stk. 8). Hvor intet andet foreligger, anvender skolerne de af Undervisningsministeriet udarbejdede vejledende læseplaner for fagene (FL §10 stk. 3).

Kommunalbestyrelsen godkender skolernes læseplaner, herunder læseplaner for fag, som tilbydes på andre klassetrin end normalt efter Folkeskoleloven – fx tysk i indskoling – jf. FL §40, stk. 3 og FL §5, stk. 4. Kommunalbestyrelsen skal sikre, at hensynet til undervisningens fremme af elevernes alsidige udvikling er tilgodeset gennem beskrivelser i læseplanerne eller på anden hensigtsmæssig måde.

- Der er udarbejdet og godkendt læseplan for "Iværksætter" i april 2015
- Der er udarbejdet og godkendt læseplan for "Tidlig tysk" i november 2016

BILAG 8: SPECIALUV OG ANDEN SPECIALPÆDAGOGISK FORANSTALTNING

Lovgrundlag

- Folkeskoleloven §3a, §5, stk. 6, §20, stk. 2 og §45, stk. 2
- Bekendtgørelse om folkeskolens specialundervisning og anden specialpædagogisk bistand BEK nr. 693 af 20/06/2014
- Bekendtgørelse af lov om ungdomsskoler, BEK nr. 375 af 04/04/2014

Skolens specialundervisning og anden specialpædagogisk bistand dækker over

- Specialpædagogisk rådgivning til forældre, lærere eller andre, hvis indsats har væsentlig betydning for elevens udvikling
- Særlige undervisningsmaterialer og tekniske hjælpemidler, som er nødvendige i forbindelse med undervisningen af eleven
- Undervisning i folkeskolens fag og fagområder, der tilrettelægges under særlig hensyntagen til elevens indlæringsforudsætninger. For elever i børnehaveklassen omfatter specialpædagogisk bistand undervisning og træning, der tilrettelægges efter elevens særlige behov
- Undervisning og træning i funktionsmåder og arbejdsmetoder, der tager sigte på at afhjælpe eller begrænse virkningerne af psykiske, fysiske, sproglige eller sensoriske funktionsvanskeligheder
- Personlig assistance, der kan hjælpe eleven til at overvinde praktiske vanskeligheder i forbindelse med skolegangen
- Særligt tilrettelagte aktiviteter, der kan gives i tilslutning til elevens specialundervisning

Specialundervisning er et redskab til at imødekomme, at alle børn bliver så dygtige, de kan. Specialundervisningen skal give børn med særlige undervisningsmæssige behov mulighed for at udvikle sig optimalt.

Specialpædagogisk bistand omfatter støtte til elever i specialklasser og specialskoler samt elever, hvis undervisning i den almindelige klasse kun kan gennemføres med støtte i 9 undervisningstimer ugentligt/ 12 lektioner.

Alle elevers behov med hensyn til specialundervisning og anden specialpædagogisk bistand tilgodeses så tæt på deres nærområde som muligt.

Den specialpædagogiske bistand kan organiseres på følgende måder

- Som støtte i den almindelige undervisning i mindst 9 timer. Der tilknyttes en lærer, der kan hjælpe den enkelte elev eller flere af eleverne i klassen
- I en specialklasse, der er placeret på en almindelig folkeskole, på en specialskole eller på et regionalt undervisningstilbud
- I en specialklasse og med delvis undervisning i en almindelig klasse

Elever med specialpædagogiske behov, der ikke kan imødekommes inden for distriktsskolernes rammer, henvises til specialklasser for elever i vidtgående vanskeligheder. Der er etableret særligt tilrettelagte læringsmiljøer for elever i vidtgående vanskeligheder i 3 distrikter:

- Cassiopeia, Skærbæk Distriktsskole, der er et målrettet tilbud til elever med vanskeligheder inden for autismeområdet
- Tilbud ved Møgeltønder Skole, Tønder Distriktsskole, der er et tilbud for elever i blandede fællesskaber
- Afdeling Høllevang, Toftlund Distriktsskole, der også er et tilbud for elever i blandede fællesskaber

Iværksættelse af specialpædagogiske bistand

Skolen, den kommunale sundhedstjeneste, forældrene til eleven eller eleven selv kan afgive en indstilling til PPR. PPR udarbejder en pædagogisk- psykologisk vurdering. Beslutning om iværksættelse af specialpædagogisk bistand træffes af skolens leder, hvis der er tale om et tilbud inden for distriktsskolens rammer og af det kommunale visitationsudvalg, såfremt der er tale om indstilling til et tilbud uden for distriktsskolens rammer.

Visitering ved det kommunale visitationsudvalg

Visitationsudvalget er sammensat med repræsentation af daglig leder i PPR, Faglig leder fra Børn og Familie afdelingen, læringskonsulent fra PPR og specialkonsulent for dagtilbudsområdet. Der foretages visiteringer hver måned.

I forhold til elever, der flytter til kommunen i løbet af et skoleår, foretages der en løbende visitering.

Kriterier for tildeling til specialklasser, specialklasserækker, heldagsskoler og ungdomsskolen heltidsundervisning

I tildelingsmodellen skelnes der mellem elever i:

- Den kommunale ungdomsskole (heltidsundervisning)
- Specialklasserækker for elever med behov for vidtgående specialundervisning.

Normering

Skolens økonomiske ramme skal dække udgifter til elever, hvis specialpædagogiske behov tilgodeses inden for distriktsskolens rammer. Midlerne til dette område fremkommer ved, at elever i generelle vanskeligheder tildeles almindelig elevtildeling

- Der tildeles en pulje til støtte, som fordeles til distrikterne via det samlede elevgrundlag (inkl. elever i friskoler). I puljen er indeholdt midler til de generelle elever og øvrige elever med støttebehov på skolerne
- Distrikterne skal selv administrere, hvordan midlerne anvendes til støtte mv.

Normeringen for elever i vidtgående tilbud dækker udgifter til undervisning frem til 15.30 for alle elever i 48 uger årligt, undervisningsmidler mv., vikar og efteruddannelse til det pæd. personale.

Eksklusionstakst

Distriktsskolen betaler årligt eksklusionstakst for alle elever, der er ekskluderet til et specialklassetilbud, et heltidsundervisningstilbud i Ungdomsskolen, en specialklasse på en anden skole eller en specialskole.

Skolen modtager ikke elevtildeling for de elever, der er ekskluderet til et specialklassetilbud på en anden distriktsskole, ungdomsskoletilbud eller en specialskole.

Ledelse

Hver afdeling er underlagt skolens leder med en afdelingsleder. Forvaltningens specialundervisningskonsulent har ansvaret for den overordnede strategi og udvikling samt den overordnede økonomi på specialundervisningsområdet.

Transportudgifter er samlet i en central pulje**Undervisningsmaterialer**

Undervisningsmaterialer omfatter inventar, fødevarer, udflugter, kontorhold, kørsel, hytteture, lejrskole (0.-9. klasse) m.v.

BILAG 9: ANDEN UNDERVISNING MV.

Lovgrundlag

- Folkeskoleloven §3a og §5, stk. 5-7
- Bekendtgørelse om elevers fravær fra undervisningen i folkeskolen, BEK 1063/2019
- Bekendtgørelse om sygeundervisning af elever i folkeskolen mm, BEK 694/2014
- Bekendtgørelse om folkeskolens undervisning i dansk som andetsprog, BEK 1053/2016
- Bekendtgørelse om folkeskolens modersmålsundervisning, BEK 689/2014
- Bekendtgørelse om fremme af god orden i folkeskolen, BEK 1951/2020

Supplerende undervisning

For elever, som har været uden undervisning gennem længere tid, har faglige problemer i forbindelse med skoleskift, eller af anden grund har behov for midlertidig faglig støtte, kan iværksættes supplerende undervisning. Hvis der er behov for det, skal der tilbydes personlig assistance, der kan hjælpe barnet med at overvinde eventuelle praktiske vanskeligheder i forbindelse med skolegangen. Undervisningen er altid af begrænset varighed.

Distriktsskolelederen beslutter vilkår og omfang af den supplerende undervisning, og opgaven løses for midler, der ligger inden for distriktsskolens rammer.

Undervisning af tosprogede elever

Ved tosprogede elever forstås børn, der har et andet modersmål end dansk, og som først ved kontakt med det omgivende samfund, eventuelt gennem skolens undervisning, lærer dansk.

Dansk som andetsprog

Undervisningstilbuddet skal sikre, at

- tosprogede elever får et skoleforløb, der er ligeværdigt med danske børn
- tosprogede elever tilegner sig dansk sprog, kultur, faglige kundskaber og sociale færdigheder med udgangspunkt i egne forudsætninger, kompetencer og kulturel identitet
- der opsamles erfaringer og videreudvikles metoder og materialer til udbygning af begrebstilegnelsen hos eleven
- undervisningen og skoleforløbet foregår med udgangspunkt i danske normer, men i samarbejde med forældrene i forståelse for deres religiøse baggrund samt normer af social og kulturel karakter
- eleverne får den bedst mulige overgang til ungdomsuddannelserne eller anden relevant beskæftigelse ved undervisningspligtens ophør
- eleverne får de bedst mulige forudsætninger for integration i det danske samfund, såvel inden for uddannelsessystemet, på arbejdsmarkedet som i fritiden.

Undervisningen foregår på elevens distriktsskole, og det er distriktsskolelederens ansvar, at lærere og pædagoger, der underviser tosprogede børn, har en særlig uddannelse eller på anden måde har kvalificeret sig til opgaven, jf. BEK 1053/2016 §6

Modtageundervisning

Elever, der har et "ikke uvæsentligt behov for sprogstøtte" kan få et særligt tilbud om modtageundervisning, hvis det vurderes påkrævet.

En elev kan maksimalt deltage i modtageundervisning i 2 år. Der er efter behov modtageundervisning i alle skoledistrikter.

Akut-behov og normering

Til elever som er kommet til kommunen via kvoteordning, via indvandring m.m. og som ikke kan tale dansk tildeles et engangsbeløb.

Den enkelte elevs behov for tosprogsundervisning evalueres 2-3 gange i løbet af skoleåret. I evalueringen indgår involverede parter, fx tosprogsunderviseren, klasselæreren, tovholderen på skolen og/eller distriktsskolelederen.

Særlige forhold

Folkeskoleloven og styrelsesvedtægten for Tønder Kommunes skolevæsen gælder fuldt og helt også for tosprogede elever, herunder også fritagelsesbestemmelserne i Folkeskolelovens §6 stk. 2.

Sygeundervisning

Det etableres syge- og hjemmeundervisning i nødvendigt omfang jf. Folkeskolelovens §23.

Modersmålsundervisning

Elever, som ikke er danske statsborgere, men EU/EØS-borgere, vil efter Folkeskoleloven §5, stk. 6 have mulighed for at modtage et tilbud om modersmålsundervisning ved henvendelse til skoleforvaltningen.

I Tønder Kommune er der ikke etableret et permanent undervisningstilbud i modersmålsundervisning, men der vil efter individuel aftale med elever og forældre kunne træffes aftale om modersmålsundervisning i en nabokommune fra starten af et skoleår.

BILAG 10: OBLIGATORISKE EMNER

I henhold til Folkeskolelovens §7 indgår følgende obligatoriske emner i undervisningen på 1. – 9. årgang:

- Færdselslære
- Sundheds- og seksualundervisning og familiekundskab
- Uddannelse og job

Undervisningen i uddannelse og job tilrettelægges i samarbejde med Ungdommens Uddannelsesvejledning – se bilag 16. Efter Folkeskolelovens §7a gennemføres der nærmere beskrevne aktiviteter for hhv. 8. og 9. årgang med henblik på forberedelse til og valg af ungdomsuddannelser.

Vedrørende formål og indhold af de obligatoriske emner henvises til Undervisningsministeriets bekendtgørelser og vejledninger samt til de af Kommunalbestyrelsen godkendte læseplaner.

Skolebestyrelsen godkender, efter distriktsskolelederens indstilling, de nærmere retningslinjer for undervisningen, herunder omfanget på de enkelte klassetrin og fag.

BILAG 11: SAMARBEJDE MED EKSTERNE PARTER (ÅBEN SKOLE)

I henhold til Folkeskolelovens §3 stk. 4 er skolerne forpligtede til at indgå samarbejde med frivillige foreninger, ungdomsskolen og kunst-, kultur-, musik- og billedskoler. Der er vedtaget følgende mål og rammer for samarbejdet:

Mål og rammer for skolernes samarbejde med Tønder Ungdomsskole

- Den enkelte skolebestyrelse skal fastsætte principper for samarbejdet
- Den enkelte skoleledelse beslutter herefter i samarbejde med ungdomsskolens ledelse, hvordan samarbejdet udmøntes i praksis
- Med udgangspunkt i eleverne skal samarbejdet understøtte arbejdet med den personlige, sociale og faglige udvikling
- Med udgangspunkt i eleverne skal samarbejdet understøtte arbejdet med at blive uddannelsesparat; målsætningen er, at mindst 90% af de 25-årige i 2030 skal have gennemført en ungdomsuddannelse.
- Der skal samarbejdes bredt således, at alle elever møder og udfordres af den indholdsmæssige mangfoldighed i ungdomsskolen – fx i valgfag, understøttende undervisning, timeløse fag og tværfaglige forløb

Mål og rammer for skolernes samarbejde med frivillige foreninger

- Den enkelte skolebestyrelse skal fastsætte principper for samarbejdet
- Den enkelte skoleledelse beslutter herefter, hvordan samarbejdet udmøntes i praksis.
- Der skal samarbejdes med frivillige foreninger fra hele skoledistriktet
- Der skal etableres samarbejder, der repræsenterer mangfoldigheden i kommunens frivillige foreninger
- Eleverne skal gives muligheder for at få indblik i frivilligt foreningsarbejde og arbejdet som leder i en frivillig forening
- Eleverne skal præsenteres for de frivillige foreningers forpligtende fællesskaber og folkeoplysende aspekter

Mål og rammer for skolernes samarbejde med kunst-, kultur-, musik og billedskoler

- Den enkelte skolebestyrelse skal fastsætte principper for samarbejdet
- Den enkelte skoleledelse beslutter herefter i samråd med ledelsen af kultur-, kunst-, musik- og billedskoler, hvordan samarbejdet udmøntes i praksis
- Der skal samarbejdes bredt, således at alle elever møder og udfordres af den indholdsmæssige mangfoldighed i kultur-, kunst-, musik- og billedskolerne, fx i valgfag, understøttende undervisning og tværfaglige forløb

BILAG 12: UNDERVISNING I FRITIDEN

I henhold til Folkeskoleloven §3 stk. 6 kan der etableres undervisning i fritiden. Undervisningen i fritiden bør ikke etableres i fag og emner, der i forvejen varetages af frivillige organisationer, foreninger og musikskolen.

Folkeskolens frivillige undervisning kan dog indeholde skolekor, blokfløjteundervisning på hold og andre musikalske aktiviteter i forlængelse af skolens musikundervisning.

Skolebestyrelsen fastlægger principper for undervisningen inden for de rammer, Kommunalbestyrelsen har fastsat.

Kommunalbestyrelsen kan kræve betaling af forældre for elevernes deltagelse i undervisningen i fritiden, jf. §50 stk. 1

BILAG 13: LÆRINGSCENTRE VED SKOLERNE

Der er i henhold til Folkeskolelovens §19, stk. 2 pædagogiske læringscentre ved hver skole, som skal samarbejde med folkebiblioteket. Det pædagogiske læringscenter stiller undervisningsmidler til rådighed for skolens undervisning, herunder også bøger til elevernes fritidslæsning.

”Læringscentret skal fremme elevernes læring og trivsel i en motiverende og varieret skoledag ved at udvikle og understøtte læringsrelaterede aktiviteter for eleverne samt inspirere og understøtte det undervisende personales fokus på læreprocesser og læringsresultater”, jf. BEK 687/2014 om Folkeskolens pædagogiske læringscentre

Drift af Læringscentret som en del af den samlede tildeling.

BILAG 14: KVALITETSRAPPORTER OG HANDLEPLANER

I henhold til Folkeskoleloven §40a skal Kommunalbestyrelsen udarbejde en kvalitetsrapport. Kvalitetsrapporten udarbejdes hvert andet år og i lige år.

Kvalitetsrapporten skal beskrive følgende

- Kommunens skolevæsen
- Skolernes faglige niveau i forhold til nationale og lokalt fastsatte mål
- Foranstaltninger, Kommunalbestyrelsen har foretaget for at vurdere det faglige niveau
- Kommunalbestyrelsens opfølgning på den seneste kvalitetsrapport

Kvalitetsrapporten skal indeholde følgende

- Andel af elever, der aflægger alle obligatoriske 9.-klasseprøver
- Karaktergivning ved folkeskolens 9.-klasseprøver
- Resultater af nationale test i dansk og matematik
- Overgang til og fastholdelse i ungdomsuddannelse
- Resultater af obligatoriske trivselsmålinger
- Redegørelse for brugen af de frivillige ressourcer ved nedsættelse af undervisningstiden efter Folkeskolelovens §16b og §16d
- Oplysninger om klager til Klagenævnet for Specialundervisning
- Vurdering af fuld kompetencedækning
- Kommunens arbejde med inklusion

Kvalitetsrapporten drøftes i Kommunalbestyrelsen, der tager stilling til eventuel opfølgning på rapporten. Før drøftelse i Kommunalbestyrelsen skal der indhentes en udtalelse fra skolebestyrelserne, jf. Folkeskoleloven § 40a stk. 3 2. Såfremt det faglige niveau ikke er tilfredsstillende, skal Kommunalbestyrelsen udarbejde en handleplan med henblik på at forbedre niveauet på skolen.

Kvalitetsrapporter, handlingsplaner og skolebestyrelsernes udtalelser skal offentliggøres på internettet. Oplysninger omfattet af tavshedspligten må ikke offentliggøres. Kvalitetsrapporten skal være vedtaget senest d. 31. marts i lige kalenderår.

BILAG 15: VOKSNES DELTAGELSE I UNDERVISNINGEN

I henhold til Folkeskoleloven §3 stk. 8 kan folkeskolen tilbyde voksne at deltage i folkeskolens undervisning på 8. – 9. klassestrin.

Skolebestyrelsen godkender inden for de af kommunalbestyrelsen fastsatte retningslinjer om voksne skal kunne deltage i folkeskolens undervisning i henhold til § 3 stk. 8 og fastsætter principper herfor, jf. Folkeskoleloven §44 stk. 5.

Kommunalbestyrelsen kan kræve betaling af voksne som deltager i folkeskolens undervisning efter § 3 stk. 8, jf. Folkeskoleloven §50 stk. 1. Der opkræves betaling efter samme takster som VUC.

BILAG 16: VEJLEDNING OM VALG AF UDDANNELSE OG ERHVERV

I henhold til LBK 1301/2020 om kommunal indsats for unge under 25 og tilhørende BEK 1152/2020 om vejledning om valg af ungdomsuddannelse og erhverv, påbegyndes der en uddannelsesplan for den enkelte elev i 9. klasse. Uddannelsesplanen følger den unge, indtil den unge er fyldt 25 år eller har gennemført en erhvervskompetencegivende uddannelse. Uddannelsesplanen tager udgangspunkt i elevens elevplan.

Elever vejledes i folkeskolen på den enkelte skole og i tilknytning til undervisningen.

Som et led i udarbejdelse af uddannelsesplanerne laves en uddannelsesparathedsvurdering jf. BEK 1016/2019 om uddannelsesparathedsvurdering, uddannelsesplaner og procedurer ved valg af ungdomsuddannelse. Ansvar for den generelle vejledning af alle elever og specifik vejledning af elever, der ikke vurderes uddannelsesparate i 8. klasse, er placeret i Ungdommens Uddannelsesvejledning.

Uddannelsesvejledningen tilrettelægges i samarbejde med skolens ledelse, der sørger for, at vejledningssamtaler og arbejdet med at planlægge elevernes uddannelse kan foregå i skolens lokaler og indenfor almindelig undervisningstid. Ungdommens Uddannelsesvejledning skal til gengæld sørge for, at uddannelsesplanlægningen kan indgå i skolens planlægning og undervisning.

”Uddannelse og job” er obligatorisk i folkeskolen, jf. Folkeskolelovens § 7. Undervisningen i uddannelse og job skal tilrettelægges i samarbejde med den ungeindsats, som kommunalbestyrelsen har etableret efter kapitel 1 d i lov om kommunal indsats for unge under 25 år.

”Uddannelse og job” tilrettelægges i samarbejde med Ungdommens Uddannelsesvejledning.

BILAG 17: EKSKURSION, LEJRSKOLER OG SKOLEREJSER

I henhold til Folkeskoleloven §16c samt VEJL 12/1999 kan dele af undervisningen organiseres og tilrettelægges som ekskursion, der kan strække sig fra 1 time til en hel dag (uden overnatning) eller som lejrskole med overnatning. Der er mødepligt for børnene.

I henhold til Folkeskoleloven §50 stk. 5 skal kommunen betale alle udgifter, hvis afholdelse er en forudsætning for gennemførelse af ekskursion og lejrskoler.

Jf. Folkeskoleloven §50 stk. 7 kan Kommunalbestyrelsen kræve, at forældrene selv sørger for forplejning på ekskursioner. Skolen kan kun kræve betaling af forældrene, hvis der er indgået aftale med dem herom.

Kommunalbestyrelsen kan beslutte, at forældrene skal afholde udgiften til elevens forplejning på lejrskoler.

Kommunalbestyrelsen i Tønder Kommune har besluttet, at forældrene afholder udgiften til elevens forplejning på lejrskoler. Der kan maksimalt opkræves 85 kr. pr. dag (2023-niveau). Forældrene må ikke afkræves et højere beløb end de reelle udgifter.

Skolerejser

I henhold til Folkeskoleloven §16c stk. 2 kan skolerejser gennemføres på alle klassetrin. En skolerejse er defineret ved, at den indebærer mindst 1 overnatning og ikke ses som et led i, men som et supplement/alternativ af mere samværs- og oplevelsesrig karakter til den daglige undervisning. Skolen afholder alle udgifter til lærernes deltagelse jf. Folkeskoleloven §50 stk. 6. Hel eller delvis forældrefinansiering kan finde sted. Kommunalbestyrelsen kan beslutte, at forældrene skal afholde udgiften til elevens forplejning på skolerejser jf. Folkeskoleloven §50 stk. 7.

Kommunalbestyrelsen i Tønder Kommune har besluttet, at forældrene afholder udgiften til elevens forplejning på skolerejse. Der kan maksimalt opkræves 85 kr. pr. dag (2023-niveau). Forældrene må ikke afkræves et højere beløb end de reelle udgifter.

For børn, der af den ene eller anden grund ikke kan deltage i ekskursioner, lejrskoler eller skolerejser, arrangerer skolen anden undervisning.

BILAG 18: INDSKRIVNING/OPTAGELSE AF ELEVER/SKOLEUDSÆTTELSE

Indskrivning til folkeskolerne i Tønder Kommune sker digitalt via kommunens hjemmeside.

Hvert år i efteråret indrykker forvaltningen en fælles annonce vedrørende indskrivning til det kommende skoleår i den lokale ugeavis, som Tønder Kommune samarbejder med. Mindretallets skoler kan indgå i den fælles annonce.

De enkelte skoler kan yderligere indrykke en annonce i lokalområdet eller udsende brev til forældre/børn.

De enkelte skoler kan afholde indskrivningsarrangementer med det indhold, som skolen ønsker.

Forældreønsker om indskrivning i anden distriktsskole end egen distriktsskole markeres i forbindelse med den digitale indskrivning. Ønskerne behandles ud fra retningslinjer beskrevet i bilag 19 af den skole, der er ønsket frem for egen distriktsskole.

Lovgrundlaget for skoleudsættelse følger af Folkeskoleloven, § 34:

- Undervisningspligten indtræder den 1. august i det kalenderår, hvor barnet fylder 6 år,
- Kommunalbestyrelsen kan, efter forældrenes anmodning eller med deres samtykke, godkende, at et barns undervisning udsættes til et år efter undervisningspligtens indtræden, når det er begrundet i barnets udvikling.

Procedure og beslutningskompetence vedr. skoleudsættelse

Forældre har ret til at søge dispensation fra reglerne om undervisningspligt i form af udsættelse af skolegangen.

Det er alene specialpædagogisk team, der kan træffe beslutning om skoleudsættelse.

For børn fra institutioner under DKCT inddrages evt. Deutscher Schul- und Sprachvereins Schulpsykologischer Dienst eller det danske PPR i forhold til undersøgelse og testning i et tæt samarbejde med forældrenes ønsker.

Skoleudsættelse/udsat skolestart

Børn – og Skoleudvalget har vedtaget procedure for skoleudsættelse, der skal understøtte:

- at viden om barnet ikke går tabt i overgangen fra dagtilbud til skole,
- at beslutningskompetence og procedure i forhold til udsættelse af skolegangen skal være ens for alle børn i Tønder Kommune- også for de børn, der ønskes tilmeldt private og tyske skoler, og
- at behandling af sager vedr. skoleudsættelse altid skal bygge på et godt samarbejde mellem forældre, daginstitution og den modtagende skole, uanset om skolen er en kommunal distriktsskole eller en friskole .

BILAG 19: FRIT SKOLEVALG INDEN FOR OG OVER KOMMUNEGRÆNSER

I henhold til Folkeskoleloven §36 har forældre krav på at få deres barn optaget i en folkeskole efter eget valg i deres bopælskommune eller en anden kommune, hvis der er plads på den ønskede skole. Der kan kun gives afslag på optagelse, hvis kommunalbestyrelsens rammer for skolens kapacitet ikke gør det muligt at optage barnet.

Endvidere har forældrene ret til at få deres barn optaget i en skolefritidsordning ved den skole, hvor barnet er optaget, hvis en sådan er etableret, og der er plads i den.

Forældre i Tønder Kommune har krav på at få deres barn optaget i eksisterende klasser, såfremt elevtallet på optagelsestidspunktet ikke overstiger 24 elever (inkl. det barn, der søges optagelse for).

Hvis forældrene har valgt en anden skole end distriktsskolen – herunder en fri grundskole eller en efterskole – og efterfølgende ønsker barnet optaget i distriktsskolen, har barnet ikke ubetinget ret til at blive optaget på distriktsskolen. Optagelsen vil i lighed med reglerne om frit skolevalg afhænge af de nærmere retningslinjer og skolens kapacitet.

Hvis der er flere ansøgere, end der er ledige pladser, optages elever efter flg. kriterier ordnet i prioriteret rækkefølge:

1. Kommunens egne borgere går forud for borgere fra andre kommuner
2. Søskende til elever på skolen går forud for andre
3. Børn, som tilhører skoledistriktet, men som har gået på en anden skole
4. Nærmere boende går forud for fjernere boende
5. Lodtrækning

Der bevilges befordringsgodtgørelse til elever, der vælger en anden folkeskole i Tønder Kommune end distriktsskolen, såfremt flg. betingelser er opfyldt:

- At eleven er berettiget til godtgørelse til distriktsskolen
- At kollektiv trafik (bus/tog) kan benyttes
- At kommunens udgift til befordring ikke overstiger udgiften til befordring til distriktsskolen. En evt. merudgift betales af forældrene

I tilfælde, hvor elever får behov for befordring jf. Folkeskoleloven §26, stk. 2, afholder kommunen den udgift, der ville have været, hvis eleven havde været indskrevet i distriktsskolen.

BILAG 20: BEFORDRING AF SKOLEELEVER

I henhold til Folkeskoleloven §26, stk. 1 skal Kommunalbestyrelsen sørge for befordring mellem skolen og hjemmet eller dets nærhed af børn, der har:

1. Længere skolevej end 2,5 km i børnehaveklassen og på 1.-3. klassetrin, 6 km på 4.-6. klassetrin, 7 km på 7.-9. klassetrin og 9 km i 10.klassetrin, og
2. Kortere skolevej end 2,5 km, hvis hensynet til børnenes sikkerhed i trafikken gør det særlig påkrævet

Efter indhentet udtalelse fra politiet er det Kommunalbestyrelsen, der afgør, hvorvidt en vej kan klassificeres som trafikfarlig, således at punkt 2 ovenfor (hensynet til børnenes sikkerhed er særligt påkrævet) bringes i anvendelse.

I henhold til Folkeskoleloven §26 stk. 2 skal Kommunalbestyrelsen sørge for befordring til og fra skole til syge og invaliderede elever.

Kommunalbestyrelsen har udarbejdet følgende rammer for befordring af børn, herunder børn i specialklasser, fritidstilbud (SFO) og lignende:

Generelt

80 % af eleverne i 0.-9. klasse må højst have en samlet daglig transporttid på 60 minutter.

Så vidt muligt befordres barnet med offentlig transport (bus/tog), hvis infrastrukturen gør det muligt. Hvis ikke barnet er i stand til at benytte offentlig transport, kan der etableres særlig kørsel med private vognmænd (typisk taxa).

Transporttiden for barnet må som udgangspunkt ikke overstige 1 time og 15 min. hver vej.

Det er som hovedregel ikke muligt at få befordring til mere end én hjemadresse. Befordringen sker således mellem skolen og barnets folkeregisteradresse. I særlige tilfælde kan forældre ydes befordringsgodtgørelse til befordring af egne børn. I disse tilfælde benyttes statens lave sats.

Skole

Ved visitering til specialklasse indgår individuel vurdering af barnets behov for befordring. Som hovedregel benyttes privat befordring kun til børn under 12 år.

Der etableres fælles transport med flere børn i samme taxa. I enkelte tilfælde, hvor et barn ikke er i stand til at være i samme taxa som andre børn, kan der etableres særlig kørsel for dette barn. Barnet kan henvises til at stige på taxaen ved et opsamlingssted i nærheden af hjemmet.

Inden hvert skoleårs start vurderer skolen i samråd med Børn og Skole-forvaltningen barnets behov for befordring. Flest mulige børn skal flyttes fra privat befordring (taxa) til offentlig transport (bus/tog). Endvidere vurderes barnets befordringsbehov løbende gennem skoleåret.

Fritidstilbud

Kommunen har i henhold til Folkeskoleloven ikke pligt til at bevilge befording hjem fra fritidstilbud vedr. elever i normalklasser eller specialklasser, medmindre det kan ske uden merudgift for kommunen. Børn og Skoleforvaltningen vurderer i det enkelte tilfælde, om befording kan ske uden merudgift.

I skoleferier er forældre selv ansvarlige for befording, hvis der ønskes et fritidstilbud til barnet. Til børn med varigt nedsat fysisk eller psykisk funktionsevne kan der bevilliges befording mellem fritidstilbud og hjem jf. Serviceloven.

Der etableres så vidt muligt samkørsel mellem flere børn, således at der vil være et fast afhentningstidspunkt om eftermiddagen. Såfremt forældre ønsker at få barnet hjem før eller senere end det fastsatte tidspunkt, sørger forældre selv for befording for egen regning.

Skolens forpligtigelse

Indskriver skolelederen elever til filialer, hvortil gratis befording ikke kan benyttes, påhviler befordringsudgiften jf. Folkeskoleloven §26 stk. 1 skolen. Dette gælder ikke i forbindelse med elever, der er visiteret af det kommunale visitationsudvalg for det specialpædagogiske område.

Trafikfarlige veje

Kommunalbestyrelsen har på mødet den 30. august 2007 bemyndiget Børn og Skoleforvaltningen til at godkende en skolevej som trafiksikker eller trafikfarlig efter indhentet udtalelse fra politi og lokale vejmyndigheder. Den til hver en tid gældende oversigt over trafikfarlige veje kan ses på kommunens hjemmeside.

Frit skolevalg

Der bevilges befordringsgodtgørelse til elever, der vælger en anden folkeskole i Tønder Kommune end distriktsskolen, såfremt flg. betingelser er opfyldt:

- At eleven er berettiget til godtgørelse til distriktsskolen
- At kollektiv trafik (bus/tog) kan benyttes
- At kommunens udgift til befording ikke overstiger udgiften til befording til distriktsskolen.
En evt. merudgift betales af forældrene

I tilfælde hvor elever får behov for befording jf. Folkeskolelovens §26 stk. 2, afholder kommunen den udgift, der ville have været, hvis eleven havde været indskrevet i distriktsskolen.

BILAG 21: KONFIRMATIONSFORBEREDELSE

Konfirmationsforberedelse gennemføres på 7. årgang.

Undervisning i kristendomskundskab gives på 1.-9. klassetrin med undtagelse af det klassetrin, hvor konfirmationsforberedelsen finder sted.

I henhold til Folkeskoleloven §53 og VEJL 7/1990 fastsættes det konkrete tidspunkt for afvikling af konfirmationsforberedelsen på 7. årgang ved forhandling mellem Kommunalbestyrelsen og præsterne i kommunen. Kommunalbestyrelsen har uddelegeret sine beføjelser om fastsættelse af tid til konfirmationsforberedelse til skolebestyrelserne med hjemmel i Folkeskoleloven §40 stk. 4

Kan skolebestyrelser og præster ikke opnå enighed træffes afgørelsen af Kommunalbestyrelsen efter forhandling med de berørte menighedsråd.

BILAG 22: FERIEPLANEN

Ferieplanen udarbejdes af Børn og Skoleforvaltningen gældende for minimum et år ad gangen. Ferieplanen udarbejdes senest i efteråret forud for det skoleår, den omhandler. Under hensyntagen til Folkeskoleloven §14a vedtager Kommunalbestyrelsen ferieplanens udformning efter høring i skolebestyrelserne ved distriktsskolerne og Tønder Ungdomsskole.

Når ferieplanen er udarbejdet offentliggøres den på kommunens hjemmeside.

BILAG 23: REGELSÆT FOR VALG AF FORÆLDREPRÆSENTANTER TIL SKOLEBESTYRELSEN

Afsnit 1

Ansvar for valget, valgtidspunkter mm.

§1. Kommunalbestyrelsen sørger for, at der vælges forældrerepræsentanter til skolebestyrelser ved kommunens skoler. Valg af forældrerepræsentanter tilrettelægges af den enkelte skolebestyrelse med bistand fra skolelederen.

§2. Ordinære valg gennemføres året efter, der har været afholdt kommunale valg.

Stk. 2. Valg af forældrerepræsentanter med en 2-årig valgperiode gennemføres ved de ordinære valg og 2 år efter de ordinære valg.

Stk. 3. Forskudte valg gennemføres 2 år efter de ordinære valg.

Stk. 4. Valg af forældrerepræsentanter skal være afsluttet senest d. 31. maj i de respektive valgår. De angivne frister kan rykkes til den sidste hverdag før fristen, hvis fristen falder på en helligdag.

§3. Ved skoler eller undervisningstilbud, der på afstemningstidspunktet er besluttet nedlagt den 1. august i valgåret, holdes der ikke valg. Den siddende skolebestyrelse fungerer, indtil skolen eller undervisningstilbuddet nedlægges.

§4. Når der første gang holdes forskudte valg, afkortes valgperioden for indehaverne af de pladser, som skal besættes, til 2 år. Skolebestyrelsen afgiver indstilling til Kommunalbestyrelsen om, hvilke forældrerepræsentanter der fratræder. Indstillingen afgøres ved lodtrækning, hvis forældrerepræsentanterne ikke kan blive enige om anden måde at afgøre spørgsmålet på.

Stk. 2. Hvis der ikke længere skal være forskudte valg, afkortes valgperioden for indehaverne af de pladser, der er besat ved det sidste forskudte valg, til 2 år.

Afsnit 2

Valgret og valgbarhed

§6. Skolebestyrelsens forældrerepræsentanter vælges af og blandt de personer, der på valgets tidspunkt har forældremyndigheden over børn, der er indskrevet i skolen, samt af og blandt de personer, som i henhold til §7 tillægges valgret og valgbarhed

Stk. 2. Valgret og valgbarhed for forældrene forudsætter, at barnets skolegang er endelig fastlagt inden valget.

Stk. 3. Forældre til børn, der med virkning fra 1. august i valgåret skal overføres til en skole i et andet distrikt deltager kun i valget ved den skole, hvortil barnet overføres, jf. bekendtgørelsens §5, stk. 4:

”Forældre til børn, der med virkning fra 1. august i valgåret skal overføres til en skole for de ældre klassetrin, deltager kun i valget ved denne skole.”

Stk. 4. Ved skoler, der er besluttet nedlagt i valgåret, er forældrene valgberettigede og valgbare ved valget på den skole, som barnet skal overflyttes til.

Stk. 5. Forældre til børn, der midlertidigt undervises på en specialskole, herunder regionale undervisningstilbud, deltager i valget ved den skole, hvorfra henvisningen har fundet sted.

§7. Der tillægges følgende personer valgret og valgbarhed som forældrerepræsentanter, hvis de fremsætter ønske herom over for skolens leder:

- 1) Personer, der har modtaget et barn, der er indskrevet i skolen, i privat familiepleje eller formidlet døgnophold, forudsat, at personerne har plejetilladelse eller godkendelse fra kommunalbestyrelsen. Tilladelsen skal være meddelt senest et år før valget. Forældremyndighedens indehaver(e) kan ikke samtidig deltage i valget
- 2) Den, der har indgået ægteskab med indehaveren af forældremyndigheden over et barn, der er indskrevet i skolen, forudsat at indehaveren/indehaverne af forældremyndigheden giver tilslutning hertil
- 3) Stedforældre til en elev, hvis indehaveren/indehaverne af forældremyndigheden over barnet samtykker heri
- 4) Faderen til et barn, der er indskrevet i skolen, hvis faderskab er fastslået, og faderen bor sammen med forældremyndighedens indehaver og barnet
- 5) Den af de biologiske forældre, som ikke har del i forældremyndigheden, og som ikke bor sammen med forældremyndighedens indehaver. Det er en forudsætning, at forældremyndighedens indehaver giver sin tilslutning, og at der ikke er meddelt valgret til nogen anden i medfør af nr. 2.

Stk. 2. §6 stk. 2-5, gælder tilsvarende for personer, der tillægges valgret og valgbarhed efter stk. 1.

§8. Personer, der er ansat ved den pågældende skole eller børnecenter, kan ikke vælges til eller være forældrerepræsentanter i skolebestyrelsen.

Afsnit 3

Valgbestyrelsen

§9. Valgbestyrelsen består af skolens leder som formand for valgbestyrelsen, formanden for den afgående bestyrelse og et forældrevalgt medlem fra den afgående bestyrelse. Kommunalbestyrelsen kan herudover udpege et medlem til valgbestyrelsen og kan beslutte, at vedkommende skal være formand.

stk. 3. Valgbestyrelsen sørger for, at der senest 3 måneder før afslutningen af perioden for en eventuel afstemning, jf. §23 stk.1, gives hjemmene skriftlig meddelelse på den sædvanligt benyttede måde om de i §10 nævnte forhold.

§10. Via skolens kommunikationsplatform bekendtgør valgbestyrelsen før afholdelse af valg af forældrerepræsentanter til skolebestyrelser følgende:

- 1) Hvornår indehavere af forældremyndigheden ved henvendelse til skolen eller undervisningstilbuddet har mulighed for at sikre sig, at de er opført på valglisten, jf. §12 stk. 1
- 2) Hvornår interesserede, jf. §7, kan rette henvendelse til skolen og undervisningstilbuddet om optagelse på valglisten, jf. §12 stk. 1.
- 3) Evt. tidspunkt for afholdelse af valgmødet til skolebestyrelsen, jf. §14.
- 4) Hvornår en kandidatopstilling skal indleveres og fristen for indlevering heraf, hvis kandidaten ønsker at beskrive holdninger og synspunkter vedrørende skolebestyrelsens arbejde i det materiale, valgbestyrelsen før mødet udsender til hjemmene, jf. §15
- 5) Perioden for en eventuel afstemning, jf. afsnit 7

Afsnit 4

Valglisten

§11. Skolens leder sørger for, at der udarbejdes en liste over de personer, der er valgberettigede, jf. § 6, eller har fået tillagt valgret og valgbarhed efter §7. Valglisten skal være udarbejdet senest 3 uger før valget, jf. §14

§12. Der skal gives indehavere af forældremyndigheden mulighed for ved henvendelse til skolen eller undervisningstilbuddet at sikre sig, at de er opført på valglisten. Tilsvarende skal personer, der ønsker valgret og valgbarhed efter §7 have mulighed for at blive optaget på listen.

Stk. 2. Valgbestyrelsen træffer afgørelse snarest muligt, om vedkommende har ret til at blive optaget på valglisten.

Stk. 3. Valgbestyrelsen kan fastsætte en frist for henvendelsen til skolen angående optagelse på valglisten efter stk. 1. Fremsættes der ønske om optagelse efter udløbet af fristen, tager valgbestyrelsen stilling til, om det vil være praktisk muligt at imødekomme ønsket.

Stk. 4. Valgbestyrelsen kan forlange dokumentation for, at betingelserne for at blive optaget på valglisten er opfyldt.

Afsnit 5

Kandidatopstilling og valgmøder

§13. Kommunalbestyrelsen kan beslutte, at opstilling af kandidater skal eller kan foregå på forældremøder.

Stk. 2. Kandidater som opstilles på forældremøder efter stk. 1. indberettes til skolens leder inden en af kommunalbestyrelsen nærmere fast frist.

§14. Hvis kommunalbestyrelsen ikke har truffet beslutning i henhold til §13, indkalder valgbestyrelsen de valgberettigede ved skolen eller undervisningstilbuddet til et valgmøde, hvor valgbestyrelsen giver vælgerne en orientering om de regler, der gælder for valget. Valgmødet holdes senest 5 uger før fristen for aflevering af stemmer ved en eventuel afstemning, jf. §24 stk. 1.

Stk. 2. Efter orienteringen gives der de fremmødte vælgere mulighed for at drøfte kandidatopstillingerne og indlevere yderligere kandidatopstillinger, jf. §16 stk. 1.

Stk. 3. På valgmødet har alle kandidater adgang til at beskrive deres holdninger og synspunkter vedrørende skolebestyrelsens arbejde.

§15. Senest 1 uge før valg mødet udsender valgbestyrelsen via skolens kommunikationsplatform til hjemmene skriftlig meddelelse om valg mødet og eventuelt et materiale.

Stk. 2. Senest 1 uge før valg mødet sørger valgbestyrelsen for, at den skriftlige meddelelse om valg mødet offentliggøres på skolens eller undervisningstilbuddets hjemmeside på internettet eller en fælles hjemmeside for kommunens skoler eller regionens undervisningstilbud.

§16. Kandidatopstilling sker ved henvendelse til skolens leder senest den 10. dag efter valg mødet eller den i §13 fastsatte frist.

Stk. 2. Kandidater, der opstilles inden en af valgbestyrelsen fastsat frist før valg mødet, skal have mulighed for at beskrive deres holdninger og synspunkter vedrørende skolebestyrelsens arbejde i det materiale, valgbestyrelsen udsender til hjemmene før valg mødet, jf. §15. Valgbestyrelsen fastsætter tidsfristen for kandidaternes aflevering af beskrivelse af holdninger og synspunkter til skolebestyrelsens arbejde og kan fastsætte grænsen for omfanget af den.

Stk. 3. Valgbestyrelsen kan offentliggøre det i stk. 2. nævnte materiale på skolens hjemmeside evt. sammen med den skriftlige meddelelse om valg mødet, jf. §15 stk. 2.

§17. Ved skoler med specialklasser på mindst 3 klassetrin skal der opstilles mindst 2 repræsentanter for forældrene til de pågældende børn.

Stk. 2. Opstilles der ikke forældrerepræsentanter, der selv har børn i specialklasserne, kan der opstilles andre forældre til børn indskrevet på skolen til at repræsentere forældregruppen.

Stk. 3. Hvis skolen har undervisning på flere filialer, skal der vælges mindst 1 forældrerepræsentant for hver filial.

§18. Valgbestyrelserne sikrer, at vedkommende underrettes om opstillingen snarest muligt efter den har modtaget opstillingen, jf. §16 stk. 1, hvis kandidaten ikke selv har underskrevet denne.

Stk. 2. Ønsker kandidaten ikke opstilling, skal vedkommende tilkendegive dette senest den 10. dag efter underretningen, jf. stk. 1.

§19. Hvis valgbestyrelsen ikke umiddelbart kan godkende en kandidatopstilling som gyldig, fastsætter valgbestyrelsen en rimelig frist for afhjælpning af eventuelle mangler ved opstillingen.

Afsnit 6

Fredsvalg

§20. Senest 3 uger før en eventuel afstemning skal være afsluttet, jf. §2, kan der mellem kandidaterne aftales en opstillingsrækkefølge med henblik på fredsvalg, hvis:

- 1) Alle kandidater er enige i aftalen og skriftligt meddeler valgbestyrelsen dette.
- 2) Valgbestyrelsen kan godkende kandidatopstillingerne

§21. Valgbestyrelsen kan udsætte den §20 nævnte frist, hvis den har fastsat en frist for afhjælpning af eventuelle mangler ved en opstilling i §19.

§22. Ved fredsvalg til skolebestyrelsen betragtes de 7 øverste i opstillingsrækkefølgen som valgte, mens resten betragtes som stedfortræder i den rækkefølge, hvori de er opstillet. Skal en skolebestyrelse have mere end 7 forældrevalgte, betragtes det nødvendige antal forældre (fx 8 eller 9) øverst i opstillingsrækkefølgen som valgte, mens resten betragtes som stedfortrædere i den rækkefølge, hvori de er opstillet. På skoler, hvor der skal udpeges en specialklasserepræsentant, jf. §17, skal det 7. mandat altid tilfalde den repræsentant for forældregruppen, der står øverst i opstillingsrækkefølgen, hvis rækkefølgen ikke giver mandat til en specialklasserepræsentant. Ikke valgte specialklasserepræsentanter betragtes tilsvarende som stedfortræder for den valgte repræsentant for forældregruppen.

Stk. 2. Ved fredsvalg til skolebestyrelser med forskudte valg betragtes de øverst i rækkefølgen svarende til det antal pladser, der er på valg, jf. §3 stk. 2, som valgte, mens resten betragtes som stedfortræder i den rækkefølge, hvori de er opstillet. På skoler, hvor der skal udpeges en specialklasserepræsentant, jf. §17, og det mandat er på valg, skal det sidste mandat altid tilfalde den repræsentant for forældregruppen, der står øverst i opstillingsrækkefølgen, hvis rækkefølgen ikke giver mandat til en specialklasserepræsentant. Ikke valgte specialklasserepræsentanter betragtes tilsvarende som stedfortrædere for den valgte repræsentant for forældregruppen.

Stk. 3. Valgbestyrelsen underretter de valgte og stedfortræderne om valget. Resultatet meddeles til kommunalbestyrelsen, der bekendtgør resultatet på den sædvanligt benyttede måde.

Afsnit 7

Afstemning

§23. Er betingelserne for et fredsvalg, jf. §§20-21, ikke opfyldt, holdes der afstemning. Hjemmene orienteres om afstemningen, jf. §24 stk. 2, mindst 10 dage før fristen for aflevering af stemmer, jf. §24, stk. 1.

Stk. 2. Afstemningen sker ved, at hjemmene mindst 10 dage før fristen for afgivning af stemmen til valget får adgang til stemmemateriale, der er blevet indleveret elektronisk til skolen.

Stk. 3. Kommunalbestyrelsen i Tønder Kommune har besluttet at afstemningen foregår elektronisk.

§24. Valgbestyrelsen bekendtgør på den sædvanligt benyttede måde fristen for aflevering af stemmer på skolen eller undervisningstilbuddet.

Stk. 2. Valgbestyrelsen sørger, for, at der gives hjemmene skriftlig orientering om valget. Kandidaterne skal have mulighed for at beskrive deres holdninger og synspunkter vedrørende skolebestyrelsens arbejde i det materiale, valgbestyrelsen udsender til hjemmene. Valgbestyrelsen fastsætter tidsfristen for kandidaternes aflevering af beskrivelse af holdninger og synspunkter til skolebestyrelsens arbejde og kan fastsætte grænser for omfanget.

Stk. 3. Valgbestyrelsen skal på skolens hjemmeside offentliggøre det i stk. 2. nævnte materiale med kandidaternes beskrivelse af holdninger og synspunkter til skolebestyrelsens arbejde.

§25. Det nødvendige stemmemateriale i form af elektroniske stemmesedler med tilhørende stemmevejledning tilvejebringes ved valgbestyrelsens foranstaltning. Stemmesedlen udarbejdes på grundlag af de indgivne og godkendte kandidatopstillinger.

Stk. 2. Ved ordinære valg stemmes på 4 forskellige kandidater. Ved forskudte valg stemmes på 2-3 forskellige kandidater.

§26. Alt stemmemateriale opbevares, indtil fristen for klager over valget er udløbet. Herefter kan det slettes efter gældende regler.

§27. I forbindelse med afvikling af elektronisk valg af forældrerepræsentanter til skolebestyrelserne er det kommunalbestyrelsens ansvar, at afstemningen tilrettelægges i overensstemmelse med behandling af personoplysninger.

Afsnit 8

Opgørelse af valget

§28. Stemmeoptælling foretages af valgbestyrelsen straks efter udløb af fristen nævnt i § 24 stk. 1

§29. Kandidaterne placeres i rækkefølge efter størrelse af deres stemmetal. I tilfælde af stemmelighed afgøres placeringen i rækkefølgen ved lodtrækning.

Stk. 2. De øverste i stemmerækkefølgen svarende til det antal kandidater, der er på valg, betragtes som valgte, mens resten betragtes som stedfortrædere i rækkefølge efter størrelse af deres stemmetal. Stedfortrædere tydeliggøres som samhørende med valgte kandidater på tidspunktet og dermed valgperiode.

Stk. 3 På skoler, hvor der skal udpeges en specialklasserepræsentant, jf. §17, skal et mandat dog altid tilfalde den repræsentant for forældregruppen, der står øverst i rækkefølgen, hvis rækkefølgen ikke giver mandat til en specialklasserepræsentant. Ikke valgte specialklasserepræsentanter betragtes tilsvarende som stedfortrædere for den valgte repræsentant for forældregruppen.

På skoler, hvor der skal udpeges repræsentanter fra flere afdelinger, skal et mandat dog altid tilfalde den repræsentant for forældregruppen, der står øverst i rækkefølgen, hvis rækkefølgen ikke giver mandat til en af afdelingerne.

§30. Valgbestyrelsen underretter de valgte repræsentanter og stedfortrædere om valget. Afstemningens resultat (hvem er valgt til skolebestyrelsen) offentliggøres på skolens hjemmeside.

Afsnit 9

De nye skolebestyrelses tiltræden

§31. Når valgene er afsluttet, indkalder skolens leder den nye skolebestyrelse til konstituerende møde, herunder valg af formand.

Stk. 2. Indtil der er valgt en formand, ledes det konstituerende møde af den forældrerepræsentant, der længst har været medlem af skolebestyrelsen. Står flere i så henseende lige, går den ældre forud for den yngre. Hvis ingen af forældrerepræsentanterne har været medlem af skolebestyrelsen tidligere, ledes mødet af den ældste af forældrerepræsentanterne.

§32. De nye skolebestyrelser tiltræder hvervet den 1. august efter afslutningen af skolebestyrelsesvalgene, og de hidtidige forældrerepræsentanter fratræder hvervet den 31. juli ved udløbet af valgperioden, jf. § 4, jf. dog stk. 2.

Stk. 2. I tilfælde, hvor valget som følge af omvalg ikke er afsluttet på tiltrædelsestidspunktet, tiltræder de nye skolebestyrelser snarest muligt. Kommunalbestyrelsen fastsætter det nærmere tidspunkt. De hidtidige repræsentanters hverv ophører tilsvarende dagen før de nye forældrerepræsentanters tiltræden.

Afsnit 10

Ændringer i valgperiodens løb

§33. Kommunalbestyrelsen kan bestemme, at der skal foretages nyvalg til skolebestyrelsen ved den skole, der modtager alle eller en væsentlig del af eleverne fra en nedlagt skole, jf. folkeskolelovens §42 stk. 9-10. Kommunalbestyrelsen fastsætter dagen for afslutning af eventuel afstemning efter afsnit 7.

stk. 2. I de tilfælde, hvor 2 skoler sammenlægges, kan kommunalbestyrelsen beslutte, at alle skolebestyrelsesmedlemmerne fungerer sammen indtil udløbet af de enkelte medlemmers valgperiode, jf. folkeskolelovens §42 stk. 11.

§34. Hvis kommunalbestyrelsen træffer beslutning om fælles ledelse for flere folkeskoler og oprettelse af en fælles skolebestyrelse afholdes nyvalg, jf. bekendtgørelse om fælles ledelse for flere folkeskoler. Kommunalbestyrelsen fastsætter dagen for afslutning af eventuel afstemning efter afsnit 7.

stk. 2. Hvis kommunalbestyrelsen godkender, at en folkeskole med eventuel skolefritidsordning og et kommunalt dagtilbud skal have fælles leder og fælles bestyrelse, afholdes nyvalg, jf. bekendtgørelse om fælles ledelse for folkeskoler og kommunale dagtilbud i landdistrikter m.v.

(samdrevne institutioner). Kommunalbestyrelsen fastsætter dagen for afslutning af eventuel afstemning efter afsnit 7.

Hvis kommunalbestyrelsen i valgperioden træffer beslutning om oprettelse af en fælles bestyrelse mellem flere folkeskoler, jf. folkeskolelovens §24 stk. 3 mellem en folkeskole og et dagtilbud eller fritidshjem, jf. Folkeskolelovens §24 a, eller mellem en folkeskole og en ungdomsskole, jf. folkeskolelovens §24 b, afgår de valgte skolebestyrelsesmedlemmer på det tidspunkt, hvor den nyvalgte fællesbestyrelse i henhold til kommunalbestyrelsens beslutning skal tiltræde for resten af den afgående bestyrelses valgperiode.

§35. En forældrerepræsentant kan udtræde af skolebestyrelsen, når forældrerepræsentanten har meddelt kommunalbestyrelsen og skolebestyrelsen skriftligt om sin udtræden og har modtaget en bekræftelse på sin udtræden fra kommunalbestyrelsen.

§36. Hvis et medlem udtræder af skolebestyrelsen eller dør, indtræder en stedfortræder for resten af valgperioden, jf. §22 stk. 1-3, eller §29 stk. 2-3, og §36 stk. 2.

Stk. 2. Er der ved ledighed ingen stedfortrædere for skolebestyrelsens forældrerepræsentanter, holdes der snarest muligt suppleringsvalg efter reglerne i Bilag 23 med henblik på besættelse af den ledige plads i skolebestyrelse for resten af valgperioden, jf. §5 stk. 1, og eventuelt valg af yderligere stedfortrædere. Kommunalbestyrelsen fastsætter dagen for afslutning af eventuel afstemning efter afsnit 7.

Kapitel 11

Øvrige bestemmelser ved skolebestyrelsesvalg

§37. Tvivlsspørgsmål vedrørende fremgangsmåden ved valget afgøres af kommunalbestyrelsen.

Stk. 2. Klager over valg af forældrerepræsentanter til skolebestyrelser, herunder om afslag på optagelse på valglisten, skal indgives skriftligt inden 10 dage efter valgets endelige opgørelse til kommunalbestyrelsen.

Stk. 3. Ved omvalg kan kun de personer, der havde valget ved det almindelige valg, deltage. Kommunalbestyrelsen fastsætter dagen for afslutning af eventuel afstemning efter afsnit 7. Omvalg holdes i øvrigt efter samme regler som nævnt i afsnit 7 og 8.

§38. Kommunalbestyrelsen kan fravige bestemmelserne efter godkendelse fra skolebestyrelserne på de skoler, som fravigelsen vedrører.

BILAG 24: VALG AF EKSTERNE REPRÆSENTANTER I SKOLEBESTYRELSENE

§1.

Kommunalbestyrelsen kan jf. Folkeskoleloven §42 stk. 2 beslutte, at op til to pladser i skolebestyrelsen skal tildeles repræsentanter fra det lokale erhvervsliv, lokale ungdomsuddannelsesinstitutioner eller lokale foreninger. Kommunalbestyrelsen har besluttet at erhvervslivet og ungdomsuddannelserne har hver 1 repræsentant i hver af skolebestyrelserne.

Kapitel 1

Repræsentanter fra erhvervslivet

§2.

For repræsentanterne fra erhvervslivet foregår valget blandt lokale erhvervsdrivende i de 4 skoledistrikter.

Stk. 2. De 4 siddende skolebestyrelser finder i perioden februar-maj i året efter kommunal- og regionsvalg relevante kandidater til den kommende skolebestyrelse. Der kan ikke peges på kandidater, der repræsenterer selvejende institutioner. Hvis særlige omstændigheder umuliggør overholdelse af tidsfristen, skal valgproceduren afvikles hurtigst muligt derefter.

Stk. 3. Hver enkelt skolebestyrelse kontakter Tønder Erhvervsråd og oplyser navn, profession og virksomhed på den eller de relevante kandidater. Tønder Erhvervsråd skal herefter godkende, at de konkrete kandidater kan repræsentere erhvervslivet i bred forstand i den enkelte bestyrelse. Tønder Erhvervsråd skal senest 31. maj det år, hvor skolebestyrelsesvalg afholdes, give skolebestyrelserne besked om, hvorvidt de enkelte kandidater er godkendte eller ej. Hvis særlige omstændigheder umuliggør overholdelse af tidsfristen, skal valgproceduren afvikles hurtigst muligt derefter.

Stk. 4. Efter Tønder Erhvervsråds godkendelse af relevante kandidater udpeger den enkelte skolebestyrelse den endelige repræsentant fra erhvervslivet og rækkefølgen på eventuelle suppleanter.

Stk. 5. Repræsentanterne vælges for 1 år ad gangen, jf. Folkeskoleloven §42 stk. 9. De enkelte skolebestyrelser kan vælge at forlænge valgperioden med et år ad gangen i år 2, 3 og 4 efter valg af repræsentant fra erhvervslivet. Beslutning om forlængelse træffes senest den 31. maj i repræsentantens valgperiode. Såfremt valgperioden ikke forlænges følges proceduren i stk. 2, 3 og 4.

Kapitel 2

Repræsentanter fra ungdomsuddannelserne

§3.

De 4 repræsentanter fra ungdomsuddannelserne vælges ligeligt fordelt fra Tønder Gymnasium og HF, Tønder Handelsgymnasium og Handelsskole, EUC-Syd afdeling Tønder, VUC-Syd og Studenterkurset i Toftlund.

Stk. 2. Børn og Skoleforvaltningen retter henvendelse til de 5 ungdomsuddannelser i februar-maj i året efter kommunal- og regionsvalg. Ungdomsuddannelserne udpeger herefter hver én kandidat til at sidde i skolebestyrelserne. Ungdomsuddannelserne meddeler navne på repræsentanterne til Børn og Skoleforvaltningen senest 31. maj det år, hvor skolebestyrelsesvalg afholdes. Hvis særlige omstændigheder umuliggør overholdelse af tidsfristen, skal valgproceduren afvikles hurtigst muligt derefter.

Stk. 3. Den enkelte ungdomsuddannelse afgør selv, hvorvidt man ønsker at udpege en suppleant.

Stk. 4. Den konkrete skolebestyrelsesplacering af hver enkelt repræsentant foregår gennem lodtrækning foretaget af Børn og Skoleforvaltningen. Det kan ikke på forhånd besluttes, afgøres eller aftales hvilken skolebestyrelse den enkelte repræsentant fra ungdomsuddannelser kommer til at være en del af. Repræsentanten fra Studenterkurset i Toftlund kan ikke sidde i skolebestyrelsen ved Toftlund Distriktsskole.

Stk. 5. Repræsentanterne vælges for 1 år ad gangen, jf. Folkeskoleloven §42, stk. 9. Børn og Skoleforvaltningen kan vælge at forlænge valgperioden for de udpegede repræsentanter med et år ad gangen i år 2, 3 og 4 efter valg af repræsentanter fra ungdomsuddannelserne. Beslutning om forlængelse træffes senest den 31. maj i repræsentanternes valgperiode. Såfremt valgperioden ikke forlænges følges proceduren i stk. 2 og 4.

Stk. 6. Det er ungdomsuddannelsens ansvar at finde en ny repræsentant for den resterende periode, såfremt repræsentanten udtræder af skolebestyrelsen i løbet af valgperioden. Tilsvarende er det ungdomsuddannelsens ansvar at finde en repræsentant, såfremt en repræsentant i forbindelse med forlængelse efter stk. 5, 2. pkt. ønsker at udtræde af en skolebestyrelse.

BILAG 25: EU-BORGERENS RET TIL INDSKRIVNING I FOLKESKOLEN

Efter Folkeskoleloven §20 stk. 1, skal en kommune sørge for undervisning af børn, der bor eller opholder sig i kommunen. Det betyder, at kommunerne som udgangspunkt ikke er forpligtet til at undervise børn, der bor i udlandet.

Jf. Undervisningsministeriet præciserer følger en udvidet ret til optagelse i en folkeskole for børn af EU-grænsearbejdere. En EU-grænsearbejder i Danmark er en unionsborger – person, der er statsborger i en EU-medlemsstat – som arbejder i Danmark og er bosiddende i en anden EU-medlemsstat.

Den udvidede ret for EU-grænsearbejdere betyder, at en kommune er forpligtet til at optage børn af EU-grænsearbejdere, der konkret søger om optagelse, og at disse børn kan optages i folkeskolen, hvis der er ledig kapacitet. Det er uden betydning, om det kun er den ene eller begge forældre, som har deres arbejde i Danmark.

For børn af EU-grænsearbejdere gælder samme vilkår som ved brug af frit skolevalg. Se bilag 19.

BILAG 26: KOMPETENCEFORDELING

Tønder Kommunes styrelsesvedtægt samt Lov om Kommunernes Styrelse angiver de overordnede regler for fordeling af kompetencen mellem Kommunalbestyrelsen, Økonomiudvalget, de stående udvalg og forvaltningen.

Formålet med kompetenceplaner i Tønder Kommune er at beskrive, hvorledes Kommunalbestyrelsen har valgt at fordele beslutningskompetencen og dermed:

- Hvor i organisationen beslutninger skal tages
- Kompetencen mellem de politiske niveauer
- Kompetencen mellem det politiske niveau og forvaltningen

Kompetenceplanen er dermed et væsentligt arbejdsredskab i kommunalbestyrelsens, fagudvalgene og forvaltningens dagligdag ved at give overblikket over, hvor og hvem der må træffe beslutningerne.

Kompetenceplanen er en dynamisk plan, som bliver justeret og tilrettet i takt med bl.a. ny lovgivning og opnåede erfaringer i forhold til, på hvilket niveau konkrete beslutninger bedst træffes.

Som et overordnet princip gælder, at enhver sag uanset kompetencefordelingen skal forelægges Kommunalbestyrelsen eller Økonomiudvalget til afgørelse, hvis sagen har væsentlig eller principiel betydning for kommunen eller andre særlige grunde taler for det.

Øget uddelegering af beslutningskompetencen, skal godkendes af den, der i dag har beslutningskompetencen. Delegationen kan til enhver tid tilbagekaldes, og kompetencefordelingen er således ikke udtryk for en endelig afgivelse af beslutningskompetencen.

Beslutningskompetencen vises ved:

B: Beslutter

I: Indstiller

O: Orienteres

Beslutningskompetencen inden for de enkelte lovområder

Opgave	Kommunalbestyrelse	Økonomiudvalg	Fagudvalg	Forvaltning	Bemærkninger
Mål og strategier for politikområdet	B	I	I	I	
Fastsættelse af budgetter og takster	B	I	I	I	
Udmøntning af budgetter inden for politikområdet			B	I	I henhold til årligt godkendte bevillingsregler
Ledelsesinformation			O	B	
Ansætte og afskedige fagchefer, afdelingsleder, områdeleder, distriktsleder, koordinatore, fastansatte og elever				B	Der henvises endvidere til kompetenceplanens afsnit omkring ansættelse og afsked på lovområdet
Ansætte og afskedige tjenestemænd		B		I	Der henvises endvidere til kompetenceplanens afsnit omkring ansættelse og afsked på lovområdet

Folkeskoleloven - [Økonomiske rammer]

Opgave	Kommunalbestyrelse	Økonomiudvalg	Fagudvalg	Forvaltning	Bemærkninger
Fastsættelse af de økonomiske rammer for de enkelte skoler [§40 stk. 2]	B	I	I	I	
Godkendelse af skolernes budget [§44 stk. 3]					Skolebestyrelse B
Fastsættelse af evt. betaling for deltagelse i undervisning i fritiden efter §3 stk. 6 [§50 stk. 1 nr. 1]	B	I	I	I	
Fastsættelse af evt. betaling for voksnes deltagelse i undervisningen efter §3 stk. 8 [§50 stk. 1 nr. 2]	B	I	I	I	
Fastsættelse af evt. betaling for deltagelse i kulturcenteraktiviteter jf. §3 stk. 9 [§50 stk. 1 nr. 3]	B	I	I	I	
Fastsættelse af betaling for SFO jf. §3 stk. 7 [§50 stk. 2]	B	I	I	I	
Betaling for forplejning på ekskursioner, lejrskoler og studierejser [§50 stk. 7]	B	I	I	I	

Folkeskoleloven - [Ansættelse og afsked]

Opgave	Kommunal bestyrelse	Økonomiudvalg	Fagudvalg	Forvaltning	Bemærkninger
Ansættelse af distriktsskoleleder [§40 stk. 6] og [§44 stk. 7]				B Overenskomst-ansatte	Skolebestyrelse U B: Beslutter I: Indstiller O: Orienteres U: Udtaleret
Ansættelse af distriktsskoleleder [§40 stk. 6] og [§44 stk. 7]		B Tjenestemænd Gælder ikke lukket gruppe		I	Skolebestyrelse U
Ansættelse af lærere [§40 stk. 6] og [§44 stk. 7]					Distriktsskoleleder B Skolebestyrelse U
Afskedigelse distriktsskoleleder [§40 stk. 6]				B Overenskomst-ansatte	
Afskedigelse distriktsskoleleder [§40 stk. 6]		B Tjenestemænd – gælder ikke-lukket gruppe		I	
Ansættelse og afskedigelse af skolens øvrige personale [§40 stk. 6]					Distriktsskoleleder B
Ansættelse og afskedigelse af skolens øvrige personale [§40 stk. 6]		B Tjenestemænd – gælder ikke-lukket gruppe		I	

Folkeskoleloven - [Skolestruktur og indhold]

Opgave	Kommunalbestyrelse	Økonomiudvalg	Fagudvalg	Forvaltning	Bemærkninger
Ferieplanens udformning [§14a]	B		I	I	Skolebestyrelse U
Fastlæggelse af mål og rammer for skolens virksomhed [§40 stk. 2]	B	I	I	I	Skolebestyrelse U
Beslutning om nedlæggelse af selvstændig skole [§24 stk. 4]	B	I	I	I	Skolebestyrelse U
Antallet af skoler [§40 stk. 2 nr. 2]	B	I	I	I	Skolebestyrelse U
Fastlæggelse af skoledistrikter [§40 stk. 2 nr. 3]	B	I	I	I	Skolebestyrelse U
Kvalitetsrapport og handlingsplaner [§40a]	B		I	I	Skolebestyrelse U
Retningslinjer for evt. frit skolevalg [§36 stk. 3]	B		I	I	Skolebestyrelse U jf. Kommunalbestyrelsesbeslutning
Fastlæggelse af tidsfrist for indskrivning [§36 stk. 5]				B	
Godkendelse af udsættelse af barns undervisning med et år ud over undervisningspligtens indtræden [§34 stk. 2]					Specialpædagogisk team B delegeret jf. Kommunalbestyrelsesbeslutning
Antal klassetrin på hver enkelt skole [§40 stk. 2]	B	I	I	I	
Fastlæggelse af regler om mindste varighed af undervisningstiden [§16b og § 16d]			O	O	Distriktsskoleleder B Skolebestyrelsen U delegeret efter § 40 stk. 5
Fælles ledelse mellem skole og dagtilbud [§24a]	B	I	I	I	Skolebestyrelse U
Omfang af vidtgående specialundervisning jf. § 3 og §4 [§40 stk. 2]			B	I	

Opgave	Kommunalbestyrelse	Økonomiudvalg	Fagudvalg	Forvaltning	Bemærkninger B: Beslutter I:Indstiller O:Orienteres U:Udtaleret
Omfang af undervisning i fritiden [§40 stk. 2]	B	I	I	I	Skolebestyrelse U
Omfanget af skolefritidsordning jf. § 3 stk. 4 [§40 stk. 2]	B	I	I	I	Skolebestyrelse U
Rammer for klassedannelse [§40 stk. 2]	B	I	I	I	
Rammer for timetal [§40 stk. 2]	B	I	I	I	
Rammer for specialundervisning [§40 stk. 2]	B	I	I	I	
Generelle retningslinjer jf. § 3 stk. 5 8, voksne i undervisningen på 8.-10. klassetrin [§40 stk. 2]	B	I	I	I	Skolebestyrelse U jf. Kommunalbestyrelsesbeslutning
Generelle retningslinjer jf. § 3 stk. 4, eksternt samarbejde om kultur, idræt etc. [§40 stk. 2]	B	I	I	I	Skolebestyrelse U jf. Kommunalbestyrelsesbeslutning
Retningslinjer om indskrivning og optagelse [§40 stk. 2] og [§36 stk. 3]	B	I	I	I	Skolebestyrelse U jf. Kommunalbestyrelsesbeslutning
Beslutning om hel eller delvis forplejning, ex. skolemælk [§40 stk. 2]	B	I	I	I	Skolebestyrelse U jf. Kommunalbestyrelsesbeslutning
Beslutning om andre spørgsmål, der ikke er henlagt til enkelte skoler [§40 stk. 2]	B	I	I	I	Skolebestyrelse U jf. Kommunalbestyrelsesbeslutning
Godkendelse af læseplaner [§40 stk. 3]			B	I	Skolebestyrelse I
Tidsfastsættelse for afvikling af konfirmationsforberedelse [§53]				I	Skolebestyrelse B
Befordring [§26]	B	I	I	I	
Godkendelse af visse børns opfyldelse af undervisningspligten uden for folkeskolen [§33 stk. 4]			B	I	

Opgave	Kommunalbestyrelse	Økonomiudvalg	Fagudvalg	Forvaltning	Bemærkninger B: Beslutter I:Indstiller O:Orienteres U:Udtaleret
Vurdering af trafikfarlige veje [§26]					Børn og Skolechef B
Overflytning af elev til anden skole (i andet skoledistriktet) [§52]					Distriktsskoleleder B
Navngivning af institutioner			B	I	Direktør inddrages
Mål og rammer for samarbejde med frivillige foreninger, Ungdomsskole og kultur, kunst, musik og billedskoler [§3 stk. 4]	B		I	I	
Principper for samarbejde med frivillige foreninger, Ungdomsskole og kultur, kunst, musik og billedskoler [§3 stk. 4]					Skolebestyrelse B
Forældrebetaling af forplejning på ekskursioner og lejrskole [§50 stk. 7]	B	I	I	I	
Skolebestyrelsens sammensætning [§41 stk. 2 1]	B		I	I	Skolebestyrelse U
Valgprocedurer for skolebestyrelsesvalg [§43 stk. 1]	B		I	I	Skolebestyrelse godkender for egen skole
Udtræden af skolebestyrelse [Bekendtgørelse om valg af forældrerepræsentanter til skolebestyrelser i folkeskolen og om vederlag til forældre- og elevrepræsentanter i skolebestyrelser i folkeskolen § 9]			O		
Vederlag til skolebestyrelsesmedlemmer (folkeskoleloven § 43 stk. 4)	B				
Klagebehandling om mobning §45 stk. 2]			O	B	Distriktsskoleleder U
Pædagogisk-psykologisk rådgivning, § 3 stk. 2, § 12 stk.2, § 20 stk. 1 og 2, § 21 stk. 1 og 2			B	I	
Anonym åben rådgivning, serviceloven, § 11 stk. 2			B	I	