

TREKRONER SKOLE

Fremtidens skole hvor årstidernes skift kan føles.

VLA vandt konkurrencen om opførelsen af en ny folkeskole med tre spor fra børnehaveklasse til og med 9. klasse, samt en areal-anvendelsesplan for skolen og dennes tilknyttede institutioner. Skolen er beliggende i et nyt boligområde i Trekroner ved Roskilde.

Skolen udgjorde et af de tre vinderprojekter fra Undervisningsministeriets konkurrence om fremtidens skoler. Skolen indeholder klasselokaler, specialundervisningslokaler, sfo-områder, gruppe lokaler, værksteder, aula, kantine og køkken, sportshal samt administrationslokaler. SFO-områder er placeret i den store skolehave - Kundskabens have - og fremstår som selvstændige markante bygninger.

Kundskabens Have

Skolens skolehave - Kundskabens have - indeholder både basketballbane, amfiteater, græs og asfalt. Haven er et resultat af et samarbejde mellem VLA, SLA landskab og en pædagogisk konsulent. Kundskabens Have er tænkt som en del af indlæringen i fx naturfag.

Også i hjemmekundskab er der læring at hente i haven. Der er lavet en urtehøve, en køkkenhave, og der er frugttræer, så børnene kan lære årstidernes skiften og selv kan høste maden.

Børnene kommer ud og mærker vejrliget samt sæsonens og natu-rens skift imellem hver undervisningsblok. Der findes nemlig ingen

indre gange på skolen, og børnene skal derfor bevæge sig ud i gård-landskabet, hvor græs, bakker og sand giver forskelligt underlag og opfordrer til konstant bevægelse.

Små og større fordybninger opsamler regnvand, og det giver børn i alle aldre mulighed for at soppe, plaske og bade - midt i skolegården. Vandbassinerne, løbebanerne og et stort kuperet motorikbjerg udfordrer på tværs af alder og køn.

Klasseværelserne på skolen har højt til loftet og store vinduer på begge sider. Der er ovenlys og naturlig udluftning, fleksible vægge og et væld af projektrum.

Idéen omkring skolen er, at brugerne skal være med til at præge rummene. I nogle områder af gården er der lagt sten i stedet for asfalt. Disse kan med tiden flyttes, så skolen kan plante træer i fx biologitimerne. Tanken er at det skal være en lille skole i den store skole, hvor de yngre elever også skal føle sig hjemme. Terrænet falder en hel etage, og for de store klasser er der så bygget i to etager, for de kan godt administrere at gå på trapper.

I 2015 er VLA arkitekter på en udvidelse af skolen fra 3 til 4 spor. Udvidelsen blev udført som totalentreprise og indeholder nye klasselokaler, vindfang, café og garderober.

Skolen blev i 2005 præmieret med overretssagfører Jacob Jørgen Jacobsen og hustrus byggepræmielegat.



Specifikationer

- Skolen er bygget som et etapebyggeri.
- Indflytning 1. og 2. etape i 2002.
- Indflytning i etape 3, efterår 2003.
- Ibrugtagelse af etape 4 i 2005.
- Udvidelse fra 3 til 4 spor i 2015.
- Samlet elevtal er 837.
- Samlet antal lærere er 79.

Trekronerskolen har som mål at være en grøn skole. Skolen er en grøn skole, hvor børnene lærer at begå sig i respekt for naturen og dens ressourcer. Dette betyder at:

- Skolen bruger friluftslivet aktivt i undervisningen og inddrager den omkringliggende natur.
- Skolen kildesorterer og genbruger.
- Skolen sparer på energien.
- Skolen arbejder frem mod at få det grønne flag.
- Skolen gør eleverne bevidste om miljøbevarende faktorer.
- Skolen gør eleverne bevidste om økologi og sund levevis.



VILHELM LAURITZEN ARKITEKTER

Bygherre	Roskilde Kommune
Bygherrekontakt	Trekroner Allé 1, 4000 Roskilde, Lauge Brandt
Arkitekter	Vilhelm Lauritzen Arkitekter
Ingeniører	Grontmij/Dominia
Landskabsarkitekter	Stig L. Andersson / Vilhelm Lauritzen Arkitekter
M2	ca. 12.000
Kr.	200 mio. DKK
År	1999-2005 Ny skole
År	2015 - Udvidelse fra 3 til 4 spor
Arkitekter	Vilhelm Lauritzen Arkitekter
Ingeniører	Holmsgaard
Kr.	12,5 mio. DKK

EUROPASKOLEN - CARLSBERG BYEN

International skole med læring og leg i fokus

Vilhelm Lauritzen Arkitekter har i samarbejde med NORD, BAM Danmark og EKJ vundet totalentreprisekonkurrencen om den nye Europaskole i Carlsberg Byen.

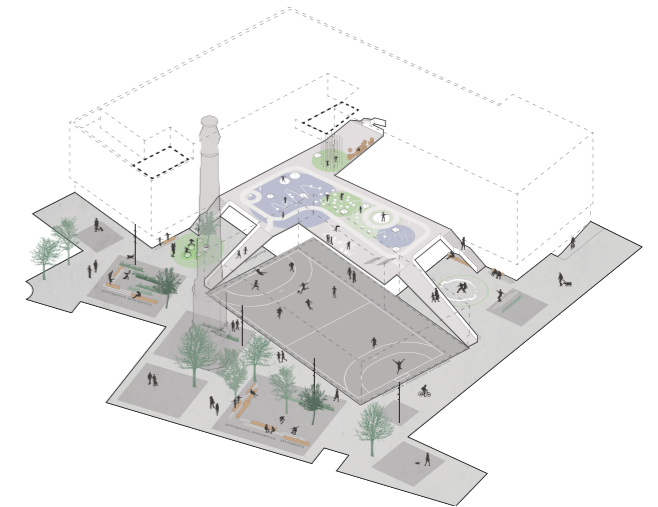
Centralt i Carlsberg Byen mellem gamle bevaringsværdige bygninger af høj arkitektonisk kvalitet er Europaskolen på godt 14.000 m² kommet til at ligge, som et moderne svar på en skole, der arkitektonisk refererer til sine historiske omgivelser.

Europaskolen bliver en internationalt akkrediteret, offentlig skole i København bestående af skole, fritidstilbud, idrætshal og udearealer. Skolen vil være en afdeling af det internationalt kendte Sankt Annæ Gymnasium. Hermed skabes en international skole med en stærk profil inden for både sprog, naturvidenskab og musik, og der kan skabes gode rammer for venskaber og netværk på tværs af lokale og internationale familier.



Skolen er designet med en stor rumlig variation, der foregår i et tæt samspil mellem ude og inde. Mod Franciska Clausens plads åbner bygningen sig mod byen i et legende læringslandskab i flere niveauer. Som en af flere bærende institutioner i bydelen, bidrager Europaskolen til at skabe synligt gadeliv, til leg, læring og fællesskab for børn, unge og deres forældre. Europaskolen bliver et sted hvor elever, lærere, forældre og naboer har lyst til at tilbringe mange timer både i og udenfor normal undervisnings tid.

På Europaskolen er der plads til alle! Her er rum til mangfoldighed og til at man kan finde et sted, hvor man føler sig hjemme. Her er plads til de vilde børn, til de stille børn, til dem der dyrker det kreative og til dem der fordyber sig i det boglige. Der er plads til dem, som laver musical i salen, til dem der på taget eksperimenterer med sol- og vindenergi, til dem der spiller street basket i buret, og til dem der kysser på bænken



Et fælles udeareal - to afdelinger

Skolens udeareal vil fremstå som ét samlet område - et læringslandskab i tre niveauer-, der kan benyttes til mange forskellige formål. Området består af forskellige "felter" og har således en naturlig opdeling i mindre arealer, der kan benyttes til forskellige formål og fællesskaber. Udearealerne har en overordnet inddeling hvor PRIMARYs udearealer er løftet op på tagene til kanten og idrætshallen, mens SECONDARYs ligger i forlængelse af kanten og byens gulv. Samtidig knytter den østlige indgang med udearealer sig til SECONDARY og fritidstilbud.

PRIMARYs sammenhængende legeområde udfolder sig som et rumligt forløb i to niveauer, der mange steder har tæt kontakt med skolens indearealer. Løftet op fra gadeplan er udearealerne mere beskyttet og lærerne har nemt overblik. Belægninger, lege-redskaber, værn, ramper og trapper er bl.a. med til at gøre det nemt for børnene at aflæse forskellige afgrænsninger.

Området giver mulighed for både sol, skygge og læ samt for aktiviteter for både de stille og de aktive børn. Ved fritidstilbudet i stueetagen markerer cirklen en naturlig afgrænsning af området.

SECONDARYs sammenhængende udeområde adskiller sig fra PRIMARYs ved at hovedsaglig være udeareal i byrummet. Dette giver de store elever mulighed for at udfolde sig både fysisk og fagligt i et urbant nærmiljø, der tilbyder en række forskellige funktioner, som udendørs lektielæsning, parkour og boldspil. Det store boldbur ligger ovenpå idrætshallens tag, hvor SECONDARY har et tilhørende område til ophold. En trappe i hjørnet af idrætshallen knytter området direkte til gadeplan.

PRIMARYs and SECONDARYs områder er placeret så de helt kan adskilles eller omvendt integreres med hinanden alt efter behov. I det hele taget skaber det samlede udeareal mange forskellige muligheder for opdelinger og domæner. Det giver plads til at områderne, også i fremtiden, kan tilpasses nye måder at organisere sig på.

PRIMARY: 1 - 5 klassetrin
SECONDARY: 6. klasse - 3.G

Leg og læring

På Europaskolen findes der mange muligheder for samspil mellem leg og læring. Udearealernes flader er nemlig udviklet, så de er flerfunktionelle og kan bruges i forbindelse med undervisning. De geometriske primærformer, indbyder til at gå på opdagelse i geometriens verden og kan bruges til øvelser, hvor eleverne eksempelvis tæller cirkler og kvadrater, måler radius eller afprøver Pythagoras lov. Flere steder indbyder sidde møbler til fremlæggelser, rammesætninger m.m. og på den måde har underviserne let ved at samle eleverne i umiddelbar nærhed til den aktivitet, der foregår.

VILHELM LAURITZEN ARKITEKTER

Bygherre	Carlsberg Byen 20 D P/S — Europaskolen København i Carlsberg Byen Olivia Hansens Gade 2, 1799 København
Kontakt	Att: Dorthe Søeberg Hovmand, M: dho@moe.dk
Entreprenør	BAM
Arkitekter + landskab	Vilhelm Lauritzen Arkitekter og NORD Arkitekter
Ingeniører	EKJ
M ²	14 000 brutto m ² , samt en P-kælder (inkl. rampe og midlertidigt terrændæk over nabobyggefeltet 4.2) med plads til 270 biler
Anlægssum DKK	257 mio. DKK og for P-kælder på ca. kr. 46.8 mio. DKK
År	2015 – pågår
VLA ydelse	Projektering til og med hovedprojekt, projektopfølgning og tilsyn

UCC I CARLSBERG BYEN – BYGGEAFSNIT 8

Kreative og robuste rum for flere fag

I forbindelse med Carlsberg Byen - Byggeafsnit 8 har Vilhelm Lauritzen Arkitekter, Christensen & Co Arkitekter, EFFEKT, COBE og Nord Architects Copenhagen stået for hele processen med brugerinvolvering og udformningen af University College Capital. UCC udgør i alt 54.000 m² af de 80.000 m² i Carlsbergs stationsområde.

UCCs arealer omfatter udover generelle og fagspecifikke undervisningsrum en række særlige rumligheder som auditorier, en idrætshal, tre gymnastiksale, to dramasale, en dansesal, trykværksteder mv.

Herudover omfatter projektet en række sociale og faglige fællesområder, som Campustorv, bibliotek, Base Camps for hhv. studerende og undervisere, samt kantine.

Udformning af UCC er sket på baggrund af en række workshops med UCCs brugere igennem det indledende forløb.

Designet

Designet for UCC, tager udgangspunkt i en balance mellem en fleksibel og robust læringsbygning, der kan tilpasses tidens skiftende læringskulturer.

Designet er båret af en værdiskabende identitet, der fremmer faglighed og synergi, og som iscenesætter undervisere og studerende i et unikt fælles udviklingsforum midt i byens pulserende liv.

Ved at tænke UCC Campus som en forlængelse af byen er der

skabt forudsætninger for et enestående og særligt studiemiljø, der indbyder til, at de studerende benytter sig af UCC's faciliteter 24/7.

Campus er med til at farve Carlsberg Byen og skal sammen med de mange studerende, undervisere og ansatte skabe forudsætningerne for en autentisk multifunktionel bydel med masser af liv - også efter kl. 17.00.

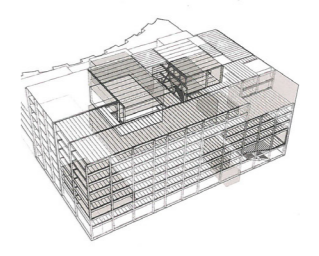
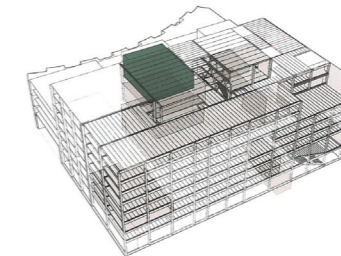
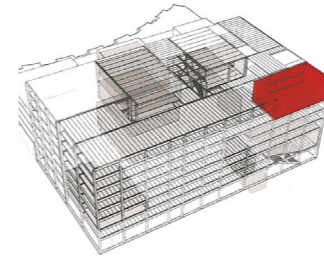
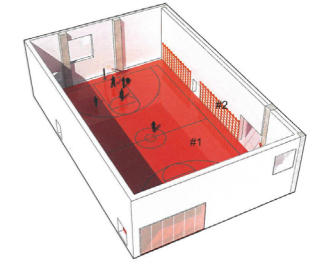
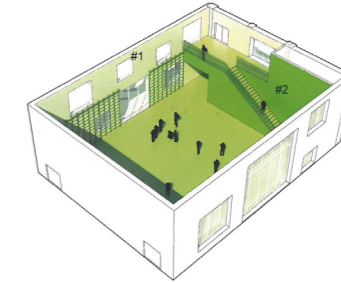
Det bymæssige ensemble danner således rammen omkring ét sammenhængende, oplevelsesrigt og multifunktionelt campus med læring, boliger, butikker og erhverv, som tilbyder rammer for UCC, der er forenet af et samlet læringsunivers. Et læringsunivers spændt ud mellem zoner til fordybelse og til dialog, og hvor selve organiseringen af læringsmiljøet er en integreret del af både UCC's og bydelens identitet - det urbane campus!

Idrætshal, gymnastiksale, dansesal og boldbane

Idrætshallen er placeret centralt i Warehouse med ankomst fra Campustorvet.

En gymnastiksal spænder som en bro i 2 etager imellem Warehouse og de hængende haver.

2 andre gymnastiksale ligger på 4. og 6. sal, som et dobbelthøje rum. På 6.sal er der placeret en dansesal og en boldbane.



VILHELM LAURITZEN ARKITEKTER

Bygherre	Carlsberg Byen P/S,
Kontakt	Nina Skovgaard, ninaskovgaard@carlsberg.com, Tel: 33 27 33 00
Totalentreprenør	NCC
Arkitekter	Vilhelm Lauritzen Arkitekter, Christensen & Co, Effekt, Cobe og Nord
Ingeniører	NIRAS og TERRELL
Landskabsarkitekter	Masu Planning og WAW
Anlægssum	ca. 1.2 Milliard
M ²	UCC: 54.000 m ² - heraf idrætsbygninger på 2130 m ²
År	2011 – 2016
VLA ydelse	Disp. forslag, projektforslag, forprojekt, udbud og bygherrerådgivning

MUSIKSKOLE ALLERØD

Fra musikskole til Kulturskole

Udvidelsen af Allerød Musikskole tog udgangspunkt i visionen om at skabe optimale rammer for musik og performance, hvilket har været et særligt varemærke i Allerød igennem flere årtier. Ønsket var at få samlet skolen i en arkitektonisk langtidsholdbar løsning, som sikrede et højt niveau for de udøvende og samtidigt gav mulighed for differentieret undervisning. Der skulle på længere sigt også sikres en fleksibilitet og mulighed for nytænkning i optimale rammer. Derudover skulle konceptet sikre senere evt. udvidelser af skolen, hvor funktionsdiagrammet og det overordnede arkitektoniske hovedgreb fastholdes. De nye bygninger med børnesal, undervisning og koncertsal samles omkring den eksisterende "Hovedbygning". Bygningerne fremstår enkle i de-

res formsprog og sammenholdes af et indre strøg, der arkitektonisk udføres i lette og lyse materialer. Strøget byder på mange oplevelser af mere åben karakter. Her placeres foyer og info. Fra dette område er der adgang til alle skolens faciliteter. Strøget er rammen omkring opholdsarealer/små torvedannelser med café og køkken, samt gode sidde-nicher. Caféen udgør skolens daglige køkken/kantine men kan endvidere anvendes som café ved aftenarrangementer o. lign. Fra strøget er der adgang til koncertsal, undervisning og børnesalen. Det er tanken, at disse rum kan udvides/ åbnes og blive en del af strøget, hvorved nye rumligheder opstår. Samspillet med haven er ligeledes vigtigt mht. til udendørs opræden i det fri.



VILHELM LAURITZEN ARKITEKTER

Bygherre	Allerød Kommune
Entreprenør	GVL Entreprise
Arkitekter	Vilhelm Lauritzen Arkitekter A/S
Rådgivende Ingeniører	Aksel V. Jensen
År	2013 – 2016
Anlægssum	16 mio. DKK
M ²	2.956 (inkl. haveanlæg)

COPENHAGEN BUSINESS SCHOOL, KØBENHAVN

Handelshøjskole i arkitektonisk og videnskabelig international klasse.

Vilhelm Lauritzen Arkitekter vandt i efteråret 1994 den europæiske arkitektkonkurrence om et nybyggeri til Handelshøjskolen ved Frederiksberg Station.

Handelshøjskolens center er bygget op over en planstruktur, der opløser det store arealbehov i en række funktionsbestemte bygninger, kædet sammen af et indvendigt gadeforløb kaldet "Studenterstrøget" og "Torvet". Disse udgør skolens nerve, og herfra fordeler de 13.500 studerende og 770 fastansatte medarbejdere sig til de forskellige uddannelsesafsnit. Bygningen indeholder undervisnings- og forskningsfaciliteter til

det erhvervsøkonomiske fakultet, handelshøjskolens bibliotek, fællesadministrationen, fællesfaciliteter og studentefaciliteter. Fra torvet er der direkte adgang til skolens bibliotek, kantine og store auditorier. Torvet fungerer endvidere som det urbane bindeled mellem skolen og lokalområdet, der i dag fremstår som en samlende lokal byplads med såvel skoler og andre kulturelle tilbud med fokus på undervisning.

Frederiksberg Kommune har, som anerkendelse for smukt gennemført byggeri med fokus på indpasning i lokalområdet, præmieret den nye handelshøjskole i København i 2001.



VILHELM LAURITZEN ARKITEKTER

Bygherre	CBS (Handelshøjskolen i København)
Kontaktperson	Universitetsdirektør Gert Bech
Konkurrence	1. præmie
Arkitekter	Vilhelm Lauritzen Arkitekter
Byggherrerådgiver	Forskningsministeriets Byggedirektorat
Rådgivende ingeniører	Carl Bro A/S, Erik Reitzel
Landskab	Stig L. Andersson
M ²	27.500 (1. etape), 11.000 (2. etape)
Kr.	500 mio (1. etape)
År	1994 - 2000
5 års eftersyn	2005

Sted: **MULTIANVENDELIG SPORTSHAL I TILKNYTNING TIL LUNDEHUSSKOLEN OG EMDRUP BAD**

Bygherre: Byggeri København
 Kontaktperson: Andreas Sandberg
 Areal: 2000 m² - Energiklasse 2020
 Periode: 2013-
 Byggeudgift: 47 mill. kr.
 Rådgivningsform: Underrådgivning

Beskrivelse: Teknisk rådgivning i forbindelse med opførelse af fleksibel idrætshal, som skal rumme håndbold-, badminton-, funchal, volley- og basketballbaner, med tilknyttede omklædningsfaciliteter og et større ankomst- og fordelingsareal, der vil blive sammenbygget med Emdrup Bad.

Ingeniørrådgivningen omfatter VVS og Ventilationsanlæg samt el-installationer, lyd- og lydteknik, scoringstavler m.m.

Den nye idrætshal bliver bindeleddet mellem den eksisterende skole og svømmehal, med funktion som skole-idrætshal mm. i dagtimer og med aktiviteter for lokale sportsudøvere og klubber i ydertimer samt weekender.

Projektet udføres i samarbejde med Vilhelm Lauritzen arkitekter.



Projekt: **BOESAGERSKOLEN, SMØRUM**

Bygherre: Egedal Kommune
 Ølstykke Rådhus,
 Rådhus Allé 1, 3650 Ølstykke
 Kontaktperson: Morten Haunstrup
 Areal: Tilbygning ca. 1100 m². Ombygning ca. 200 m².
 Periode: 2007-2011
 Byggeudgift: 50 mill.
 Rådgivningstype: Delt rådgivning

Beskrivelse: Ingeniørrådgivning i forbindelse med opførelse af aulabygning og ny klassefløj til Boesagerskolen. Den nye aulabygning blev opført hvor skolens tekniske hovedforsyning var placeret, hvilket krævede særlige ingeniørmæssige kompetencer.

Endvidere energireoveringsarbejder af tekniske installationer i tandklinik og svømmehal samt renovering af skolekøkken og facader. Ingeniørrådgivning omfatter bærende konstruktioner, ventilation, VVS-, el- og IT-installationer samt CTS-, alarm- og belysningsanlæg.

Brugersamarbejde indgår i opgaven. Skolen var i drift under byggesagen.



Projekt: **STENGÅRDS SKOLE, GLADSAXE**

 Bygherre: Gladsaxe Kommune
 Rådhus Allé
 2860 Søborg

 Areal: Tilbygning ca. 250 m². Ombygning ca. 400 m².

Periode: 2009-2010

Byggeudgift: 15 mill.

Rådgivningstype: Underrådgivning

Entrepriseform: Hovedentreprise

Omfang: Ingeniørrådgivning i forbindelse med ombygning og udvidelse af Stengårds Skole. Udvidelse omfatter blandt andet "Kreacenter" og "Mediatek" samt køkken og kantine.

Skolen var i drift under byggesagen. Rådgivningen udføres i tæt samarbejde med Gladsaxe kommune.


 Projekt: **TAASTRUP REALSKOLE**

 Bygherre: Taastrup Realskole
 Elme Allé 17-21
 2630 Taastrup

Kontaktperson: Serviceleder Allan Lind

 Areal: Tilbygning ca. 80 m². Ombygning ca. 200 m².

Periode: 2009-2013

Byggeudgift: 5 mill. kr.

Rådgivningstype: Delt rådgivning

Beskrivelse: Ingeniørrådgivning i forbindelse med udbygning af SFO-afsnit samt ombygning af gymnastiksal.

Ingeniørrådgivning omfatter bærende konstruktioner, VVS- og elinstallationer samt belysningsanlæg. Energirenovering af tag og facader. Brugersamarbejde indgår i sagen. Skolen var i drift under byggesagen.



sted

Helhedsplan STENO DIABETES CENTER COPENHAGEN

Bygherre: Region Hovedstaden,
Herlev og Gentofte hospitaler
År: 2016

Anlægssum: 20. mio kr
Størrelse: 7000 kvm

Referenceperson: Anette Madsen
Anette.Madsen@regionh.dk

Ydelse: STED har udarbejdet konkurrenceforslag
i 2016 og fortsætter som bygherrerådgiver og
designansvarlig for landskab frem til
projektets afslutning i 2020

Samarbejde: Vilhelm Lauritzen Arkitekter,
Mikkelsen arkitekter og COWI



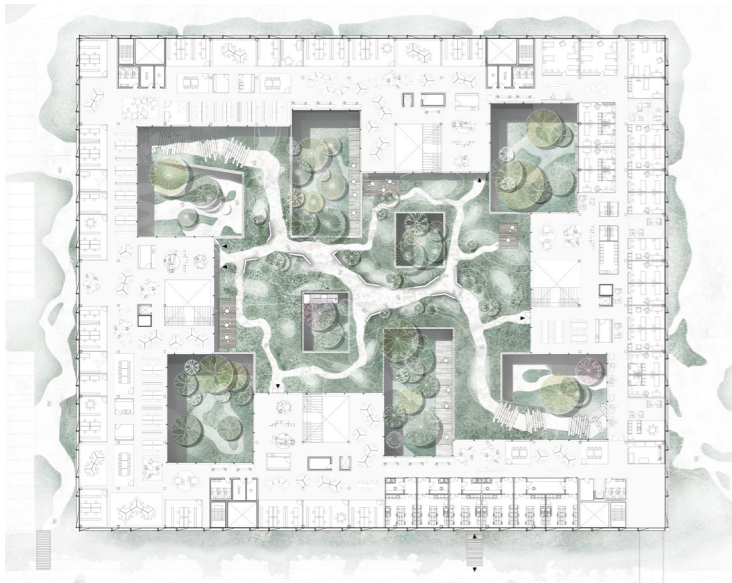
I slutningen af 2020 åbner det nye Steno Diabetes Center Copenhagen - SDCC - i tilknytning til Herlev Hospital. Det 18.000 kvadratmeter store byggeri vil behandle 11-13.000 patienter årligt i alle aldersgrupper. Vi har med dette forslag til SDCC ønsket at skabe en bygning, der favner naturen, den mangfoldighed, som livet udgør og et hus, der i kraft af sin skala, materialitet sætter mennesket i centrum.

Diabetes er en sygdom, der ikke kan helbredes med en simpel kur - det er en sygdom, der ofte kræver en radikal livsstilsændring. Det nye SDCC skal derfor være et sted, der inviterer og motiverer diabetikere til en ændret livsstil.

Nærheden og oplevelsen af natur giver følelsen af velvære, glæde og sundhed. Naturen rummer derfor nogle særlige potentialer i arbejdet med SDCC, og af den grund skal landskabet indgå som en integreret del af bygningen. Når man træder ind i SDCC er det som at træde ind i et stort landskab, hvor man bevæger og opholder sig i trækroneerne - i selskab med den store åbne himmel, lys og luft.

Bevægelseslandskabet er et åbent mulighedsrum, der tilbyder behagelige opholdsmuligheder, hvor man kan trække sig tilbage, finde ro, stilhed og fordybelse. Bevægelseslandskabet er det store, åbne, landskab, der strækker sig henover, igennem, op og ned, frem og tilbage og på tværs af bygningskroppen. Bevægelseslandskabet er det bløde og bølgende landskab, der med sit kurvede terræn af små bakker og dale stimulerer og inviterer til bevægelse, og opdagelse både i det helt nære og i form af tre større loops, som alle inbyder til oplevelser af forskellig længde og karakter.

Bevægelseslandskabet indbyder til sanselige oplevelser - her kan man bevæge sig op og ned, henover og under, forbi og igennem. Blive pirret til at bevæge sig og inspireret til at dufte og smage de mange spiselige planter. Beplantning og terræn differentieres i tæthed og fylde, så det skaber små nicher og kroge, hvor man kan gå på opdagelse og opholde sig alene samt et større åbent fællesrum i landskabets centrum, hvor uformelle møder og samvær kan opstå.



sted

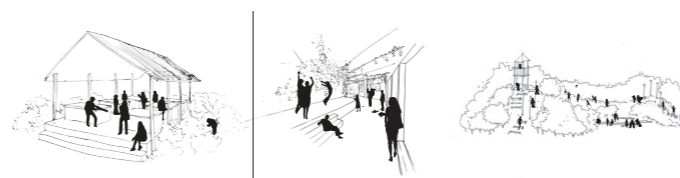
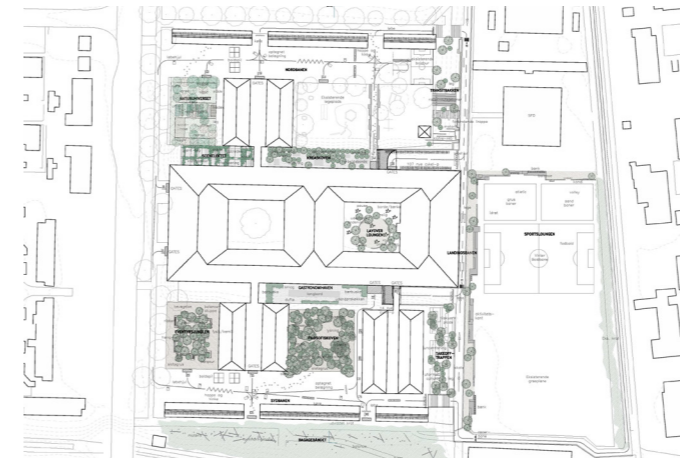
Tre skolegårde i Dragør DE ÅBNE SKOLEGÅRDE

Bygherre: Dragør Kommune
År: 2016

Anlægssum: 8,5 mio kr.
Størrelse: 10.000 kvm

Referenceperson: Hanna Rehling
hannar@dragoer.dk

Ydelse: Sted har i efteråret 2016 udarbejdet
dispositionsforslag og fortsætter
som bygherrerådgiver og
designansvarlig frem
til projektets afslutning i 2018



Dragør Kommune har bedt STED om at udarbejde forslag til renovering af tre skolegårde med særlig fokus på at integrere leg, læring og bevægelse i udearealerne. Forud for arbejdet med hver af de tre skolegårde i Dragør, har STED faciliteret en længere inddragelses- og samskabelsesproces for kommunen.

Visionen er, at skolegårdene skal være steder, der øger tilgængeligheden til det omkringliggende landskab, og som indgår naturligt i byens andre rum og skaber en relation til det omkringliggende bysamfund, med aktiviteter der binder skole og by sammen. Skolegårdene skal understøtte en helhedsorienteret undervisning, der inddrager, udnytter og udvikler de iboende potentialer, hvor virkelighedens uforudseelighed og tilfældighed skaber nysgerrighed og motivation for læring.

Visionen er, at skolegårdene skal kunne fungere som nye og alternative undervisningsrum, hvor eleverne kan eksperimentere, ideudvikle, bygge og problemløse på nye og anderledes måder. De åbne skolegårde skal invitere til leg, bevægelse og læring i grønne oplevelsesrum, som appellerer til nysgerrigheden og sanserne.

De åbne skolegårde fungerer som læringslandskaber der har rumlig og æstetisk kvalitet - både når det bliver brugt, og når det ikke bliver brugt. Ved at tænke projektet som et landskab frem for en møblering, sikrer man et robust projekt, der netop i kraft af sin store fleksibilitet appellerer bredt og er multifunktionelle læringsrum, der både kan skabe store, åbne rammer for plenumaktivitet og mindre nicher og rum til ophold og fordybelse. Læringslandskaberne er rammerne for en grøn oplevelse, der inviterer til både bevægelse og ophold og muligheder for motion og samvær.

Læringslandskaberne skal skabe tætte forbindelser mellem skolernes indvendige og udvendige læringsmiljøer gennem fleksible og foranderlige udearealer. De åbne skolegårde skal indgå i Dragørs andre ruter og bylandskabet. Det er vigtigt, at de understøtter trivsel, indlæring og udvikling, og at man i læringslandskaberne har mulighed for at undervise tværfagligt og at udearealerne understøtter potentialet i en aktivitetsbaseret undervisning og i at undervise i fænomener i stedet for fag.

6. TRO & LOVE ERKLÆRING

Projektkonkurrence
Ny folkeskole i Skærbæk

Tro og love erklæring om ubetalt, forfalden gæld til det offentlige og opfyldelse af Udbudslovens § 135

Gæld til det offentlige, udbudslovens § 135, stk. 3

I henhold til udbudslovens § 135, stk. 3 skal en ordregiver udelukke en ansøger eller en tilbudsgiver, der har ubetalt, forfalden gæld til det offentlige, der overstiger kr. 100.000. Ved gæld til det offentlige forstås skatter, afgifter samt bidrag til sociale sikringsordninger i henhold til lovgivningen i Danmark eller det land, hvor tilbudsgiver er etableret.

Det erklæres hermed, at virksomhedens ubetalte, forfaldne gæld til det offentlige på tilbudstidspunktet udgør kr.: 0,00

Supplerende oplysninger ved gæld over 100.000 kr., jf. udbudslovens § 135, stk. 4

Der er stillet sikkerhed for betaling af den del af gælden, der overstiger 100.000 kr. Dokumentation herfor er vedlagt erklæringen, som bilag nr. _____.

Ja	nej
<input type="checkbox"/>	<input type="checkbox"/>

Der er den _____ (dato) indgået aftale med inddrivelsesmyndigheden om en afviklingsordning og denne ordning er overholdt på tilbudstidspunktet.

Dokumentation herfor er vedlagt erklæringen, som bilag nr. _____.

Ja	nej
<input type="checkbox"/>	<input type="checkbox"/>

Udelukkelsesgrunde i henhold til udbudslovens § 135, stk. 1, nr. 1- 6

Det erklæres på tro og love, at tilbudsgiver ikke er omfattet af de i Udbudsdirektivets § 135, stk. 1, nr. 1-6 udelukkelsesgrunde:

1. deltagelse i en kriminel organisation
2. bestikkelse
3. svig som omhandlet i artikel 1 i konventionen om beskyttelse af De Europæiske Fællesskabers finansielle interesser
4. terrorhandlinger
5. hvidvaskning af penge eller finansiering af terrorisme
6. børnearbejde og menneskehandel

Underskriftforhold

Erklæringen afgives på vegne af ansøger af nedenstående person, som med sin underskrift:

1. bekræfter at være bemyndiget til at afgive erklæringen
2. på tro og love bekræfter korrektheden af oplysningerne i erklæringen, og
3. giver samtykke til, at ordregiver må kontrollere oplysningerne i erklæringen hos de relevante myndigheder.

1.	Virksomhedens navn:	Vilhelm Lauritzen Arkitekter A/S
2.	Adresse:	Sundkaj 9, 1.tv.
3.	Postnummer, by:	2150 Nordhavn
4.	CVR.nr.	25518349

15.05.2017



Dato

Navn, titel og underskrift

Projektkonkurrence
Ny folkeskole i Skærbæk

Tro og love erklæring om ubetalt, forfalden gæld til det offentlige og opfyldelse af Udbudslovens § 135

Gæld til det offentlige, udbudslovens § 135, stk. 3

I henhold til udbudslovens § 135, stk. 3 skal en ordregiver udelukke en ansøger eller en tilbudsgiver, der har ubetalt, forfalden gæld til det offentlige, der overstiger kr. 100.000. Ved gæld til det offentlige forstås skatter, afgifter samt bidrag til sociale sikringsordninger i henhold til lovgivningen i Danmark eller det land, hvor tilbudsgiver er etableret.

Det erklæres hermed, at virksomhedens ubetalte, forfaldne gæld til det offentlige på tilbudstidspunktet udgør kr.: ____0,00 kr. _____

Supplerende oplysninger ved gæld over 100.000 kr., jf. udbudslovens § 135, stk. 4

Der er stillet sikkerhed for betaling af den del af gælden, der overstiger 100.000 kr. Dokumentation herfor er vedlagt erklæringen, som bilag nr. ____.

Ja	nej
<input type="checkbox"/>	<input type="checkbox"/>

Der er den _____ (dato) indgået aftale med inddrivelsesmyndigheden om en afviklingsordning og denne ordning er overholdt på tilbudstidspunktet.

Dokumentation herfor er vedlagt erklæringen, som bilag nr. ____.

Ja	nej
<input type="checkbox"/>	<input type="checkbox"/>

Udelukkelsesgrunde i henhold til udbudslovens § 135, stk. 1, nr. 1- 6

Det erklæres på tro og love, at tilbudsgiver ikke er omfattet af de i Udbudsdirektivets § 135, stk. 1, nr. 1-6 udelukkelsesgrunde:

1. deltagelse i en kriminel organisation
2. bestikkelse
3. svig som omhandlet i artikel 1 i konventionen om beskyttelse af De Europæiske Fællesskabers finansielle interesser
4. terrorhandlinger
5. hvidvaskning af penge eller finansiering af terrorisme
6. børnearbejde og menneskehandel

Underskriftforhold

Erklæringen afgives på vegne af ansøger af nedenstående person, som med sin underskrift:

1. bekræfter at være bemyndiget til at afgive erklæringen
2. på tro og love bekræfter korrektheden af oplysningerne i erklæringen, og
3. giver samtykke til, at ordregiver må kontrollere oplysningerne i erklæringen hos de relevante myndigheder.

1.	Virksomhedens navn:	Holmsgaard a/s Rådgivende ingeniører
2.	Adresse:	Irlandsvej 5
3.	Postnummer, by:	2300 København S
4.	CVR.nr.	19479641

01.06.2017

Henrik Holmsgaard, Direktør

Dato

Navn, titel og underskrift

Projektkonkurrence
Ny folkeskole i Skærbæk

Tro og love erklæring om ubetalt, forfalden gæld til det offentlige og opfyldelse af Udbudslovens § 135

Gæld til det offentlige, udbudslovens § 135, stk. 3

I henhold til udbudslovens § 135, stk. 3 skal en ordregiver udelukke en ansøger eller en tilbudsgiver, der har ubetalt, forfalden gæld til det offentlige, der overstiger kr. 100.000. Ved gæld til det offentlige forstås skatter, afgifter samt bidrag til sociale sikringsordninger i henhold til lovgivningen i Danmark eller det land, hvor tilbudsgiver er etableret.

Det erklæres hermed, at virksomhedens ubetalte, forfaldne gæld til det offentlige på tilbudstidspunktet udgør kr.: 0,-

Supplerende oplysninger ved gæld over 100.000 kr., jf. udbudslovens § 135, stk. 4

Ja	nej
<input type="checkbox"/>	<input type="checkbox"/>

Der er stillet sikkerhed for betaling af den del af gælden, der overstiger 100.000 kr. Dokumentation herfor er vedlagt erklæringen, som bilag nr. _____.

Ja	nej
<input type="checkbox"/>	<input type="checkbox"/>

Der er den _____ (dato) indgået aftale med inddrivelsesmyndigheden om en afviklingsordning og denne ordning er overholdt på tilbudstidspunktet.

Dokumentation herfor er vedlagt erklæringen, som bilag nr. _____.

Udelukkelsesgrunde i henhold til udbudslovens § 135, stk. 1, nr. 1- 6

Det erklæres på tro og love, at tilbudsgiver ikke er omfattet af de i Udbudsdirektivets § 135, stk. 1, nr. 1-6 udelukkelsesgrunde:

1. deltagelse i en kriminel organisation
2. bestikkelse
3. svig som omhandlet i artikel 1 i konventionen om beskyttelse af De Europæiske Fællesskabers finansielle interesser
4. terrorhandlinger
5. hvidvaskning af penge eller finansiering af terrorisme
6. børnearbejde og menneskehandel

Underskriftforhold

Erklæringen afgives på vegne af ansøger af nedenstående person, som med sin underskrift:

1. bekræfter at være bemyndiget til at afgive erklæringen
2. på tro og love bekræfter korrektheden af oplysningerne i erklæringen, og
3. giver samtykke til, at ordregiver må kontrollere oplysningerne i erklæringen hos de relevante myndigheder.

1.	Virksomhedens navn:	STED ApS
2.	Adresse:	Vesterbrogade 20, 1. Th
3.	Postnummer, by:	1620 København V
4.	CVR.nr.	36543450

22.05.2017

Dato



Martin Hjerl, Landskabsarkitekt MDL, Partner

7. NØGLETAL OG EGENKAPITAL

S. 36

TEL.: +45 3945 0200
FAX : +45 3945 0202
CVR : 18 9679 01

BHA STATS-AUTORISERET REVISION A/S
TUBORGVEJ 32, DK-2900 HELLERUP
BHA-REVISION.DK

BHA :
REVISION

Vilhelm Lauritzen A/S
Sundkaj 9, 1.tv
2150 Nordhavn

Hellerup, den 30. maj 2016

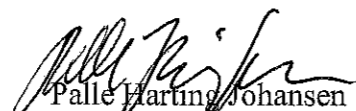
Erklæring om årsomsætning, resultat efter skat, egenkapital, soliditetsgrad og likviditetsgrad

I henhold til aftale skal vi bekræfte, at selskabets årsomsætning, resultat efter skat, egenkapital, soliditetsgrad og likviditetsgrad har udgjort nedenstående ifølge de af os revidere årsregnskaber i hele tusinde kroner.

	Omsætning	Resultat efter skat	Soliditets- grad	Likviditets- Grad	Egen- Kapital
2013	51.862	5.000	10%	110%	6.184
2014	49.628	4.268	13%	113%	6.252
2015	57.085	7.212	11%	110%	6.065

Med venlig hilsen

BHA Statsautoriseret Revision A/S


Palle Harting Johansen
statsautoriseret revisor

7. PROFESSIONAL ANSVARSFORSIKRING

S. 37



DANSKE ARK Professionel ansvarsforsikring

Forsikringscertifikat

Det bekræftes hermed, at der for nedennævnte forsikringstager, tilknyttet DANSKE ARK er tegnet professionel ansvarsforsikring, som er i kraft i henhold til policens vilkår og betingelser.

Dette certifikat er udelukkende udstedt som information og giver ingen rettigheder til ihændehaver. Certifikatet forbedrer, udvider eller ændrer ikke dækningen på ovennævnte police.

Forsikringstager

Policenummer	:	DANSKE ARK - 209730.37579-1
Forsikringsperiode	:	01-01-2017 - 31-12-2017
Dækning	:	DANSKE ARK Professionel ansvarsforsikring
Forsikringstager	:	Vilhelm Lauritzen AS Sundkaj 9, 1. tv., 2150 Nordhavn
CVR nr.	:	25518349
Geografisk område	:	Hele verden excl. USA og Canada

Dækning

Professionel ansvar	:	Dækningssum ting- og formueskade	Kr.	10.000.000	pr. år
		Dækningssum personskade	Kr.	12.500.000	pr. år
		Selvrisko	Kr.	100.000	pr. skade
Erhvervsansvar	:	Erhvervsansvar	Kr.	10.000.000	pr. år
		Selvrisko	Kr.	0	pr. skade

Udstedt

Dato	:	05-01-2017
Udstedt af	:	HDI Danmark, Indiakaj 6, 1.sal, 2100 København Ø Rasmus Jørgensen, Head of Liability





**HOLMS
GAARD**[®]
rådgivende ingeniører

**VILHELM
LAURITZEN**
arkitekter

Fra: Sune Bundesen [sb32@toender.dk]
Til: Sune Bundesen [sb32@toender.dk]
Sendt dato: 08-06-2017 15:51
Modtaget Dato: 08-06-2017 15:51
Vedrørende: Casa arkitekter
Vedhæftninger: 0. Anmodning_forside.pdf
1. Ny skole i Skærbæk_følgobrev_endelig udgave.pdf
2. Firmainformationer.pdf
3. Organisationsdiagram.pdf
4. CV_samlet team.pdf
5. Referencer.pdf
6. Fælles tro- og love erklæring.pdf
7. _8Nøgletal, ansatte samt forsikring.pdf
1. Frederiksgård Skole.pdf
2. islingeskolen.pdf
3. Thurøskole.pdf
4. Svend Gøngeskolen.pdf
5. nyborg gymnasium.pdf
6. Spiralen.pdf
7. HG Rask.pdf
8. 170606 Reference ark MOVE SOSU skolen Esbjerg.pdf
9. 170606 Reference ark MOVE Leg i Viborg.pdf
10. 170606 Reference ark MOVE Realskolen.pdf
11. Datablad BGI (1).pdf
12. Aktivitetscenter Hindsgavl.pdf
image001_14861.jpg
image002_12440.jpg

Venlig hilsen

Sune Bundesen
Bygningskonsulent
Team Ejendomme
Teknik og Miljø

Tønder Kommune
Wegners Plads 2 - 6270 Tønder
Tlf. +45 74 92 92 86 - Mobil +45 61 36 20 82 - E-mail: sb32@toender.dk
Web: www.toender.dk - Facebook: www.facebook.dk/toenderkom





Bruttoetageareal: ca. 500 m²
Anlægssum: ca. kr. 13 mio. ekskl. moms
Bygherre: Middelfart Kommune
Arkitekt/totalrådgiver: AART a/s
Samlet ingeniørprojekt og byggeledelse - 2009-2012
Referenceperson: projektleder Merete Nørgaard, Middelfart Kommune

Middelfart Kommune udskrev i efteråret 2009 en arkitekt-konkurrence om et nyt informationscenter i Hindsgavl Dyrehave. Ud af 26 ansøgere blev tre totalrådgivere prækvalificeret til at udarbejde konkurrenceprojekt, og bygherren udpegede forslaget fra AART og Rønslev som det mest visionære.

Bygherrens og rådgivernes vision er at skabe et markant fyrtårnsprojekt indenfor integreret energidesign og ansvarligt byggeri i bredeste forstand. Huset er opført i den nye bygningsklasse 2020, og ved hjælp af alternative energiformer som jordvarme og solceller gøres huset på årsbasis skal energineutralt.

Energi og bæredygtighed

AART og Rønslev er to unge, dynamiske tegnestuer og har skabt en fleksibel projektgruppe, som i bogstaveligste forstand har arbejdet integreret med bygningens energidesign. AART er den kunstneriske og kreative kraft, mens Rønslevs primære opgave har været at analysere og optimere bygningens energi-profil. Bygningens teoretiske energiforbrug er fulgt nøje i processen, og der er anvendt og drøftet et utal af både nye og kendte løsninger for at skabe et projekt, der forventeligt kommer til at danne forbillede for bygninger med spændende arkitektur og minimalt energiforbrug.

I projektgruppen er ikke kun tænkt i optimering af energiforbrug men også i bæredygtigt byggeri i en bredere forstand. Efter hver fase er projektet granske mht. miljømæssige aspekter.

Byggeriet er tildelt en pris ved Energy Efficiency Best of Awards, afholdt af Saint Gobain / ISOVER i Dublin 2014. Begrundelsen er den arkitektonisk vellykkede integration af en lang række lavenergiløsninger.

Bygningen er hovedsageligt i opført i naturmaterialer, og alle materialevalg er velovervejede og dokumenterede.

I forbindelse med projektet har Rønslev deltaget i foredrag og erfaringsudveksling i Miljøforum Fyn, hvor temaer som "kemikalier og afgangning i byggeriet" og "bæredygtig projektering" er behandlet.

Konstruktioner og installationer

Rønslev har haft ansvaret for projektering af konstruktioner og installationer. Husets funktion kombineret med en udfordrende arkitektur og skrappe energikrav gjorde projekteringen til en spændende og kompliceret proces, hvor alle faggrupper arbejdede tæt sammen for at få det hele til at gå op i en højere enhed. Rønslevs erfarne og uddannede projektledere har været tovholdere for koordinering og kommunikation i den interne projektorganisation.

Byggeledelse

Byggeriet er udført i hovedentreprise med Rønslev som bygherrens byggeleder. H. Skjøde Knudsen blev efter licitation valgt som hovedentreprenør. Byggeriet er opstartet i efteråret 2011 og afleveret i efteråret 2012.



Bruttoetageareal: ca. 11.000 m²

Anlægssum: ca. kr. 100 mio. ekskl. moms

Bygherre: Bjerre Gymnastik- & Idrætsefterskole

Flere total- og hovedentrepriser

Bygherrerådgivning, ingeniørprojekt, byggeledelse og tilsyn - 2009-2014

Referenceperson: forstander Troels Ross, BGI

Bjerre Gymnastik- og idrætsefterskole har i årene 2009-2014 gennemført en stor udvidelse og således fordoblet elev-kapaciteten.

Udvidelsen er gennemført som flere byggesager med Rønslev som ingeniør og eneste gennemgående samarbejdspartner for bygherren på alle sagerne. For

63 elevboliger og undervisningslokaler

A/S Dansk Halentreprise har som totalentreprenør med Rønslev som underrådgiver opført to bygninger med bærende betonelementdæk og – vægge i hhv. to og tre etager. Den ene bygning indeholder 63 elevboliger, mens den anden anvendes til undervisning.

Kontorer og forstanderbolig

Oven på undervisningsbygningen er opført en bygning på yderligere to etager indeholdende kontorer og forstanderbolig. Bygningen, som er opført i hovedentreprise af Åstrup Maskinsnedkeri a/s efter Rønslevs udbud, har et bærende system af trækonstruktioner. Bærelinjerne i den øverste bygning matcher ikke umiddelbart den nederste, så Rønslev har projekteret et bærende system, der gør det muligt at fordele vægten på tagfladen på en måde, så kræfterne kan forløbe optimalt ned gennem bygningen. Forstanderboligens arkitektur er helt unik med flere hundrede kvadratmeter tagterrasser i to niveauer. Rønslev har arbejdet som totalrådgiver for bygherren på denne byggesag og har varetaget alle ingeniørfag, arkitektudlæsninger (udlagt til underrådgiver) samt byggeledelse og tilsyn.

Spisesal

Den nye spisesal er opført som et præfabrikeret modulbyggeri med bærende trækonstruktioner på brøndfundamenter. DesignModul as har i totalentreprise bygget spisesalen på fabrik og efterfølgende monteret den

i Bjerre. Rønslev har udarbejdet udbudsmateriale for bygherren og efterfølgende arbejdet som underrådgiver for DesignModul as på denne byggesag.

Opvisningshal og træningshal

De førnævnte bygninger er opført i 2009. I 2011 er opført en opvisningshal dimensioneret til 2500 personer samt en træningshal med indskudt dæk til fitnessstræning og dansesal. Opvisningshallen er opført i høj konsekvensklasse, og tribuner er dimensioneret for rytmisk personlast. Det overordnede, bærende system er udført i stålkonstruktioner, mens indskudte dæk er udført som betonelementer, og tribuner er udført som præfabrikerede trækonstruktioner. Idrætshallerne er opført af A/S Dansk Halentreprise i totalentreprise med Rønslev som underrådgiver.

Kantine, undervisning og elevboliger i 6 etager

I 2013-2014 har BGI Akademiet opført en 6 etagers bygning op ad de eksisterende. Bygningen er blevet til i det sædvanlige gode samarbejde mellem bygherre, totalentreprenøren Dansk Halentreprise og ingeniør Rønslev. Den store udfordring har været at stabilisere og fundere den nye, høje bygning så tæt på de eksisterende. Der blev tillige fundet blød bund, men på trods af udfordringerne er tidsplanen overholdt, og bygherrens høje kvalitetskrav efterlevet.

Alle udvidelserne er blevet til i et særdeles godt og fleksibelt samarbejde mellem bygherre, entreprenører og rådgivere med Rønslev som den gennemgående rådgiver på alle byggesagerne. Alle byggesagerne er forløbet gnidningsfrit og til stor tilfredshed for bygherren, bedst bevist ved gentagne optagelser af samarbejdet

REALSKOLEN

Projekt: Realskolen Esbjerg

Udarbejdet: 2014

Status: Udført

Entreprisenum: 1.3 mil.

Bygherrer: Realskolen Esbjerg kontakt Lene Holm Sørensen

Samarbejdspartnere: Ingeniør'ne til udbud og tilsyn og Ida Marie Lebech kunstner

Ydelser: Brugerproces med elever og lærer, design fra dispositionsforslag til æstetisk tilsyn

Nøgleord: Leg og læring kombineret med en bæredygtig tilgang til stedets ressourcer. Skabe et lege landskab der taler til såvel pigernes som drengenes behov, hvor kunst bliver en integreret del af designet.



paller, bold og kunst = masser af sjov og læring

fra cykelskur til "Abeland"
upcycling af gl. cykelskur

LEG I VIBORG

Projekt: Udviklingsplan for mere leg i Viborg Kommune

Udarbejdes: 2017-

Status: Processen med borger og forvaltninger er i gang

Entreprisesum: ukendt

Bygherrer: Viborg Kommune

Samarbejdspartnere: Dorte Vind Pædagoisk udviklings konsulent

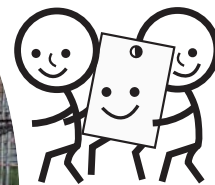
Ydelser: Procesfacilitator, designere og fremtidsforkere

Kontaktperson: Lotte Kunstmann, Viborg Kommune

Det endelige dokument forventes politisk godkendt februar 2018. Og er et studie i legens natur og hvordan legen kan integreres i vores skoler, byer, landskab og bygninger.



LæringsClips leg og læring med udenfor, "high touch"



Fra kirkegård til aktivt byrum fuld af leg i Esbjerg v. MOVE



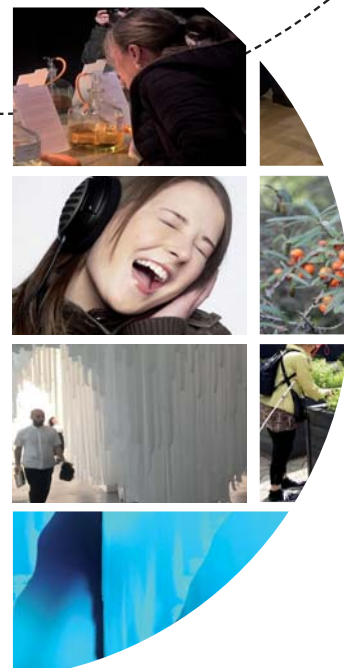
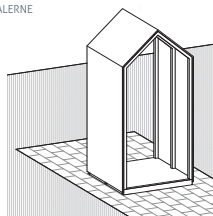
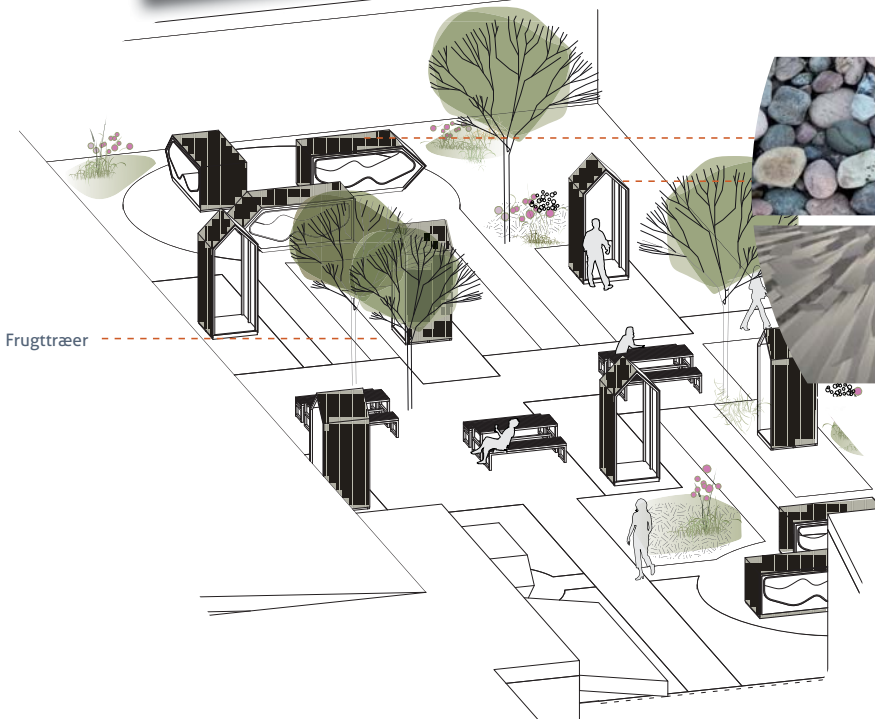
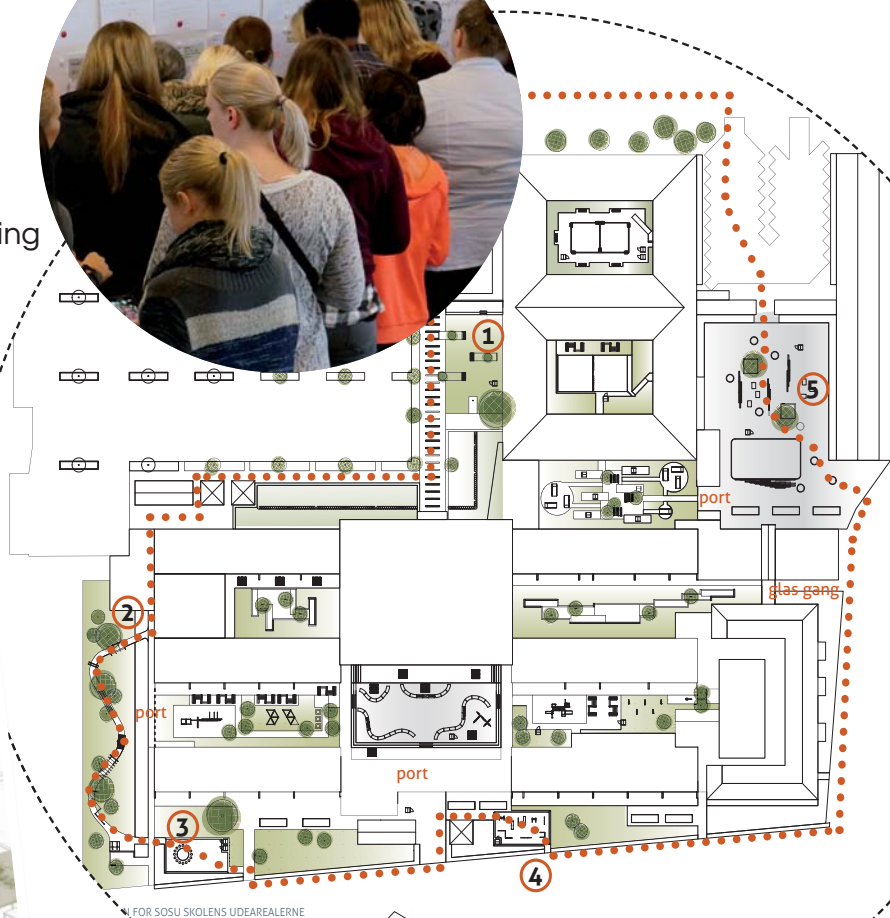
Fra tørrestativ til leg Afd. 1 i Esbjerg v. MOVE

SOSU SKOLEN I ESBEJRG

Projekt: Læring og bevægelse
 Udarbejdet: 2015- (kører stadig)
 Status: Fase1 under opførelse
 Entreprisesum: 13 millioner
 Bygherrer: SOSU skolen Esbjerg
 Ydelser: Proces, design og projektering
 Kontaktperson: Lisbeth Nørgaard

Med afsæt i kroppen og de 6 sanser, skabes der rammer udenfor som kan stimulere og understøtte læringen. Der er ligeledes tænkt en lærings app eller lærings clips ind i projektet.

Elever og lære en aktiv del af processen.



Visionen er at skabe nye aktivitets områder som bliver en naturlig forlængelse af SOSU skolens indre landskab og underbygger uddannelsen på flere niveauer.

HG RASK IDRÆT

IDRÆTSANLÆG OG FITNESSAFDELING

CASA
ARKITEKTER



Sted: **Næstved**

Bygherre: **Herlufsholm Gymnastikforening**

Projekt: **Dispositionsforslag**

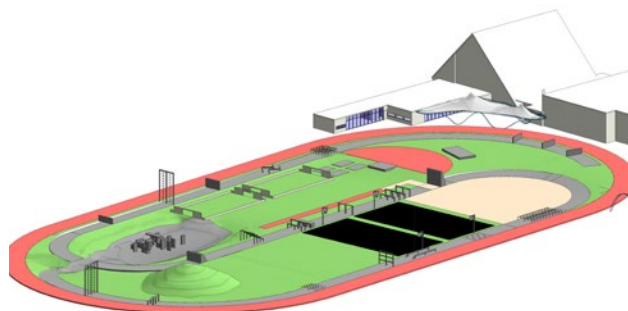
Sagsbudget: -

Areal: **Løbebane, sportsbaner, fitnesscenter mm.**

Udført: **2015**

Kontakt: **Philip Green**

tlf: 2162 3040, philip@hg-ic.dk



Forhindringsbanen er bygget til at opfylde kravene til den officielle militære forhindringsbane, suppleret terrænregulering. Banen er 500 meter lang, og her integreret i nogle af de omkringliggende aktiviteter og baner. Forhindringsbanen flyder sammen med volleyområdet og parkourparken, og ender ud i holdtræningsområdet, hvor man kan få pusten igen. Forhindringerne på banen er udført, så det enten ligner, eller faktisk er af naturlige materialer, som træ eller klippe.

Fitnessafdelingen indrettes i det eksisterende conferencecenter. Der opbygges 3 sammenhængende fitnessrum. Sammenlægningen sker med skyldig hensynstagen til bygningens statiske system. Facaderne mod idrætspladsen foreslås ændret til sammenhængende foldedørssystemer således, at der kan åbnes helt op mod det fri.

Det trekantede område mellem det nye fitnesscenter, hallen og idrætsanlægget overdækkes med en tekstiloverdækning. Overdækningen bæres af et stålsystem, der samtidig fungerer som et stort træningsredskab, hvor armgang, armhævninger, klatring mm. foregår naturligt.

Fitnessområdet uden for fitnesslokalerne under overdækningen fungerer som cross-fit område samt en form for pit-stop på løbebanen. Overdækningen bliver oplyst indefra af farvet lys. Aktivitetsniveauet i Fitnessrummet omsættes til lysstyrken i de farvede lys - så man på afstand kan se, når der virkelig er gang i den.



SPIRALEN

BEVÆGELSESHUS I KALUNDBORG

CASA
ARKITEKTER



Sted: **Kalundborg**

Bygherre: **Kalundborg Kommune**

Projekt: **Totalrådgivning**

Sagsbudget: **45,6 mill. kr**

Areal: **2608 m²**

Udført: **2014-15**

Kontakt: **Jane Hald Christiansen**

tlf: 5953 4526, jane.hald@kalundborg.dk

Totalrådgivning ved projektering og opførelse af SPIRALEN, bevægelseshus i Kalundborg, på basis af skitseret forslag fra Mutoxia. Byggesagen omfatter opførelse af nyt bevægelseshus i 4 niveauer samt tagetage og udenomsarealer. Skitseforslaget blev beskrevet således af Mutoxia:

Bevægelseshuset Spiralen er i form og materialer inspireret af den lokale arkitektur og bakkedandskab, hvor især Skolen på Herredsåsens nyligt opførte bygninger fremhæver sig ved deres landskabelige placering på bakkedraget og deres markante tagprofiler.

Spiralen er placeret i forlængelse af skolebygningernes fritliggende volumener, så de tilsammen ligger som perler på en snor, og giver et sammenhængende arkitektonisk udtryk i det bakkede landskab, samt en effektiv bevægelsesrute mellem skole og hus. Husets ekspressive volumen skruer sig op ad det bakkede landskab i en elegant bevægelse, som skaber et gavlmotiv beslægtet med skolens facader.

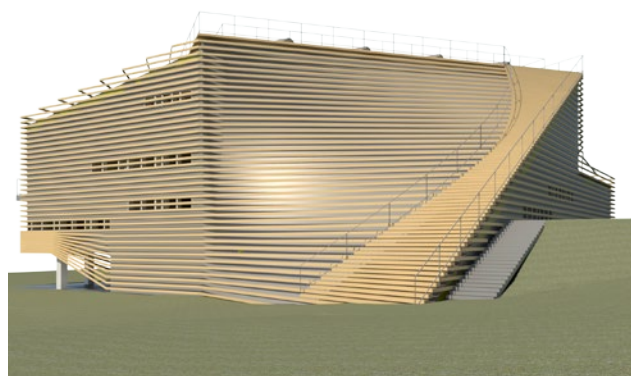
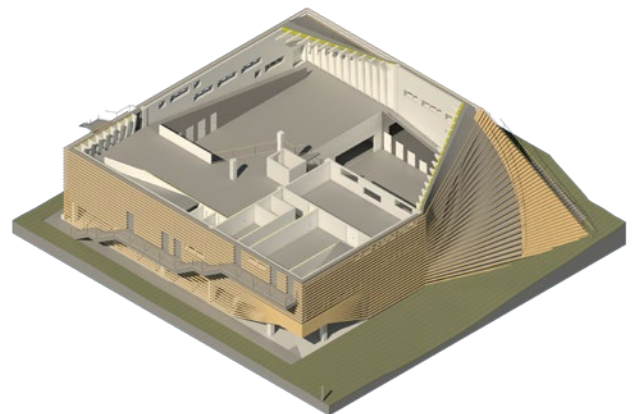
De markante bakkedrag på åsen har givet inspiration til den landskabelige trappefacade på bygningen.

Fra toppen af Bevægelseshuset har man en helt unik position til at skue ind over det historiske Kalundborg by og havn, med Kalundborg kirke som centralt pejlemærke, og til den anden side det bakkede istidslandskab.

CASA Arkitekter har haft til opgave at sikre at visionerne fra det tidligere skitseforslag fastholdes og detaljeres frem til hovedprojekt.

Byggeriet igangsat 2015.

946



NYBORG GYMNASIUM

CASA
ARKITEKTER



Sted: **Nyborg**

Bygherre: **Nyborg Gymnasium**

Projekt: **Totalrådgivning**

Sagsbudget: **42 mill.kr**

Areal: **1600m² tilbygning og 3000m² ombygning**

Udført: **2010-2013**

Kontakt: **Per Juul Larsen**

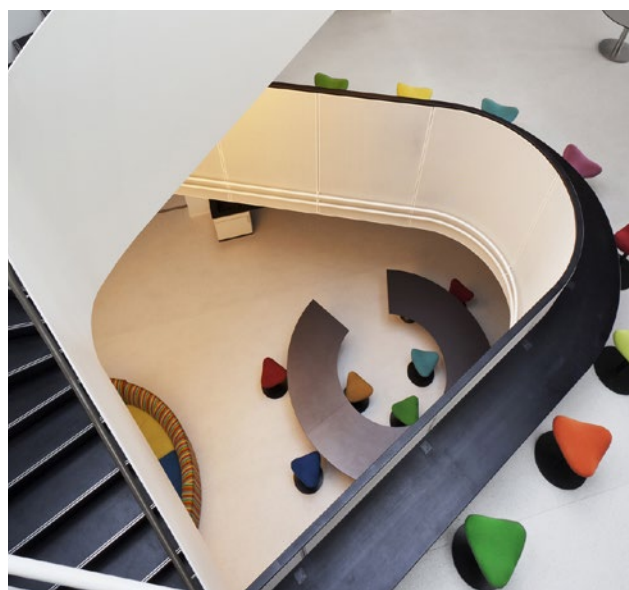
tlf: 6531 0217, pj@nyborg-gym.dk

På Nyborg Gymnasium har CASA Arkitekter bygget en helt ny sciencebygning samt renoveret en 3 etagers fløj.

Den nye sciencebygning placeres, på det skrånende areal, mellem festsalen og kosteleverne boligfløj. Tilbygningen omfatter 1.600 m². Tilbygningen består af 9 undervisningsrum, der udformes som individuelle "kuber". Kuberne forbindes via mellemarealer, der anvendes til ophold og studiearealer, placeret rundt om et atrium. Herover sidder et trekantet overlys. En lysende trappe spiralerer ned gennem rummet.

Adgangen til sciencebygningen kan ske i to niveauer: Når festsalen (i den gamle bygningsmasse) er tilgængelig, vil adgang kunne ske via festsalen i stueniveau. Når festsalen ikke er tilgængelig sker adgang fra parterreniveau fra den oprindelige fløj, bag om og under festsalens scenen. Begge adgange sker til et bredt trappeforløb, som også tænkes som et "siddemøbel". I forbindelse med dette nye trappeområde etableres en elevator.

Ombygningssarbejderne er foretaget således, at man, med skyldig hensyntagen til bygningens arkitekter og konstruktion, har skabt tidssvarende og attraktive rammer for elever, lærere og administration.



SVEND GØNGESKOLEN

Ombygning af indskolingsafsnit

CASA
ARKITEKTER



Sted: **Lundby**

Bygherre: **Vordingborg Kommune**

Projekt: **Totalrådgivning**

Sagsbudget: **ca. 11 mill. kr.**

Areal: **ca. 2500 m²**

Udført: **2015-2016 (Udført)**

Kontakt: **Lisbet Birk Andersen**

tlf: 5536 2433, lian@vordingborg.dk

På Svend Gøngeskolen indrettes indskolingsafsnit for et 2-spolet forløb fra 0. klasse til og med 3. klasse.

Løsningen er en helhedsorienteret omdisponering, hvor værkstedsfaciliteter knyttes tæt til de eksisterende undervisningslokaler.

I den gamle gymnastiksal dannes indskolingsafsnittets hjerte. Motion, bevægelse og samling sker på "bakken" som udfordrer eleverne til bevægelse og til at finde gode steder at ligge og læse, øve tabeller el. lign. Bakken kan anvendes som auditorium for fællessamlinger, opvisning, foredrag og lign.

En ny hovedindgang for indskolingen byder velkommen til en inde/ude sluse med garderober under bakken. Ovenlyskupler danner et livligt og inspirerende anderledes miljø, som igangsætter undervisningsdagen på en stimulerende måde.

De indre gårdrum indrettes således at det store rum stimulerer aktivitet, rytmik og bevægelse medens det mindre gårdrum inspirerer til ro og fordybelse.

Der er udført screening, som påviser behov for sanering i visse af de berørte områder for indskolingen.



**Dansk-tysk
musikskoledag
i Tønder
10. juni 2017**

THURØ SKOLE



Sted: **Thurø**

Bygherre: **Svendborg Kommune**

Projekt: **Totalrådgivning**

Sagsbudget: **50 mill. kr**

Areal: **6000 m²**

Udført: **2013 - 2015**

Kontakt: **Claus Jensen**

tlf: 6223 3346, claus.jensen@svendborg.dk

Thurø skole helhedsrenoveres. Skolen består af 12 forskellige bygninger fra forskellige tidsperioder. 2 af bygningerne nedrives – en gammel pavillonbygning (bygning 2), som har huset sløjdlokaler og en bygning fra 1969 (bygning 5). Sidstnævnte bygning var opført i facadeelementer med blottagte sø-sten, hvor alle øvrige bygninger mod gade er opført i røde tegl.

Ved projektets start er alle bygningerne blevet miljøscreenet. Resultatet viste markant forekomst af PCB, bly og asbest i alle de forventede bygningsdele. Dette resulterede i beslutningen om nedbrydning af bygning 5.

Hvor bygningen mod gade nedbrydes opføres en ny bygning med røde tegl. Murværket udføres med kopforbandt. Der udføres åbent fletmurværk i to felter, som den åbne opmuring fungerer som solskærmning mod syd.

Nybygningen er udformet som en moderne fortolkning af de to klassiske byskolebygninger, som den ligger imellem. Familieskabet viser sig b.l.a. i væggenes røde mursten, samt tredelingen af 1. salen. CASA arkitekter har undervejs stået for brugerinddragelsesprocessen via 3 workshops, hvor alle brugere, samt forældrerepræsentanter, har fået mulighed for, at komme med værdifulde input, til renovering og nybygning.

Alle bygninger er forud for ombygning blevet miljøsaneret på baggrund af specifikt saneringsudbud. Løsningen for hele skolens tilgængelighed sammenbindes i den nye helhedsplan i stueplan og på 1. sal. Udearealer renoveres og omdisponeres og vil indgå i skolens læringsmiljø. Nybyggeriet overholder BR 2015.

950



FREDERIKSGÅRD SKOLE

UDVIDELSE OG HELHEDSRENOVERING

CASA
ARKITEKTER



Sted: **København**

Bygherre: **Københavns Kommune**

Projekt: **Totalrådgivning**

Sagsbudget: **78 mio. kr**

Areal: **Ombygning 2990 m2 og tilbygning 950m2**

Udført: **2015 - 2018**

Kontakt: **Trine Gammelgaard**

Tilbygning og ombygning af bevaringsværdi skolebygning i København, Vanløse. Skolens fremtidige brugere er børn med fysiske og psykiske funktionsnedsættelser under Folkeskolelovens § 20 stk 2. Skolen er en kategori 4 skole, som er det mest vidtgående og specialiserede skoletilbud for børn i 0 - 10 klasse.

Den eksisterende bygningsmasse er udformet som en klassisk skole med lange gange og ligeligt fordelte klasseværelser, hvilket ikke var velegnet til de børn og unge.

Intentionen i projektet har været at skabe en skole, som tilgodeser elevernes særlige behov i undervisningsforløbet. Behovet for sammenhængende baselokaler med tilknyttede mindre rum, behovet for et rummeligt og aktivt disponeret gangareal som kan tilgodese elevernes fysiske aktivitet som at løbe på løbehjul og gyngle i gynger ophængt i loftet.

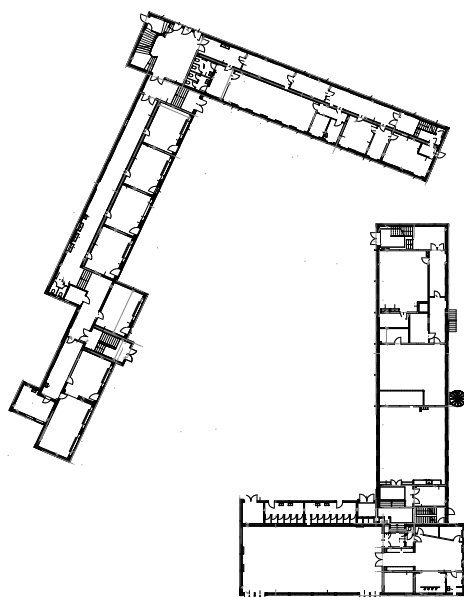
Det har derfor været vigtigt i disponeringen af den nye skole at nedlægge de eksisterende gangforløb, så de mange m2 kan optimeres og derudover etablere et nyt sammenbindende bygningsvolumen i den eksisterende skolegård.

Brugerne havde forud for tildeling af totalrådgiveropgaven været meget bekymrede over at skulle anvende en bevaringsværdig bygning med mange fysiske bindinger, smalle mørke gangarealer, et stort antal interne trapper osv. Derfor var glæden stor over den skitserede løsning hvor hovedgrebet, hvor børnenes interaktion og behov for alternativ ruter forbi hinanden, de rolige tilbagetrækningsrum i den tidligere gang og de akustiske og visuelle løsninger, som skaber ro for børnene. Den nye tilbygning sammenbinder etageniveauer via mindre rampeforløb og bygningsformen omkring gårdrummet sikrer at konflikter mellem børnene kan undgås.

Totalrådgivningen omfatter projekteringsledelse, IKT ledelse, sikkerhedskoordinering, byggeledelse, økonomistyring samt tilsyn. Sagen køres efter Københavns Kommunes "Byggeri til Drift" paradigme, hvilket igennem hele bruger- og projekteringsfasen sikrer evaluering af projektets beslutninger med henblik på fremtidig driftssikkerhed.

Udearealerne indgår også i helhedsløsningen: Udfør hver basisområde (2 undervisningslokaler + 2 suppleringslokaler) er der etableret et beskyttet uderum. Centralt i tilbygningen og for hele skolen giver det elipseformede gård/ haverum et rum til undervisning, rolig leg og samvær.

I beskyttede større arealer gives plads til boldspil m.v.



7. Nøgletal og egenkapital, CASA Arkitekter A/S:

Emne/år:	2016	2015	2014
Nettoomsætning:	14.287	12.186	14.567
Overskud, drift før skat:	212	12	-1.372
Egenkapital:	2.952	2.789	2.787
Balancesum:	8.609	7.289	7.417
Soliditetsgrad:	34,3	38,3	37,6

7. a. Antal ansatte fordelt på faggrupper, CASA Arkitekter A/S:

Medarbejderprofil/år:	2017	2016	2015
Arkitekter:	7, heraf 2 ledere	6, heraf 2 ledere	7, heraf 2 ledere
Bygningskonstruktører:	4, (heraf 1 leder)	5 (heraf 1 leder)	6(heraf 1 leder)
Adm. personale:	1	1	1
Service:	1	1	1
Praktikforløb,bygningskonstruktører:	2	2	2
I alt:	13 + 2 i praktik	13 + 2 i praktik	15 + 2 i praktik

8. Forsikringsforhold, CASA Arkitekter A/S:

Forsikringsselskab:

IF A/S, Stamholmen 159, Hvidovre

Produkt:

Professionel ansvarsforsikring

Policenummer:

SP 115 8833.2.1

Samlet forsikringssum pr. forsikringsår – Ting og formueskade:

2.500.000 DKK

Samlet forsikringssum pt. forsikringsår – Personskade:

12.500.00 DKK

Selvrisiko pr. begivenhed:

25.000 DKK

Hvor gælder forsikringen:

Norden

CASA Arkitekter A/S, Tro- og love erklæring

CASA Arkitekter A/S erklærer hermed på tro og love i henhold til Udbudslovens §135,3, at firmaet ikke har ubetalt forfalden gæld til det offentlige på over 100.000,00 DKK

Dato: 08.06.17

CASA Arkitekter A/S

Michelsensvej 50
5000 Odense C
Tlf. +45 44 09 25 20

Underskrift og evt. stempel.

MOVE Arkitektur ApS, Tro- og love erklæring

MOVE Arkitektur ApS erklærer hermed på tro og love i henhold til Udbudslovens §135,3, at firmaet ikke har ubetalt forfalden gæld til det offentlige på over 100.000,00 DKK

Dato: 08.06.17

MOVE

Underskrift og evt. stempel.

Rønslev råd. Ingeniører ApS, Tro- og love erklæring

Rønslev råd. Ingeniører ApS erklærer hermed på tro og love i henhold til Udbudslovens §135,3, at firmaet ikke har ubetalt forfalden gæld til det offentlige på over 100.000,00 DKK

Dato: 08.06.17

[Handwritten signature]

Underskrift og evt. stempel.

Esbjerg Ingeniørerne ApS, Tro- og love erklæring

Esbjerg Ingeniørerne ApS erklærer hermed på tro og love i henhold til Udbudslovens §135,3, at firmaet ikke har ubetalt forfalden gæld til det offentlige på over 100.000,00 DKK

Dato: 08.06.17

esbjerg
INGENIØRERNE

Underskrift og evt. stempel.

DBI, Tro- og love erklæring

DBI erklærer hermed på tro og love i henhold til Udbudslovens §135,3, at firmaet ikke har ubetalt forfalden gæld til det offentlige på over 100.000,00 DKK

Dato: 08.06.17

[Handwritten signature]

Underskrift og evt. stempel.

Ballinger Acoustics, Tro- og love erklæring

Ballinger Acoustics erklærer hermed på tro og love i henhold til Udbudslovens §135,3, at firmaet ikke har ubetalt forfalden gæld til det offentlige på over 100.000,00 DKK

Dato: 08.06.17

Ballinger Acoustics
Blomemøllevej 2E
5540 Ullerslev

[Handwritten signature]
Underskrift og evt. stempel.


Lisa Mikkelsen, Tro- og love erklæring


Lisa Mikkelsen erklærer hermed på tro og love i henhold til Udbudslovens §135,3, at firmaet ikke har ubetalt forfalden gæld til det offentlige på over 100.000,00 DKK

Dato: 08.06.17

[Handwritten signature]
Underskrift og evt. stempel.

Reference nr. 1 - bilag nr. 1	CASA Arkitekter A/S	
a. Ordregiver/bygherre:	Københavns Kommune	
b. Projektets navn:	Frederiksgård skole	
- Årstal:	2015-2018	
- Anlægssum:	78 mio. dkk	
- Størrelse:	4.000 m2	
c. Referenceperson:	Trine Gammelgaard	
d. Ansøgers ydelser i projektet:	Totalrådgiver	

Reference nr. 2 - bilag nr. 2	CASA Arkitekter A/S	
a. Ordregiver/bygherre:	Vordingborg Kommune	
b. Projektets navn:	Islingeskolen	
- Årstal:	2009-2013	
- Anlægssum:	109 mio. dkk	
- Størrelse:	11.000 m2	
c. Referenceperson:	Lisbeth Birk Andersen	
d. Ansøgers ydelser i projektet:	Arkitekturrådgiver	

Reference nr. 3 - bilag nr. 3	CASA Arkitekter A/S	
a. Ordregiver/bygherre:	Svendborg Kommune	
b. Projektets navn:	Thurø Skole	
- Årstal:	2013-2015	
- Anlægssum:	50 mio. dkk	
- Størrelse:	6.000	
c. Referenceperson:	Claus Jensen	
d. Ansøgers ydelser i projektet:	Totalrådgivning	

Reference nr. 4 - bilag nr. 4	CASA Arkitekter A/S	
a. Ordregiver/bygherre:	Vordingborg Kommune	
b. Projektets navn:	Svend Gønge Skolen	
- Årstal:	2015-2016	
- Anlægssum:	11 mio. dkk	
- Størrelse:	2.500 m2	
c. Referenceperson:	Lisbeth Birk Andersen	
d. Ansøgers ydelser i projektet:	Totalrådgivning	

Reference nr. 5 - bilag nr. 5	CASA Arkitekter A/S
a. Ordregiver/bygherre:	Nyborg Gymnasium
b. Projektets navn:	Ny Sciencebygning
- Årstal:	2010-2013
- Anlægssum:	42 mio. dkk
- Størrelse:	4600 m ²
c. Referenceperson:	Per Juul Larsen
d. Ansøgers ydelser i projektet:	Totalrådgivning



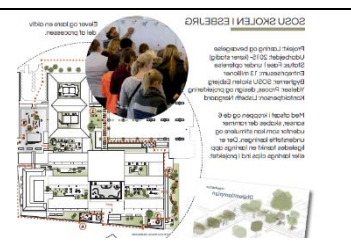
Reference nr. 6 - bilag nr. 6	CASA Arkitekter A/S
a. Ordregiver/bygherre:	Kalundborg Kommune
b. Projektets navn:	Spiralen, bevægelsehus til Skolen på Herredsåsen
- Årstal:	2014-2015
- Anlægssum:	45 mio. dkk
- Størrelse:	2600 m ²
c. Referenceperson:	Jane Hald Christiansen
d. Ansøgers ydelser i projektet:	Totalrådgivning



Reference nr. 7 - bilag nr. 7	CASA Arkitekter A/S
a. Ordregiver/bygherre:	Herlufsholm Gymnastikforening
b. Projektets navn:	Idrætsanlæg og fitnessafdeling
- Årstal:	2015
- Anlægssum:	Ukendt
- Størrelse:	Løbebane, sportsbaner, fitnesscenter mv.
c. Referenceperson:	Philip Green
d. Ansøgers ydelser i projektet:	Arkitekturrådgivning



Reference nr. 8 - bilag nr. 8	MOVE Arkitektur
a. Ordregiver/bygherre:	SOSU Skolen i Esbjerg
b. Projektets navn:	Læring og bevægelse
- Årstal:	2015 - igangværende
- Anlægssum:	13 mio. dkk
- Størrelse:	
c. Referenceperson:	Lisbeth Nørgaard
d. Ansøgers ydelser i projektet:	Proces, design og projektering

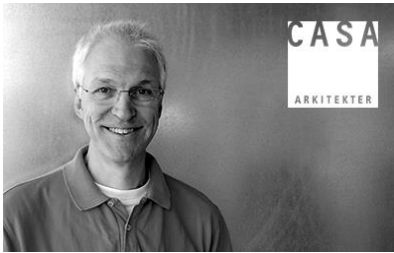



Reference nr. 9 - bilag nr. 9	MOVE Arkitektur	
a. Ordregiver/bygherre:	Viborg Kommune	<p>LEG I VIBORG Projekt: Udviklingsplan for storskole Viborg Kommune Udviklingsplan 2017 Udarbejdet i samarbejde med forældre og forvaltningen af i samarbejde med skoleledelsen og lærerne Udarbejdet af: MOVE Arkitektur Udarbejdet af: Lone Holm Sørensen, Lene Holm Sørensen Denne udviklingsplan er tænkt som en vejledning og inspiration til skoleledelsen og lærerne i Viborg Kommune Den udviklingsplan er formuleret i samarbejde med skoleledelsen og lærerne i Viborg Kommune Udviklingsplan 2017 Udarbejdet af: MOVE Arkitektur Udarbejdet af: Lone Holm Sørensen, Lene Holm Sørensen Denne udviklingsplan er tænkt som en vejledning og inspiration til skoleledelsen og lærerne i Viborg Kommune</p>
b. Projektets navn:	Leg i Viborg	
- Årstal:	2017 - igangværende	
- Anlægssum:	ukendt	
- Størrelse:	(udviklingsplan)	
c. Referenceperson:	Lotte Kunstmann, Viborg Kommune	
d. Ansøgers ydelser i projektet:	Proces, koordinering af design og fremtidsforskning	


Reference nr. 10 - bilag nr. 10	MOVE Arkitektur	
a. Ordregiver/bygherre:	Realskolen i Esbjerg	<p>REALSKOEN Projekt: Realskolen i Esbjerg Udviklingsplan 2014 Udarbejdet af: MOVE Arkitektur Udarbejdet af: Lene Holm Sørensen Denne udviklingsplan er tænkt som en vejledning og inspiration til skoleledelsen og lærerne i Esbjerg Kommune Udviklingsplan 2014 Udarbejdet af: MOVE Arkitektur Udarbejdet af: Lene Holm Sørensen Denne udviklingsplan er tænkt som en vejledning og inspiration til skoleledelsen og lærerne i Esbjerg Kommune</p>
b. Projektets navn:	Skabe leg som er målrettet mod såvel piger som drenges behov	
- Årstal:	2014	
- Anlægssum:	1.3 mio. dkk.	
- Størrelse:	-	
c. Referenceperson:	Lene Holm Sørensen	
d. Ansøgers ydelser i projektet:	Brugerproces, indarbejdelse af kunst i design	


Reference nr. 11 - bilag nr. 11	Rønslev rådg. Ingeniører	
a. Ordregiver/bygherre:	Bjerre Gymnastik- og idrætsforening	
b. Projektets navn:	BGI Akademiet	
- Årstal:	2009-2014	
- Anlægssum:	100 mio. dkk.	
- Størrelse:	11.000 m2	
c. Referenceperson:	Troels Ross, BGI	
d. Ansøgers ydelser i projektet:	Ingeniørprojekt, byggeledelse og tilsyn	


Reference nr. 12 - bilag nr. 12	Rønslev rådg. Ingeniører	
a. Ordregiver/bygherre:	Middelfart Kommune	
b. Projektets navn:	Aktivitets- og naturcenter Hindsgavl	
- Årstal:	2009-2012	
- Anlægssum:	13 mio dkk.	
- Størrelse:	-	
c. Referenceperson:	Merete Nørgaard, Middelfart Kommune	
d. Ansøgers ydelser i projektet:	Ingeniørprojekt samt byggeledelse	


CV nr. 1	CASA Arkitekter A/S	
Navn:	Poul Qvist Hansen, indehaver/partner	
Uddannelse:	Arkitekt maa (1986), Byggeøkonom, sikkerhedskoordinator.	
Faglige kvalifikationer/profil:	Projekterings-/byggeledelse, IKT ledelse, skitsering, projektering, byggejura, økonomi	
Udpluk af referencer:	Se venligst referencer – har været sagsarkitekt og/eller projekteringsleder på alle CASA referencer vedlagt nærværende ansøgning.	
Skærbæk Skole – rolle i projektet:	Sagsarkitekt, projekteringsleder, overordnet bygherrekontakt, ansvarlig for den samlede projektøkonomi.	


CV nr. 2	CASA Arkitekter A/S	
Navn:	Birgit Rasmussen, indehaver/partner	
Uddannelse:	Arkitekt maa (1989), Byggeøkonom, sikkerhedskoordinator	
Faglige kvalifikationer/profil:	Projekterings-/byggeledelse, skitsering, projektering, byggejura, økonomi, proces og workshops.	
Udpluk af referencer:	Se venligst referencer – har været sagsarkitekt og/eller projekteringsleder på alle CASA referencer vedlagt nærværende ansøgning.	
Skærbæk Skole – rolle i projektet:	Stedfortræder/suppleant for Poul Qvist Hansen	


CV nr. 3	MOVE Arkitektur	
Navn:	Christina Olsen, stifter/partner	
Uddannelse:	Arkitekt maa (1998) Parsons School of Design, New York (1995-1997) DGNB Konsulent	
Faglige kvalifikationer/profil:	Procesledelse og landskabsarkitektur	
Udpluk af referencer:	Se venligst referencer – har været involveret i alle MOVE referencer vedlagt nærværende ansøgning.	
Skærbæk Skole – rolle i projektet:	Ansvarlig for landskabsarkitektur og procesledelse af interessenter til Skærbæk projektet	

CV nr. 4	MOVE Arkitektur	
Navn:	Helene Plet, stifter/partner	
Uddannelse:	Arkitekt maa (1989) Proceskonsulent (Go Proces, Århus 2013)	
Faglige kvalifikationer/profil:	Procesledelse og landskabsarkitektur.	
Udpluk af referencer:	Se venligst referencer – har været involveret i alle MOVE referencer vedlagt nærværende ansøgning.	
Skærbæk Skole – rolle i projektet:	Stedfortræder/suppleant for Christina Olsen	


CV nr. 5	Rønslev rådg. ingeniører	
Navn:	Sine Meyer Villemoes	
Uddannelse:	Diplomingeniør, byggeri (2005) – konstruktioner. Div. kurser; arbejdsmiljø og sikkerhed, byggejura mv.	
Faglige kvalifikationer/profil:	Projektleder/sagsingeniør, konstruktioner	
Udpluk af referencer:	Favrdalskolen, Haderslev – ny undervisningsfløj. Projektledelse og konstruktioner. Aktivitetscenter Hindsgavl. Konstruktioner Billund Musik- og Kulturskole, ny musiksal. Projektledelse og konstruktioner.	
Skærbæk Skole – rolle i projektet:	Sagsingeniør m. ansvar for alle fag.	


CV nr. 6	Rønslev rådg. ingeniører	
Navn:	Nya Ulrich Andersen	
Uddannelse:	Forretningsingeniør (Aarhus 2010)	
Faglige kvalifikationer/profil:	Speciale i energi, installationer og indeklima	
Udpluk af referencer:	Nye installationer og ventilationsanlæg i Vejle Kommune: Grejsdal Skole, Petersmindeskolen, Nova-skolen og Søndermarksskolen	
Skærbæk Skole – rolle i projektet:	Stedfortræder/suppleant for Sine Meyer Villemoes	

CV nr. 7	Esbjerg Ingeniørerne	
Navn:	Mikkel Bjerrum	
Uddannelse:	Diplomingeniør, byggeri (2001)	
Faglige kvalifikationer/profil:	Projektchef, Speciale i byggeledelse. Byggejura 1, 2 og 3. Arbejdsmiljøuddannelse for koordinatører	
Udpluk af referencer:	15 års erfaring med bygge- og projektledelse af bl.a. undervisningsbyggerier som rådgiver og entreprenør.	
Skærbæk Skole – rolle i projektet:	KS af ingeniørarbejder i projekteringsfasen – byggeleder og tilsynsførende under udførelse.	

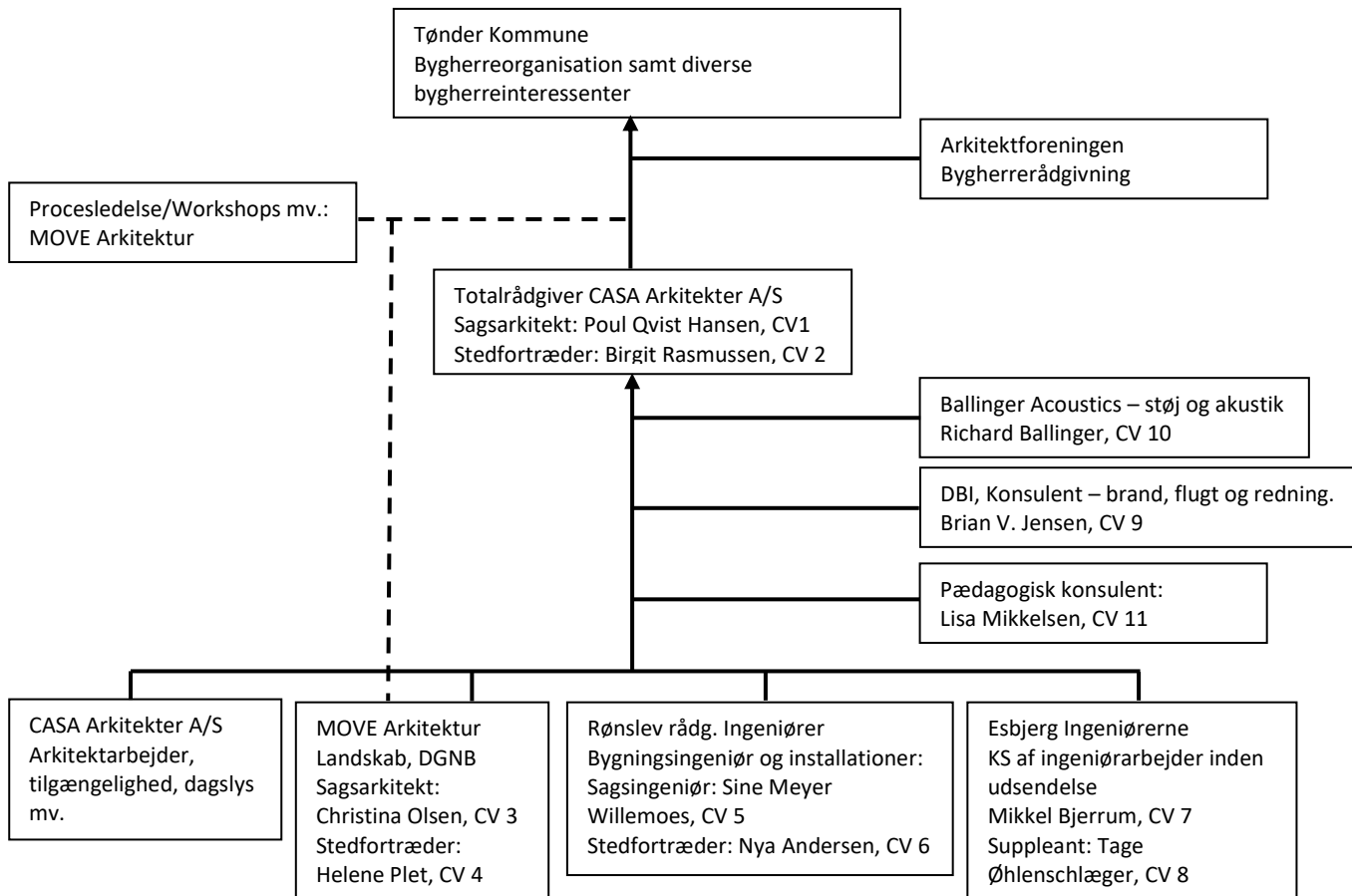
CV nr. 8	Esbjerg Ingeniørerne	
Navn:	Tage Øhlenschläger	
Uddannelse:	Diplomingeniør, byggeri (2004)	
Faglige kvalifikationer/profil:	Projektchef, Arbejdsmiljøuddannelse for koordinatører, samt diverse kurser.	
Udpluk af referencer:	13 års erfaring med bygge- og projektledelse som rådgiver og entreprenør. Fra p-kældre til domiciler og rådhus.	
Skærbæk Skole – rolle i projektet:	KS af ingeniørarbejder i projekteringsfasen – suppleant for Mikkel Bjerrum under udførelse.	

CV nr. 9	Konsulent: DBI	
Navn:	Brian Vestergård Jensen	
Uddannelse:	Civilingeniør (2004)	
Faglige kvalifikationer/profil:	Afdelingsleder, brandrådgiver	
Udpluk af referencer:	Europaskolen, Valby (2017) – ansvarlig for brandstrategi, -dokumentation og DKV-plan. Helleren Skole/gymnasium (Norge, 2015) – ansvar som nævnt ovenfor. Campus Kolding (2014) – ansvarlig for brandstrategi og myndighedsgodkendelse.	
Skærbæk Skole – rolle i projektet:	Konsulent med ansvar for brand, flugt og redning på Skærbæk skolen	

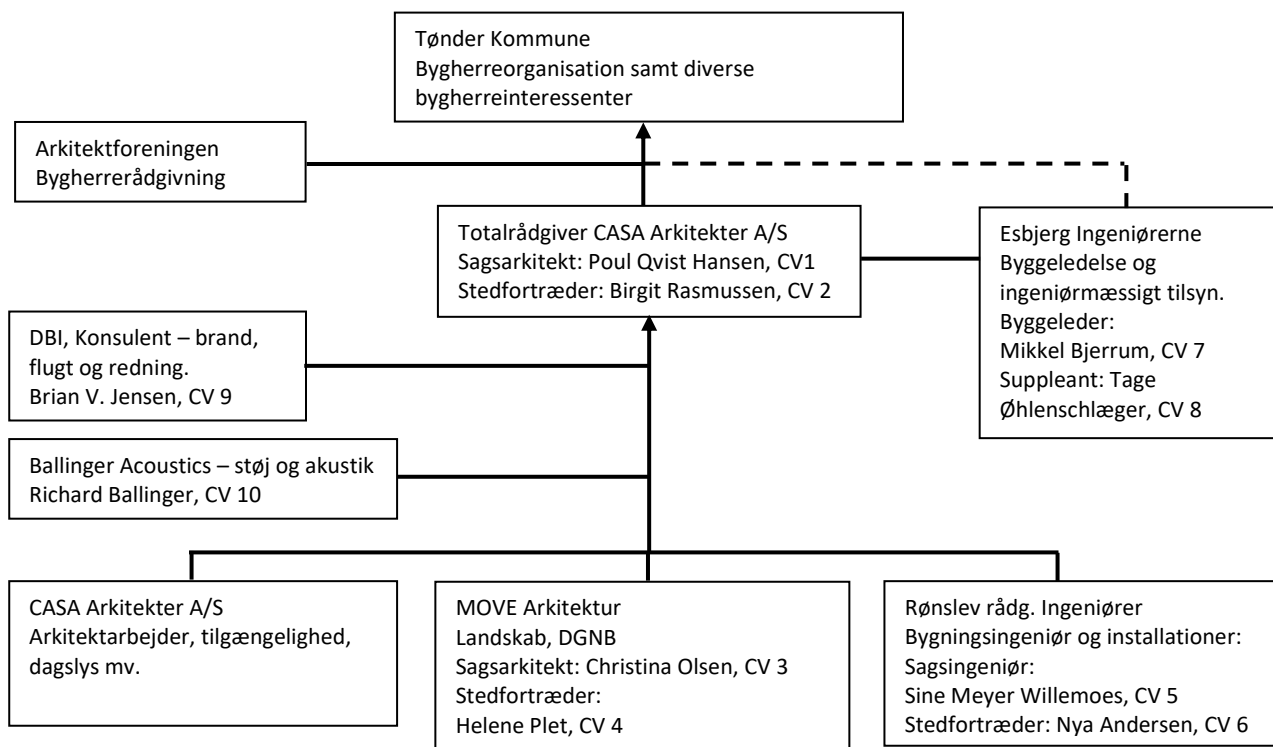
CV nr. 10	Konsulent: Ballinger Acoustics	
Navn:	Richard Ballinger	
Uddannelse:	Ingeniør (1994) og akustiker	
Faglige kvalifikationer/profil:	Speciale i støj og akustik	
Udpluk af referencer:	Ansvarlig for akustik og støj på: Rybners Gymnasium, Esbjerg (2012) VUC Sønderborg (2010) Moesgård Museum (2011) Musikhuset, Århus (2007)	
Skærbæk Skole – rolle i projektet:	Ansvarlig for støj og akustik på Skolen i Skærbæk	

CV nr. 11	Pædagogisk konsulent	
Navn:	Lisa Mikkelsen (1988)	
Uddannelse:	Folkeskolelærer	
Faglige kvalifikationer/profil:	Liniefag: idræt og samfundsfag Speciale: Læring gennem leg og bevægelse.	
Udpluk af referencer:	29 års undervisningserfaring 18 som tillidsmand 7 år som teamkoordinator Modtog i 2012 årets FIA prisen grundet sit faglige engagement i "Læring gennem bevægelse"	
Skærbæk Skole – rolle i projektet:	Pædagogisk konsulent, den nye reform – skolen og bevægelse.	

Organisation – konkurrence, projektering og udbud



Organisation – Udførelse samt aflevering



Signaturforklaring:

Ansvar _____

Info / kommunikation - - - - -

CASA Arkitekter A/S	Rolle i projektet: Totalrådgiver og projekteringsleder
Adresse:	Wichmandsgade 5D, 5000 Odense C.
CVR:	2609 6855
Telefon/mobil:	2555 5160
Email:	pe@casa.dk
Selskabsform:	Aktieselskab
Ejerforhold:	Ejes af Birgit Rasmussen og Poul Qvist Hansen
Primær kontaktperson:	Poul Qvist Hansen, partner
Stedfortræder:	Birgit Rasmussen, partner

Move Arkitektur I/S	Rolle i projektet: Landskabsarkitekt, procesleder, DGNB ansvarlig samt arkitektfagligt tilsyn
Adresse:	Nørregade 65, 6700 Esbjerg
CVR:	38057081
Telefon/mobil:	26989711
Email:	christina@movearkitektur.dk
Selskabsform:	Anpartsselskab
Ejerforhold:	Ejes af Christina Olsen og Helene Plet
Primær kontaktperson:	Christina Olsen, partner
Stedfortræder:	Helene Plet, partner

Rønslev Rådg. Ingeniører ApS	Rolle i projektet: Bygningsingeniør og -installationer
Adresse:	Søndergade 26, 1., 8700 Horsens
CVR:	30596285
Telefon/mobil:	22198700
Email:	krn@ronslev.dk
Selskabsform:	Anpartsselskab
Ejerforhold:	Rønslev ApS ejes af: 85% Kasper Rønslev Nielsen via Rønslev Holding ApS samt 15% af medarbejdende partnere.
Primær kontaktperson:	Sine Meyer Villemos, Partner
Stedfortræder:	Nya Ulrich Andersen, Fagleder for installationer

Esbjerg Ingeniørerne ApS	Rolle i projektet: Byggeledelse og ingeniørfagligt tilsyn
Adresse:	Nordre Dokkaj 7, 1. sal
CVR:	36035382
Telefon/mobil:	41150500
Email:	to@esbing.dk
Selskabsform:	Anpartsselskab
Ejerforhold:	Selskabet ejes af Finn Moe Bojsen
Primær kontaktperson:	Tage Øhlenschläger
Stedfortræder:	Finn Moe bojsen

DBI	Rolle i projektet: Konsulent, Brand, flugt og redning
Adresse:	Jernholmen 12, 2650 Hvidovre
CVR:	65196816
Telefon/mobil:	61201663
Email:	bvj@dbi-net.dk
Selskabsform:	Selvejende institut
Ejerforhold:	Selvejende institut
Primær kontaktperson:	Brian V. Jensen
Stedfortræder:	-

Ballinger Acoustics	Rolle i projektet: Konsulent, Rum- og bygningsakustik
Adresse:	Biernemøllevej 2E
CVR:	34569487
Telefon/mobil:	+45 2225 1630
Email:	info@ballinger-acoustics.dk
Selskabsform:	Enkeltmandsvirksomhed
Ejerforhold:	Firmaet ejes af Richard Ballinger
Primær kontaktperson:	Richard Ballinger
Stedfortræder:	-

Lisa Mikkelsen	Rolle i projektet: Konsulent, pædagogik og ny skolereform
Adresse:	Trelde Næsvej, 7000 Fredericia
CVR:	-
Telefon/mobil:	52242100
Email:	Lisamikkelsen1962@gmail.com
Selskabsform:	-
Ejerforhold:	-
Primær kontaktperson:	Lisa Mikkelsen
Stedfortræder:	-

Kære Palle Kudsk

Hermed vores ansøgningsmateriale vedr. den spændende opgave i Tønder Kommune: **Projektkonkurrence – Ny skole i Skærbæk.**

Generelt om vores ansøgning:

Vi har "kondenseret" materialet som ønsket i udbuddet. Ligeledes har vi benyttet genbrugsmapper, således at spild reduceres mest muligt. Vi håber, at denne koncentrerede tilgang til de ønskede oplysninger, er i overensstemmelse med jeres forventninger.

Ansøgningsmaterialet (opdelt som anført i udbuddet):

1. Ansøgningsbrev – nærværende dokument
2. Firmaoplysninger – alle teamdeltagere
3. Organisationsdiagrammer (projektering, udbud samt udførelse)
4. CV – oversigt; alle teamdeltagere inkl. stedfortrædere
5. Referencer – oversigt (særskilte ref.blade er vedlagt som bilag)
6. Tro- og love erklæringer for alle teamdeltagere
7. og 8. Nøgletal, egenkapital, ansatte samt forsikringsoplysninger (CASA Arkitekter A/S.
9. Bilag (Referenceblade komplet)

Teamopstilling og organisation:

Vi tilbyder et team hvor erfaring og kompetencer modsvarer de i udbuddet stillede krav og ønsker:

Totalrådgiver & arkitekt (CV 1 og 2):

CASA Arkitekter A/S – Kontraktholder, budgetansvarlig, projekteringsleder, primær bygherrekontakt, arkitekttilsyn under udførelsen.

Landskabsarkitekt og arkitekttilsyn (CV 3 og 4):

MOVE Arkitektur - Prisvindende landskabsarkitektur, DGNB ansvarlig – samt ansvarlig for proces- og brugerdialog. Endvidere fagtilsyn på udendørsarealer.

Bygningsingeniør (CV 5 og 6):

Rønsløv rådg. Ingeniører: Alle ingeniørdiscipliner, konstruktioner og installationer

Byggeleder og tilsynsførende (CV 7 og 8):

Esbjerg Ingeniørerne: Byggeleder samt ingeniørfagtilsyn under udførelsen

Konsulent, Brand (CV 9):

DBI, ansvarlig for brandstrategi, flugt og redning

Konsulent, Støj og Akustik (CV 10):

Ballinger Acoustics

Konsulent, ny skolereform, leg og bevægelse. (CV 11):

Lisa Mikkelsen: Konsulent med speciale i læring gennem leg og bevægelse.

Med ovenstående team er vi sikre på, at vi kan skabe de bedste rammer for såvel elever og lærere – samt brugerne fra det omkringliggende samfund i Skærbæk.

Hvad vi vil.... og gør:

Netop skolebyggerier for børn og unge, herunder børn og unge med særlige behov, er en af CASA Arkitekters spidskompetencer.

CASA Arkitekter og de øvrige teamdeltagere har gennem mange år løst opgaver indenfor skole- og institutionsbyggeri i et tæt samarbejde med bygherre og dennes organisation og har givet skolerne individuelle løsninger. Disse løsninger udspringer af brugerprocessen og ikke af et "katalog" af tidligere byggerier.

Vores brugerproces planlægges efter et første møde, hvor vi i fællesskab afklarer, hvilket grundlag der foreligger og *hvilke* spørgsmål brugerprocessen skal finde løsninger på.



Redskaberne i brugerprocessen foreslås at være workshops og dialogmøder med mulighed for at dykke ned i det udarbejdede idegrundlag fra den tidligere distriktskole, hvori de læringsmæssige aspekter er nedfældede.

Afsættet vil naturligvis være idegrundlaget samt de i udbuddet nævnte 4 kerneområder, men der vil måske være behov for at "vende bøtten på hovedet" og se med friske øjne på det foreliggende grundlag.

Rådgivergruppen vil tilegne sig viden om skolen, lokalområdet og "kulturen" via det foreliggende materiale, således at bygherren ikke oplever at skulle begynde forfra.

Hvad siger vore bygherrer og klienter:

Som nævnt, er skoler og institutioner et af vores helt primære arbejdsområder og det glæder os meget, at vi får positive tilkendegivelser fra vores brugere. Vi får generelt ros for vores indlevelse og positive tilgang til opgaverne - også når det gælder børn og unge med særlige behov.

Vore referencer (se vedlagte referenceblade):

Vedlagte igangværende opgaver indenfor skolebyggeri til børn og unge med særlige behov:

- CASA: Frederiksgård Skole, Københavns Kommune (*Kat. 4 skole*)
- CASA: Islingskolen, Vordingborg Kommune (*CI- og autistbørn*)
- CASA: Bevægelseshuset ved "Skolen på Herredsåsen" i Kalundborg.

Udover ovennævnte/vedlagte "referenceskoler" er vi i CASA Arkitekter pt. i gang med renovering, om- og nybyggeri på tre af Odense Kommunes store skoler:

- Højby Skole
- Rasmus Rask Skole
- Tarup Skole

I alle ovennævnte skoler er CASA Arkitekter totalrådgiver, budgetansvarlig samt forestår projekterings- og byggeledelse samt fagtilsyn.

Det håber vi:

Vi ønsker at "nyskabe" den gamle Distriktskole i Skærbæk til den "Nye skole i Skærbæk", hvor aktiviteter understøtter hinanden i attraktiv og nutidig arkitektur. Hvor leg og bevægelse danner grundlag for læring og hvor skolen fungerer som kulturbærer og -formidler i lokalsamfundet.

Vi besidder den nødvendige erfaring og kunnen inden for dette felt, som vi betragter som et af vore absolut velkendte referenceområder.

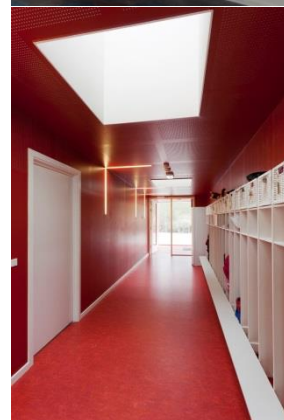
Vi er øvede teamspillere og vant til at indgå i en dialogbaseret proces med alle projektets interessenter.

Vi har engagementet med hele vejen.

Vi håber således inderligt, at vi med ovenstående team vil blive prækvalificerede til opgaven i Skærbæk for Tønder Kommune.

Venlig hilsen

Peter Ebling, afd. Chef Odense
Odense d. 8 juni 2017

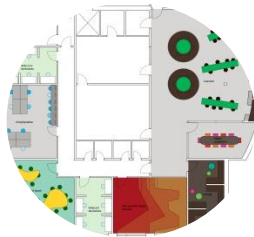


ANMODNING OM PRÆKVALIFIKATION

Totalrådgivning for Tønder Kommune

Ny skole i Skærbæk

NÆRVÆRENDE
RÅDGIVNING



TEKNISK KOMPETENCE



KVALITET I
FORM & FUNKTION



LØSNINGER &
TILFREDSHED

ISELINGESKOLEN

CASA
ARKITEKTER



Sted: **Vordingborg**

Bygherre: **Vordingborg Kommune**

Projekt: **Arkitektrådgivning**

Sagsbudget: **109 mill. kr**

Areal: **11.000m²**

Udført: **2009-2013**

Kontakt: **Lisbeth Birk Andersen**

tlf: 5536 2433, lian@vordingborg.dk

Iselingskolen er en af Vordingborgs største skoler, som ligger helt centralt i byen. Iselingskolen er del af Gåsetårnskolen, som har to afdelinger – Iselingskolen og Marienbergskolen. CASA vandt i foråret 2014 også konkurrencen om ombygninger på Marienbergskolen. Ombygningen blev afleveret i 2015.

Iselingskolen var ramt af omfattende skimmelsvampeangreb i tagkonstruktion og kælder. Derfor iværksattes en større renovering og ombygning. Skolen består af 10 fløje. 4 klassefløje med tilhørende fællesrum, 1 administrations-fløj, festsal med tilhørende køkkenarealer, SFO, personalefløj, familiecenter og haller.

Genhusning blev planlagt og gennemført indenfor skolens egne rammer via planlagt omrokering.

Skolen er blevet energioptimeret. Perforerede stålplader skaber en virkelig attraktiv og behagelig akustik. Perforeringerne danner billeder af Gåsetårnet og omgivende historiske lokaliteter.

Renoveringen omfatter hele tagkonstruktionen samt installationer, alle lette facader og lette bygningsdele udskiftes.

CI børn: I 3 af klassefløjene er 2 klasseværelser indrettet til CI børn (Børn der er svært hørehæmmede og døve, kan ved indoperation af et Cochlear Implant høreapparat, lære at høre). I disse rum er der særlige krav til akustik.

Autistafsnit: I den tidligere administrationsfløj ny indrettes autistafsnit, dette gøres med hensyntagen til brugernes specifikke behov. Ved at give børnene rolige og trygge rammer, kan de samtidig være en del af den øvrige skole.

965





1396328#0 - Me di um arkitekter
Fra: Sune Bundesen [sb32@toender.dk]
Til: Sune Bundesen [sb32@toender.dk]
Sendt dato: 08-06-2017 15:53
Modtaget Dato: 08-06-2017 15:53
Vedrørende: Me di um arkitekter
Vedhæftninger: Me di um - 1_Stella Maris.pdf
Me di um - 2_Niendorf_engl.pdf
Me di um - 3_NSJ_engl.pdf
Me di um - 4_GS Erikastraße_engl 2.pdf
Me di um - 5_Uni Babelsberg_engl.pdf
Me di um - 2017-06-02 ansøgning skaerbaek.pdf
Me di um - tro_-og_love_erklaring.pdf
image001_14864.jpg
image002_12443.jpg

Venlig hilsen

Sune Bundesen
Bygningskonsulent
Team Ejendomme
Teknik og Miljø

Tønder Kommune
Wegners Plads 2 - 6270 Tønder
Tlf. +45 74 92 92 86 - Mobil +45 61 36 20 82 - E-mail: sb32@toender.dk
Web: www.toender.dk - Facebook: www.facebook.dk/toenderkom

